

04

Servicios sociales



4. Servicios sociales



La ciudad ha podido adelantar una agenda progresiva y continua en lo referente a servicios sociales; ha logrado posicionarse, a nivel del Caribe, como un centro atractor de talento humano y de creatividad, y se ha posicionado como el nodo prestador de servicios del Caribe colombiano. La agenda en temas como educación y salud ha pasado de mejora en la infraestructura, a pensar en el acceso, la disponibilidad y calidad en los servicios. Reconociendo su importancia en las prioridades de la ciudad, también se ha apostado por el deporte, la recreación y la cultura, apuntalando una oferta de amenidades que atraigan talento, inversiones y empresas.

El fortalecimiento del sistema sanitario de la ciudad en la anterior década se ha tomado como ejemplo a nivel nacional en la organización y accesibilidad geográfica a los servicios de salud, con lo cual queda superada la agenda en materia de cobertura para concentrarse en la calidad y oportunidad en el servicio. En educación, por su parte ha mejorado en las condiciones de prestación del servicio pasando de pequeños colegios barriales a tener colegios modernos; disminuyeron las tasas

de deserción y se concentró el esfuerzo en el aumento del número de colegios en los puestos superiores de calidad.

La educación superior, por otro lado, se ha expandido y fortalecido con una oferta que brinda oportunidades al talento del Caribe colombiano, y estimula el fortalecimiento del ecosistema regional de innovación con grupos de investigación que trabajan para el desarrollo regional. De igual forma, los indicadores de seguridad muestran mejoras importantes, especialmente un indicador tan sensible como el de homicidios se ha venido reduciendo, así como los indicadores relacionados con riñas y convivencia. En materia de hurtos aún hay cifras por mejorar; no obstante, la mejora es notoria en los indicadores objetivos de la ciudad.

La ciudad ha apostado por fortalecer la cultura y el deporte como activos estratégicos, con una modernizada infraestructura, para que estos brinden, además de los servicios sociales básicos, una oferta de valor robusta y amenidades que impulsen la atracción de talento y personas de otras regiones del país.

4.1. Salud

La capacidad instalada en salud del Distrito de Barranquilla la convierte en una ciudad receptora de usuarios del servicio de salud, atendiendo la demanda de la región caribe y de otras ciudades del interior del país.

Capacidad instalada en Barranquilla (2020)



4.357

Camas hospitalarias

3,5 por cada 1.000 habitantes



706

Camas UCI

0,5 por cada 1.000 habitantes



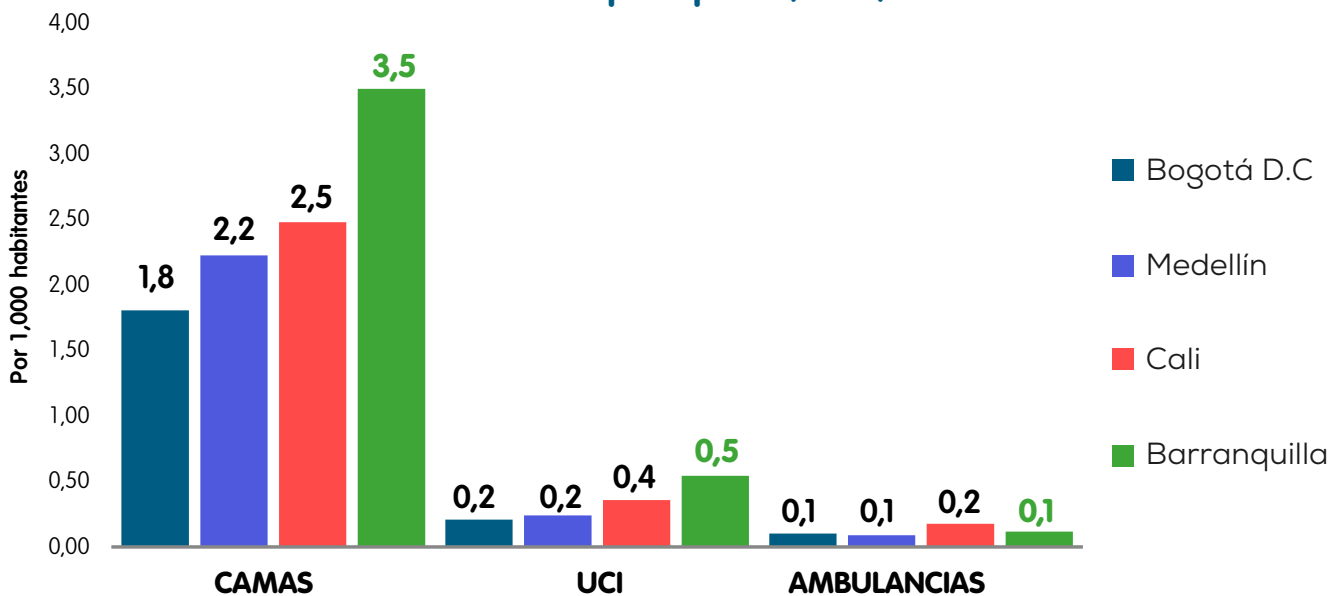
153

Ambulancias

0,12 por cada 1.000 habitantes

Fuente: REPS - Ministerio de Salud y Protección Social

Comparación capacidad instalada de Barranquilla con ciudades principales (2020)



Fuente: REPS - Ministerio de Salud y Protección Social

Prestadores de Servicios de salud en Barranquilla

Profesional independiente 1.425

IPS* 571

Otros 21

Transporte especial de pacientes 10



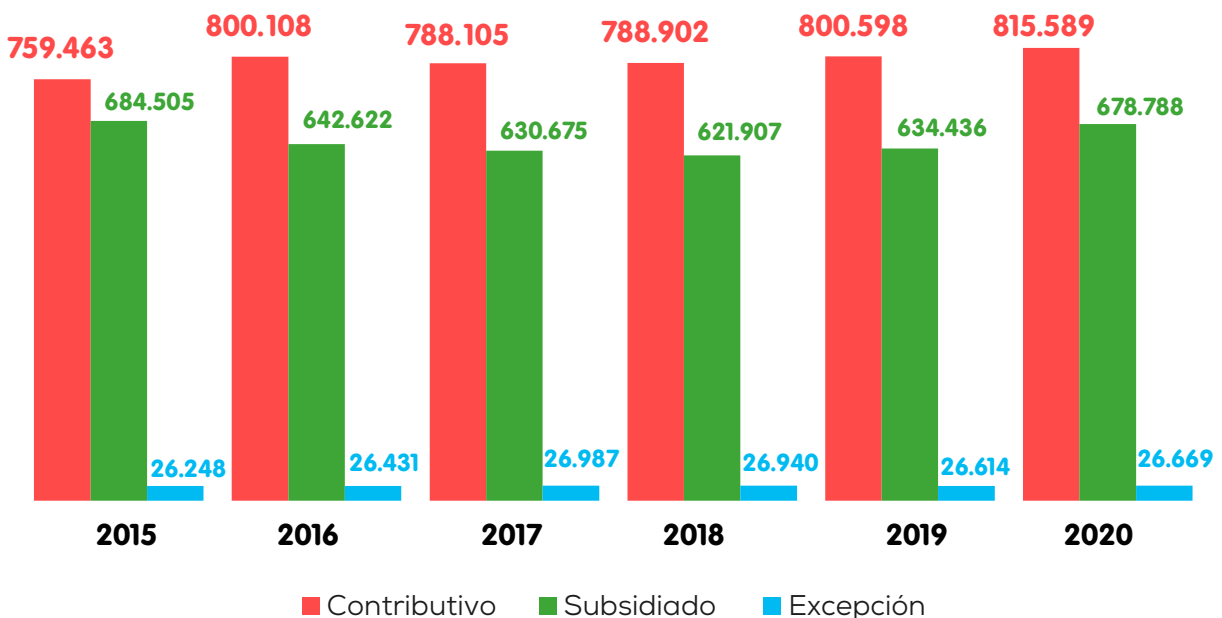
*Las IPS son las Instituciones Prestadoras de Servicios; es decir, todos los hospitales, clínicas, consultorios, etc, donde se prestan los servicios médicos.

Fuente: REPS - Ministerio de Salud y Protección Social

Barranquilla cuenta con 571 IPS clasificadas en:

✓ 2 públicas ✓ 1 mixta ✓ 568 privadas

Total de Afiliados al Sistema General de Seguridad Social en Salud en Barranquilla



Fuente: REPS - Ministerio de Salud y Protección Social

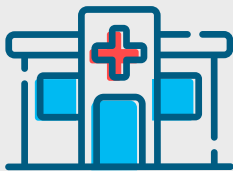
Atención primaria en salud en Barranquilla

La red pública distrital en salud de Barranquilla es operada por la institución mixta **MiRed Barranquilla IPS**.

La red cuenta con **43** centros de atención distribuidos a lo largo del Distrito:

32

Puntos de Atención en Salud Oportuna P.A.S.O.S.



En los PASOS se desarrollan acciones de promoción, protección específica, prevención y atención de la enfermedad.

9

Centros de Atención Médica Integral Oportunos C.A.M.I.N.O.S



En los CAMINOS se ofrecen atenciones ambulatorias especializadas, atenciones hospitalarias y de urgencias en salud.

2

Hospitales



Los hospitales proporcionan todo tipo de asistencia médica, incluidas operaciones quirúrgicas y estancia.

Los PASOS y CAMINOS, están ubicados estratégicamente para ser una red complementaria en la prestación de servicios, **evitando que los pacientes y sus familiares tengan que hacer largos traslados para ser atendidos eficientemente.**

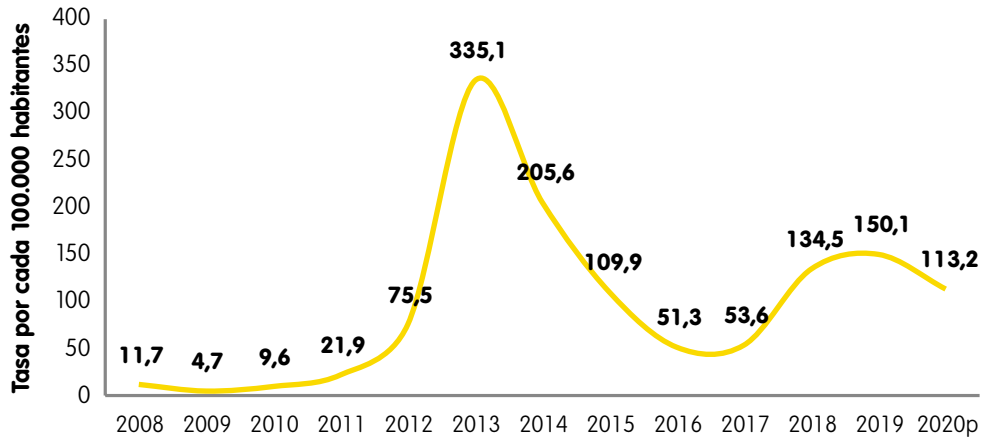
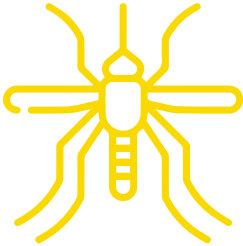


La red distrital cuenta también con **los caminantes de la salud:**

Consiste en personal de la Secretaría de Salud que visita los diferentes barrios de la ciudad buscando vectores de enfermedades, haciendo jornadas de salud, entre otros.

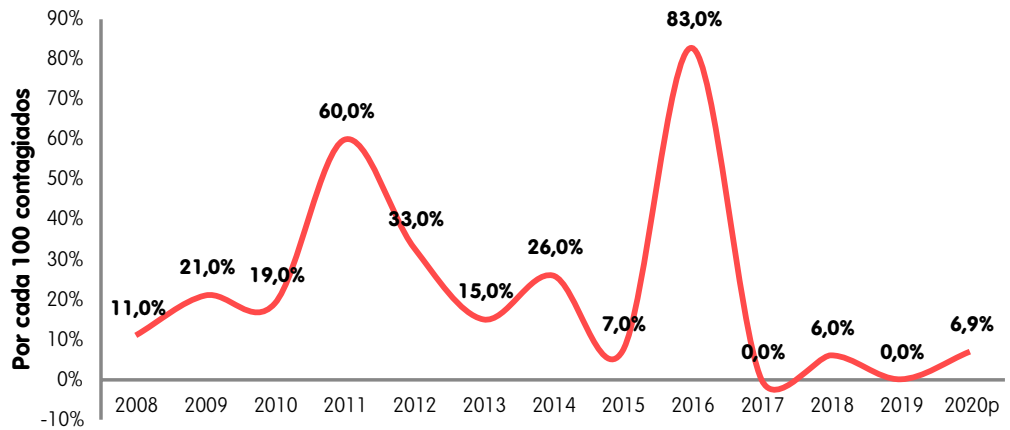
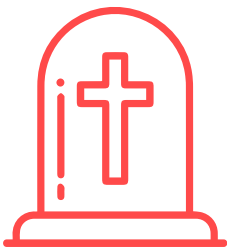
Indicadores epidemiológicos

Tasa de Incidencia por dengue en Barranquilla 2008 a 2020p



Fuente: Instituto Nacional de Salud Notificación obligatoria – SIVIGILA, Año 2020p semana 53 p: preliminar

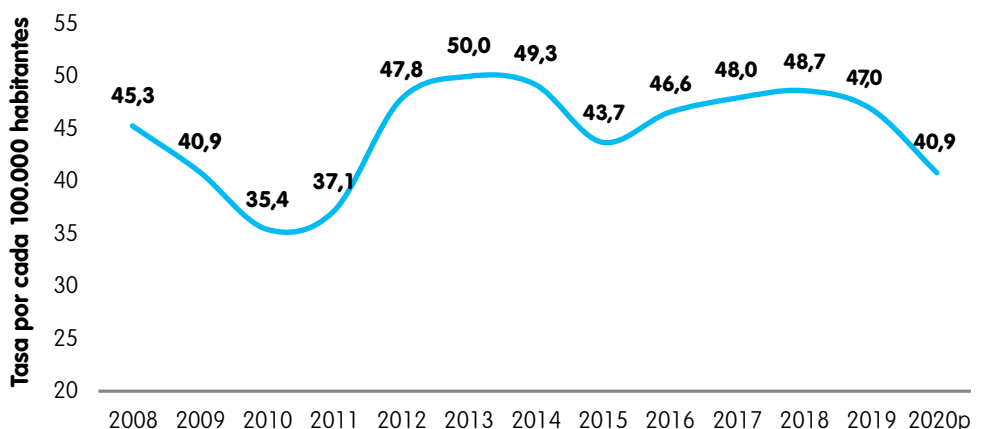
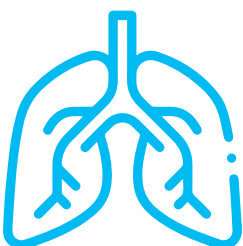
Letalidad por dengue en Barranquilla 2008 a 2020p



Fuente: Instituto Nacional de Salud Notificación obligatoria – SIVIGILA, Año 2020p semana 53 p: preliminar

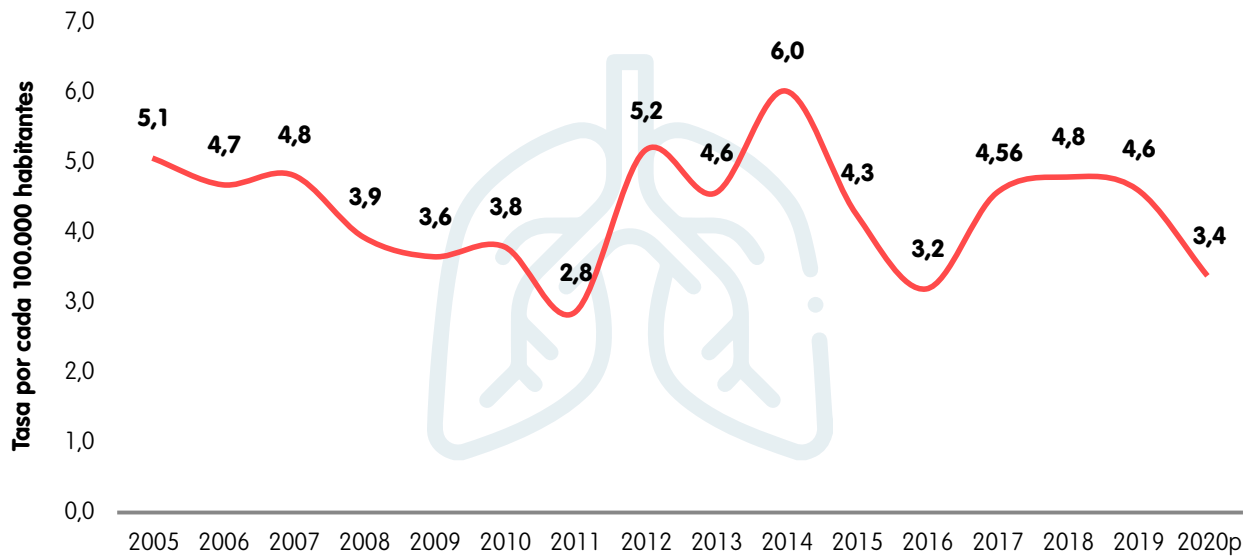
La cobertura universal en salud y la capacidad instalada se ve reflejado en algunas tasas, como en la **disminución de la incidencia del dengue** (enfermedad endémica de la región) y en la **baja mortalidad a causa de tuberculosis**.

Tasa de incidencia por tuberculosis en Barranquilla 2008 a 2020p



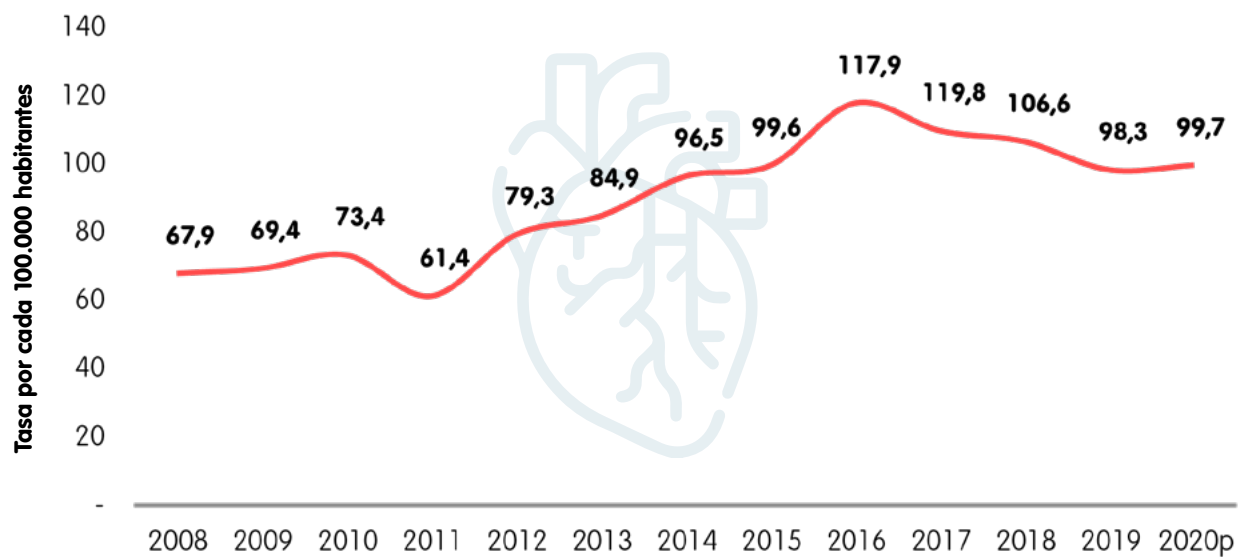
Fuente: Instituto Nacional de Salud Notificación obligatoria – SIVIGILA, Año 2020p semana 53 p: preliminar

Tasa de mortalidad por tuberculosis en Barranquilla de 2008 a 2020p



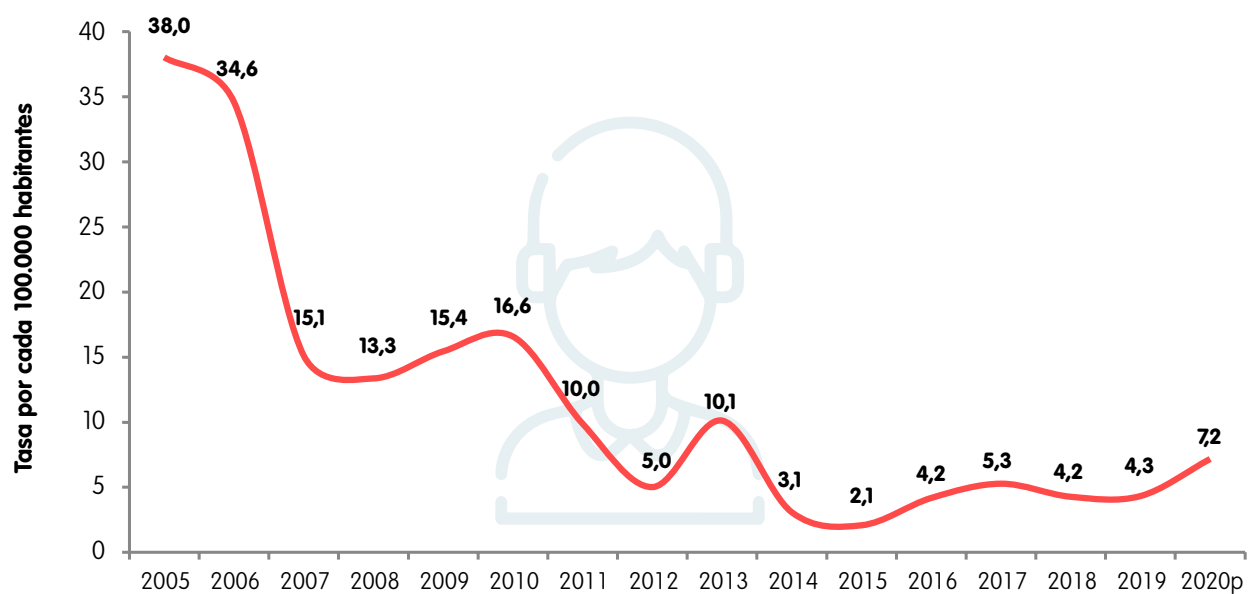
Fuente: Estadísticas Vitales DANE (publicación 25 Jun 21) p: preliminar

Mortalidad por enfermedades isquémicas del corazón en Barranquilla 2008 a 2020p



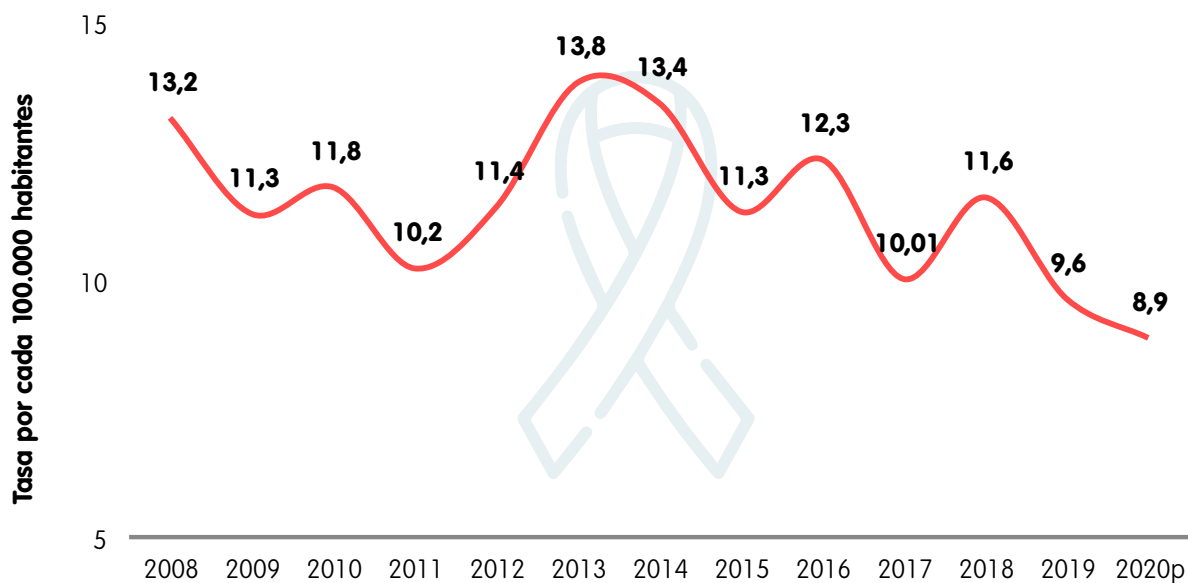
Fuente: Estadísticas Vitales DANE (publicación 25 Jun 21) p: preliminar

Mortalidad por desnutrición en menores de 5 años en Barranquilla 2008 a 2020p



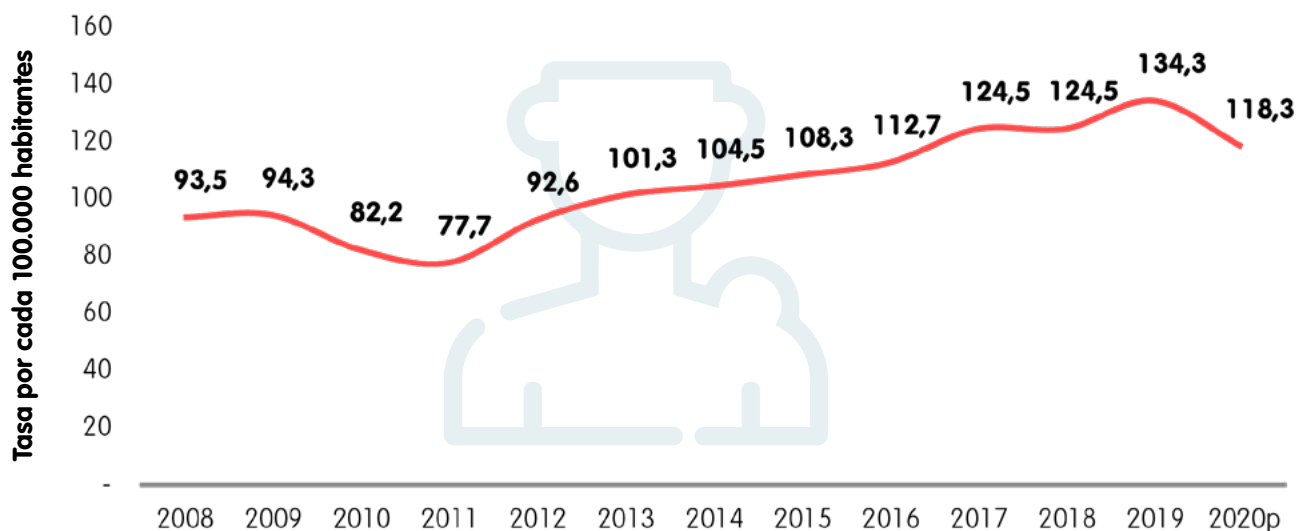
Fuente: Estadísticas Vitales DANE (publicación 25 Jun 21) p: preliminar

Mortalidad por VIH en Barranquilla 2008 a 2020p



Fuente: Estadísticas Vitales DANE (publicación 25 Jun 21) p: preliminar

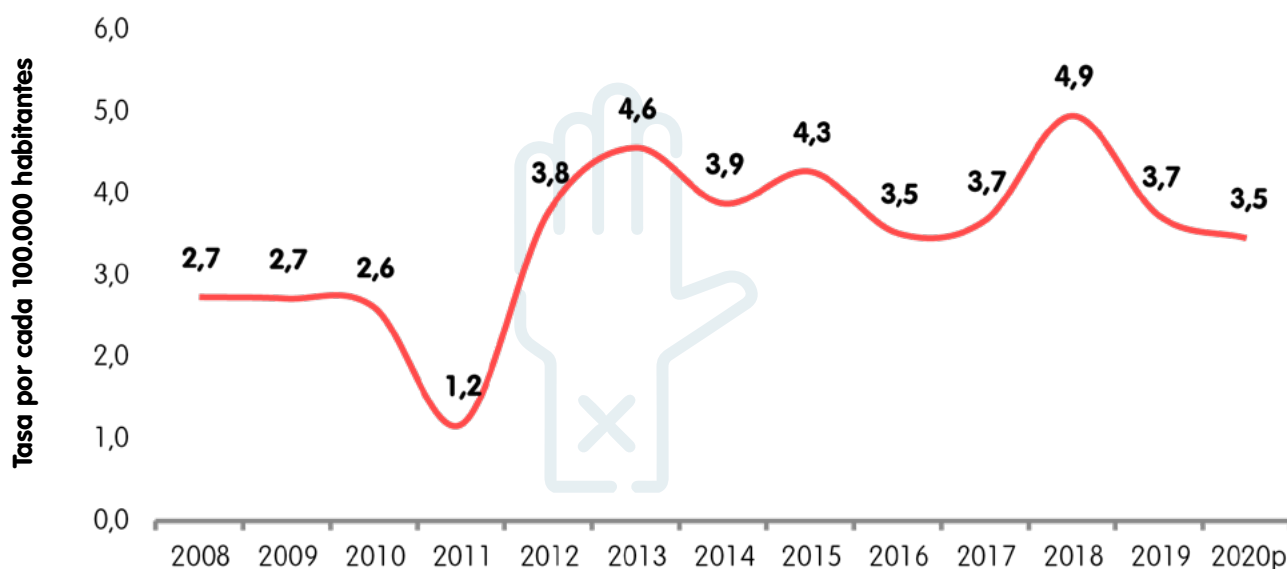
Mortalidad por neoplasias* en Barranquilla 2008 a 2020p



*Neoplasia hace referencia a una masa anormal de tejido de carácter tumoral, benigno o maligno como el cáncer.

Fuente: Estadísticas Vitales DANE (publicación 25 Jun 21) p: preliminar

Mortalidad por lesiones autoinfligidas en Barranquilla 2008 a 2020p



Fuente: Estadísticas Vitales DANE (publicación 25 Jun 21) p: preliminar

La estrategia de accesibilidad primaria en salud:

Un modelo de gestión con resultados que salvan vidas.

En Barranquilla, como en muchas otras ciudades de Colombia, seguían existiendo diversas barreras de acceso a los servicios médicos, a pesar del incremento significativo en el número de afiliaciones al Sistema de General de Seguridad Social en Salud (SGSSS) que se dio con la llegada de la Ley 100 de 1993. Entre estas barreras se encontraban, por ejemplo, barreras geográficas debido a las grandes distancias existentes entre los lugares de residencia de la población y los centros de salud disponibles. Barreras sociales y culturales, ya que la asimetría en la información sobre derechos, deberes y acciones en salud, disuadía a las personas de solicitar los servicios existentes. Barreras económicas, que impedían el pago a las contribuciones y dificultaban el pago de transporte para el desplazamiento de las personas hasta el lugar de atención. Y en última instancia, barreras institucionales, como inequidades entre los regímenes, largos periodos de espera o baja calidad en la atención.

Como respuesta a esta problemática, y por directriz del Ministerio de Salud y Protección Social, establecida en la Resolución 3067 del 20 de septiembre de 2004, se crea para las entidades territoriales el Programa Reorganización, Rediseño y Modernización de las Redes de Prestación de Servicios de Salud, que tiene como propósito mejorar la accesibilidad, oportunidad, continuidad, integralidad, resolutivez y calidad del servicio en salud en los territorios. No obstante, no es sino hasta finales de 2008 que en Barranquilla se inicia el proceso para hacer frente a la crisis financiera, de infraestructura y calidad en los servicios que el sistema de salud presentaba en la ciudad, en el marco del Plan de Desarrollo 2008 – 2011: Barranquilla ciudad de oportunidades, liderado por el exalcalde Alejandro Char.

Lo anterior, a través del Programa Prestación de servicios de salud con calidad en la red distrital, que tenía por objeto mejorar la prestación de servicios de salud, para lo cual se implementaron proyectos como:

- 1.) Reorganización de la red distrital de servicios en salud.
- 2.) Modelo de atención en salud.
- 3.) Plan distrital de red de servicios.
- 4.) Mejoramiento de la eficiencia en las instituciones públicas prestadoras de servicios de salud.
- 5.) Construcción y adecuación de la red distrital con centros de salud – PASOS – y de atención de segundo nivel – CAMINOS –.
- 6.) Sistema de evaluación de la calidad.



En el Distrito este proceso tuvo como prioridad garantizar la accesibilidad a los servicios de salud de las localidades y barrios más vulnerables, razón por la cual los esfuerzos se focalizaron en la creación de Puestos de Atención Oportunos de primer nivel – PASOS (puestos de salud), que ofrecen los servicios de medicina general, odontología, nutrición, psicología y toma de muestras, entre otros; y los Centros de atención médica integral oportuna – CAMINOS (hospitales de baja y mediana complejidad) equipados para prestar servicios de I, II y III nivel; ubicados en las zonas más rezagadas en términos de accesibilidad a un centro de salud.

Así, se desarrolló una red conformada por 33 Pasos y 12 Caminos, garantizando la accesibilidad a los servicios de Atención Primaria en Salud (APS) de la red pública del Distrito de Barranquilla; y mostrando un importante crecimiento en la capacidad de atención, lo cual se explica por la implementación de un modelo de salud preventivo, acompañado de la reorganización del sistema y la inclusión del criterio de distancia en la disponibilidad del servicio.

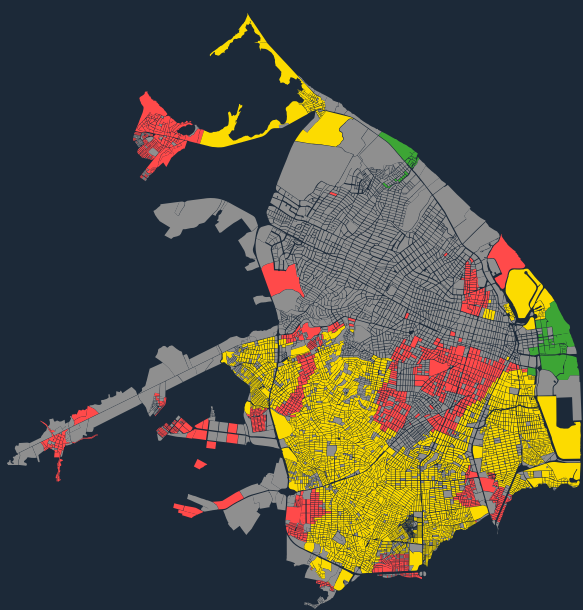
Entre las medidas implementadas para el desarrollo de dicho modelo de gestión, destacan la georreferenciación, que permitió medir la distancia existente entre las viviendas y los puntos de atención en salud más cercanos, determinar vulnerabilidades y definir lugares estratégicos para el desarrollo de las nuevas construcciones.

En segundo lugar, las alianzas entre organizaciones del sector o Clústeres de la salud, como comúnmente se les conoce, encargadas de desarrollar actividades

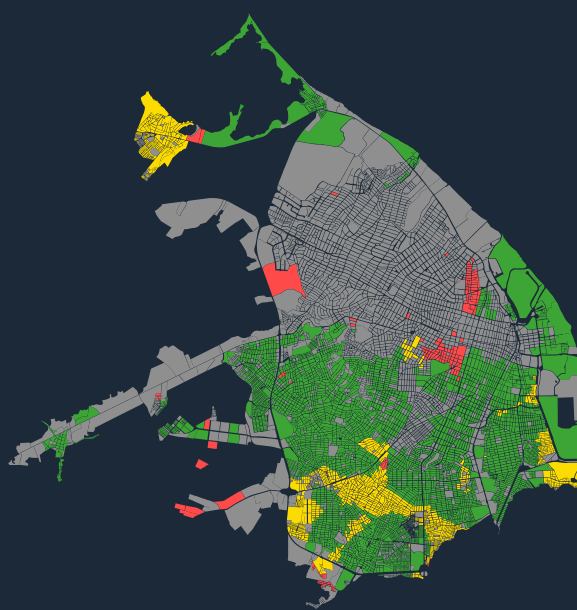
de producción, distribución y consumo de bienes y servicios, cuyos objetivos principales son proteger y promover la salud de los individuos de la región. Estas actividades son principalmente: La producción y distribución de productos farmacéuticos; la producción y distribución de equipamiento médico; la prestación de servicios de salud; las actividades de investigación en salud; entre otras.

En tercer lugar, la aplicación de la metodología de APS a los PASOS y CAMINOS construidos, permitiendo mejorar la calidad de vida de las comunidades beneficiarias, al cumplir un rol relevante en el manejo de la morbilidad, control y seguimiento de pacientes crónicos y provisión de cuidados paliativos, reduciendo la demanda de atención hospitalaria y facilitando la descongestión del sistema, al orientar los servicios hacia la prevención y disminuir el riesgo. Todo lo anterior, sumado a la sistematización y continuidad que se le dio al modelo aplicado, a través de los Planes de Desarrollo subsiguientes.

Accesibilidad a servicios de atención primaria en salud 2007



Accesibilidad a servicios de atención primaria en salud 2020



● Baja ● Restringida ● Alta

Finalmente se identificó que la capacidad instalada de la red pública de servicios en salud de Barranquilla contaba para 2007 con 37 centros de salud y un total de 44 consultorios que brindaban atención en un horario reducido, logrando un bajo nivel de consultas generales para la población vulnerable. Adicionalmente, se encontró que, para este mismo año, el 72.1% de las manzanas de la ciudad donde habitaba población asegurada en el régimen subsidiado tenían una accesibilidad restringida, muy a pesar del nivel de cobertura existente. Lo anterior, sumado a la obsolescencia tecnológica y la poca organización al interior de los centros, daba lugar no solo a un precario nivel de atención, sino también a una baja capacidad resolutoria.

Una vez implementada la política de Atención Primaria en Salud en el Distrito, se logró que la distancia entre cualquier manzana y el PASO más cercano fuera de máximo 15 minutos, la distancia entre la manzana y el CAMINO más cercano, de máximo 20 minutos, y la distancia entre la manzana y la institución prestadora de servicios de salud de alta complejidad fuera de máximo 30 minutos (Secretaría Distrital de Salud, 2017). Adicionalmente, se pasó de 44 a 144 consultorios de medicina general disponibles; de 289.728 consultas al año en 2008 a 1.368.560 consultas al año después de una década (4,7 veces más); y finalmente, se logró que el 61% de las manzanas contaran con accesibilidad potencial alta, 11 veces mejor que en el 2007, que no solo significa tener a disposición un centro médico cerca, sino también la garantía de ser atendido.

Esta hazaña es producto del trabajo conjunto, un esfuerzo sistemático y continuado, y la decisión de transformar y salvar vidas de la administración de la ciudad. Especialmente si se tiene en cuenta la perpetuidad que se le ha dado durante las últimas administraciones públicas a las políticas diseñadas en materia de Atención Primaria en Salud, garantizando su continua implementación y mejora.

4.2. Educación

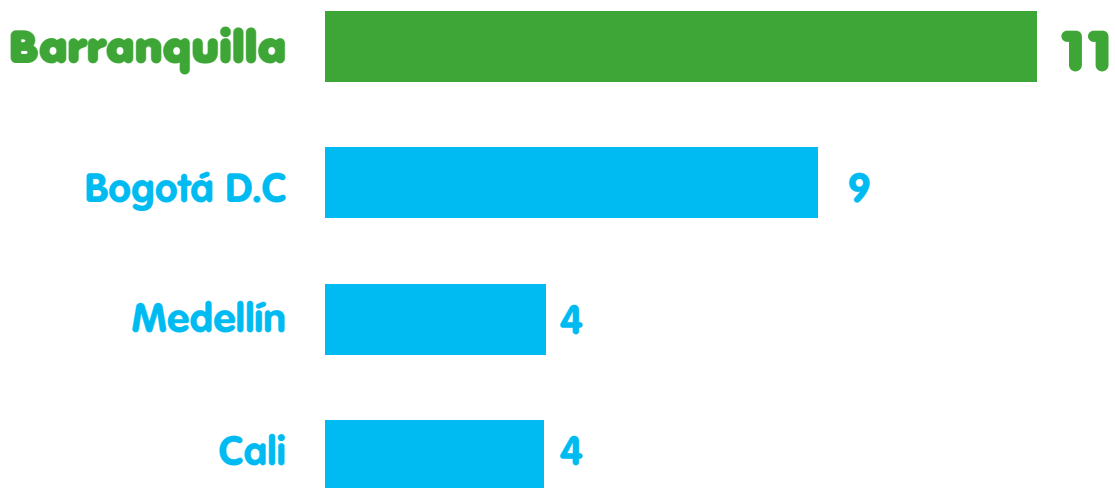
4.2.1 Educación escolar

¿Sabías que...?

A partir de los resultados del examen de Estado o prueba SABER 11° realizadas por el ICFES se determinan 5 categorías de desempeño para las Instituciones educativas: A+, A, B, C y D. En la categoría A+ se ubican los colegios más destacados por su alto nivel en los resultados.



Cantidad de Instituciones Educativas Distritales en categoría A+ ciudades seleccionadas, 2020



Fuente: Icfes Mejor Saber Pro - Clasificación planteles educativos

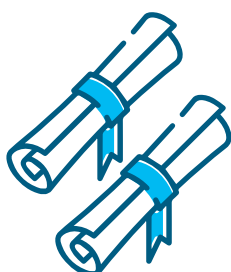
Además de mantener cobertura universal y muy baja deserción, uno de los retos más importantes para el Distrito es la calidad educativa. **Es por esto que se han orientado esfuerzos en esta materia y hoy Barranquilla es la ciudad con mayor número de IED en categoría A+.**

Programas para la educación de los barranquilleros



80

Instituciones con programas de bilingüismo.



151

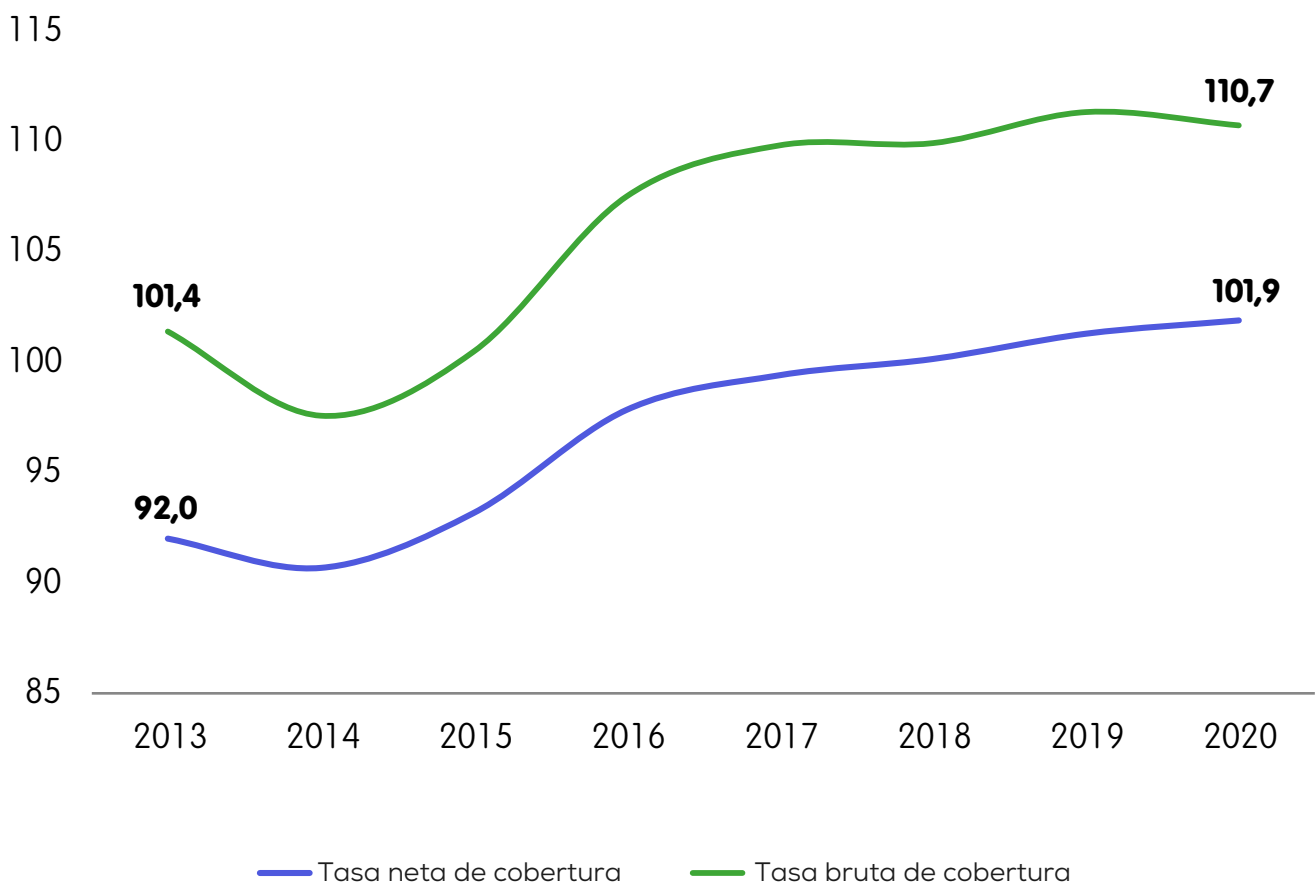
Instituciones con programas de doble titulación.



40 mil

Niños en CDI.

Cobertura escolar total - Barranquilla



Fuente: Secretaría Distrital de Educación

Las tasas de cobertura relacionan los estudiantes matriculados y las personas en edad escolar. La cobertura bruta tiene en cuenta los matriculados independientemente de la edad y la cobertura Neta tiene en cuenta los matriculados en edad adecuada.

El esfuerzo en materia de acceso a la educación se ve reflejado en la **cobertura universal.**



Total matrícula educación básica 2020:

268.926

Tasa bruta de escolaridad y matrícula según nivel (2020)



101,9%
(27.739)
Preescolar



114,3%
(106.358)
Básica primaria



115,4%
(84.709)
Básica secundaria



96,6%
(32.649)
Media

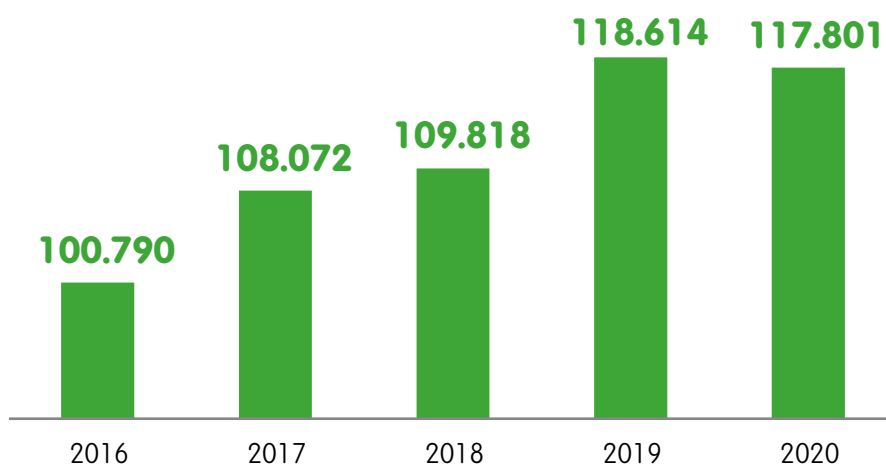
Matrícula de la población por encima del rango de edad escolar: **13.283.**

Fuente: DANE – Educación formal

¿Sabías que...?

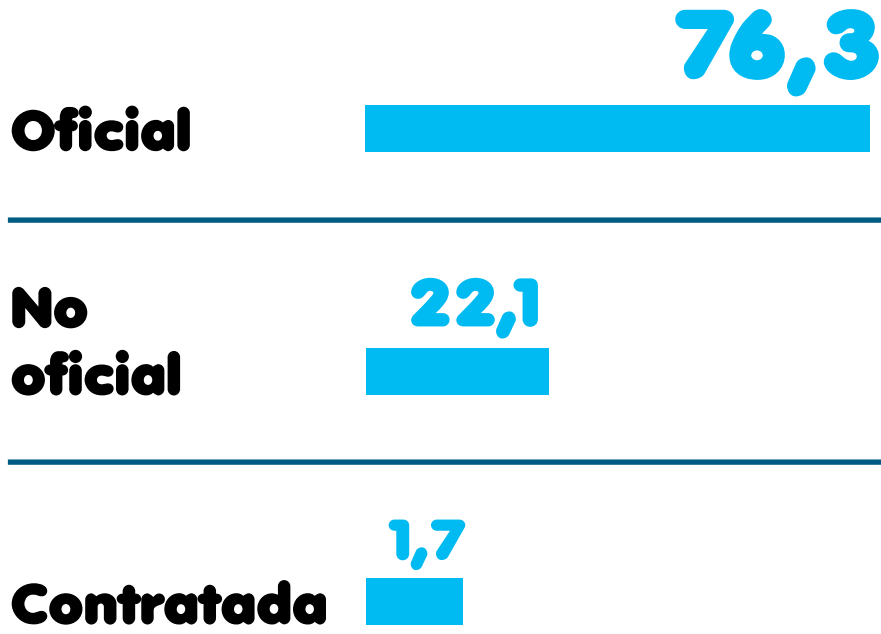
El Programa de Alimentación Escolar (PAE) entrega un complemento alimentario diario (desayuno, refrigerio o almuerzo) durante la jornada escolar a los niños, niñas y adolescentes que están matriculados en instituciones oficiales, con el objetivo de aumentar la asistencia continua y mejorar el desempeño académico.

Raciones suministradas diariamente – PAE Barranquilla



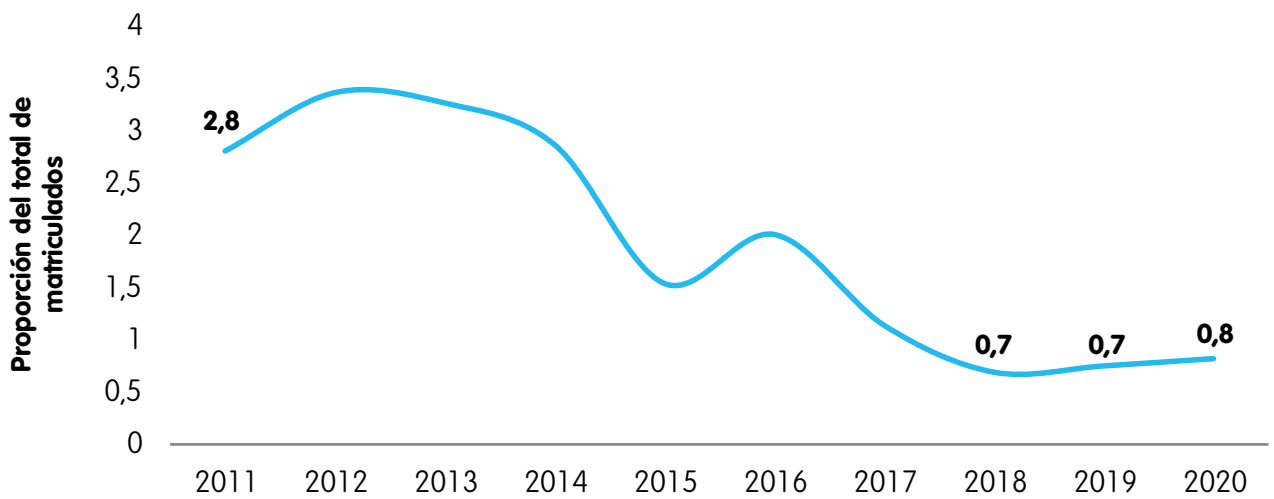
Fuente: Secretaría Distrital de Educación

Proporción matriculados según sector - 2020



Fuente: DANE – Educación formal

Tasa de deserción intra-anual del sector oficial en educación básica y media (Desde transición hasta once)



Total instituciones educativas en nivel básico y medio en Barranquilla 2020



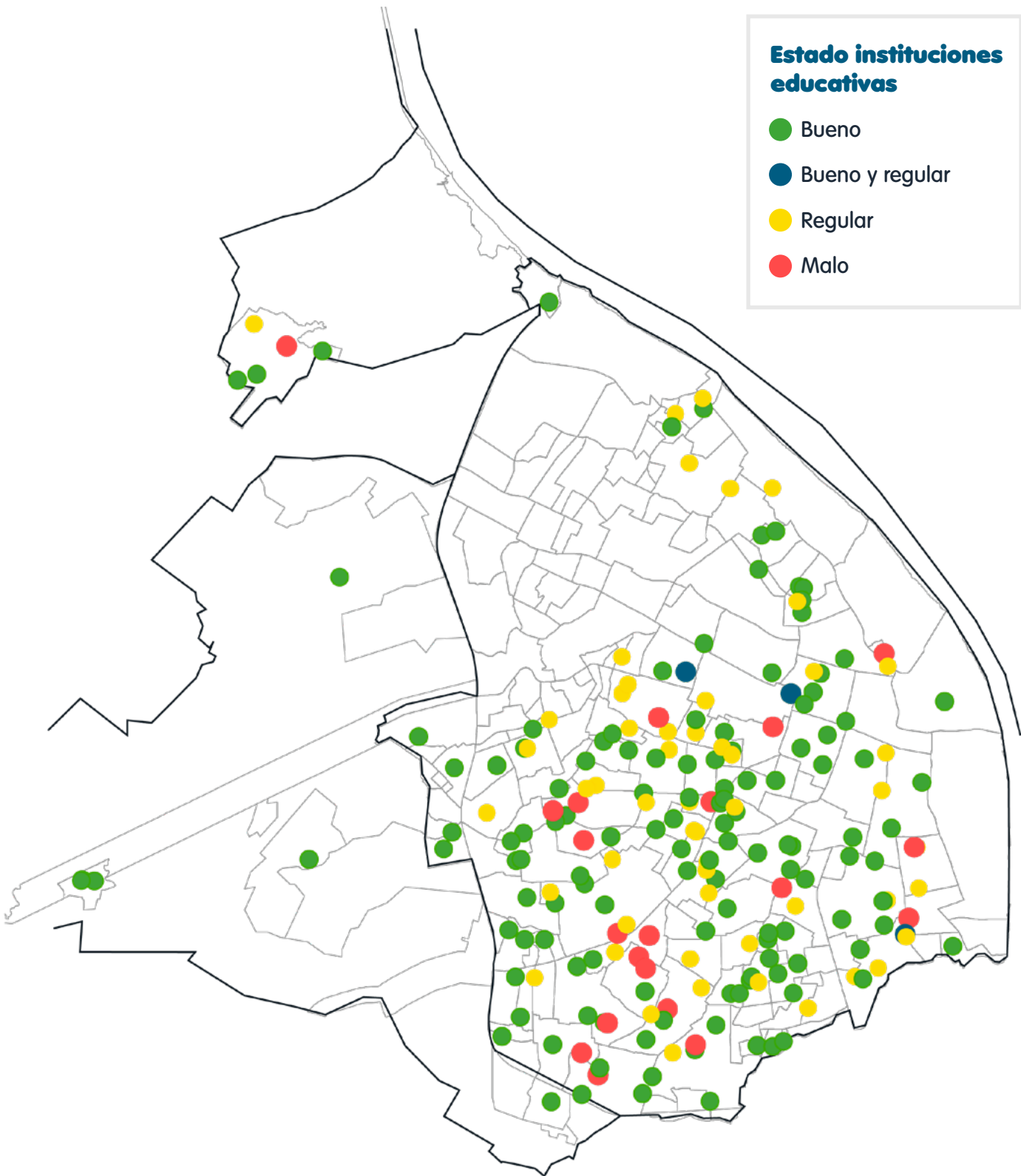
✓ **154** oficiales

✓ **397** no oficiales

✓ **551** total instituciones

Fuente: Secretaría Distrital de Educación

Calidad Infraestructura Educativa Oficial



Aunque todavía se presentan importantes retos materia de infraestructura, muchas instituciones se encuentran en buen estado y están distribuidas en todo el territorio.

Fuente: Secretaría de Educación Distrital

4.2.2 Educación superior

Instituciones de Educación Superior (IES) en Barranquilla

¿Sabías que...?

Las IES son las entidades que cuentan, con arreglo a las normas legales, con el reconocimiento oficial como prestadoras del servicio público de la educación superior en el territorio colombiano.



Se clasifican según el carácter académico:

- ✓ **Instituciones Técnicas Profesionales.**
- ✓ **Instituciones Tecnológicas.**
- ✓ **Instituciones Universitarias o Escuelas Tecnológicas.**
- ✓ **Universidades.**

Barranquilla A.M cuenta con 17 IES:

Listado Instituciones de Educación Superior –Barranquilla AM (2020)

Carácter de la IES	Nombre IES	Matrícula 2020
Universidades	Universidad Del Atlántico	20.489
	Universidad Del Norte	15.468
	Universidad Simón Bolívar	13.444
	Corporación Universidad De La Costa CUC	12.964
	Universidad Autónoma Del Caribe - Uniautonomia	7.225
	Universidad Libre	6.240
	Universidad Metropolitana	4.572
Instituciones Universitarias/Escuelas Tecnológicas	Corporación Universitaria Americana	5.549
	Corporación Universitaria Reformada - CUR -	2.546
	Institución Universitaria ITSA	4.247
	Corporación Universitaria De Ciencias Empresariales, Educación Y Salud - CORSALUD-	517
	Corporación Universitaria Empresarial De Salamanca	464
	Corporación Universitaria Latinoamericana - CUL	282
	Servicio Nacional De Aprendizaje -SENA- *	15.922
Instituciones Tecnológicas	Corporación Politécnico De La Costa Atlántica	2.546
	Escuela Naval De Suboficiales Arc Barranquilla	699
	Corporación Tecnológica Indoamérica	321
Instituciones Técnica Profesional	Corporación Educativa Del Litoral	250

Fuente: SNIES – Ministerio de educación, matriculados en programas ofertados en el departamento del Atlántico

25.767 matrículas en Instituciones con domicilio en otras ciudades que ofrecen programas en Barranquilla.

*SENA tiene como municipio de domicilio Bogotá D.C, pero oferta programas y tiene espacios en Barranquilla AM

✓ **3 instituciones públicas**

- Universidad del Atlántico.
- Institución Universitaria ITSA.
- Escuela Naval de Suboficiales.

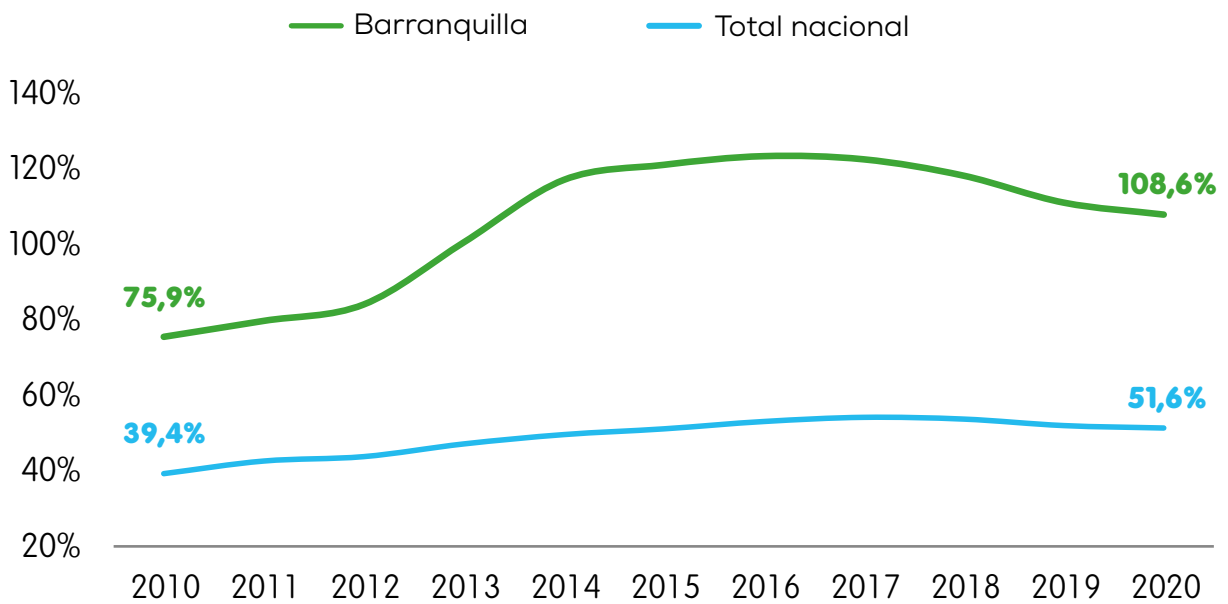
✓ **14 privadas**

Fuente: SNIES – Ministerio de educación

Estudiantes matriculados en Barranquilla 2020

Corresponde a los estudiantes de todas las cohortes y todas las carreras que se encontraban **oficialmente matriculados a una IES.**

Tasa de Cobertura Bruta - Educación superior



Fuente: SNIES – Ministerio de educación



113.745 personas se encontraban adelantando estudios en educación superior en Barranquilla.

Estudiantes matriculados según sexo

Mujeres
51%



59.414
estudiantes

Hombres

49%



56.920
estudiantes

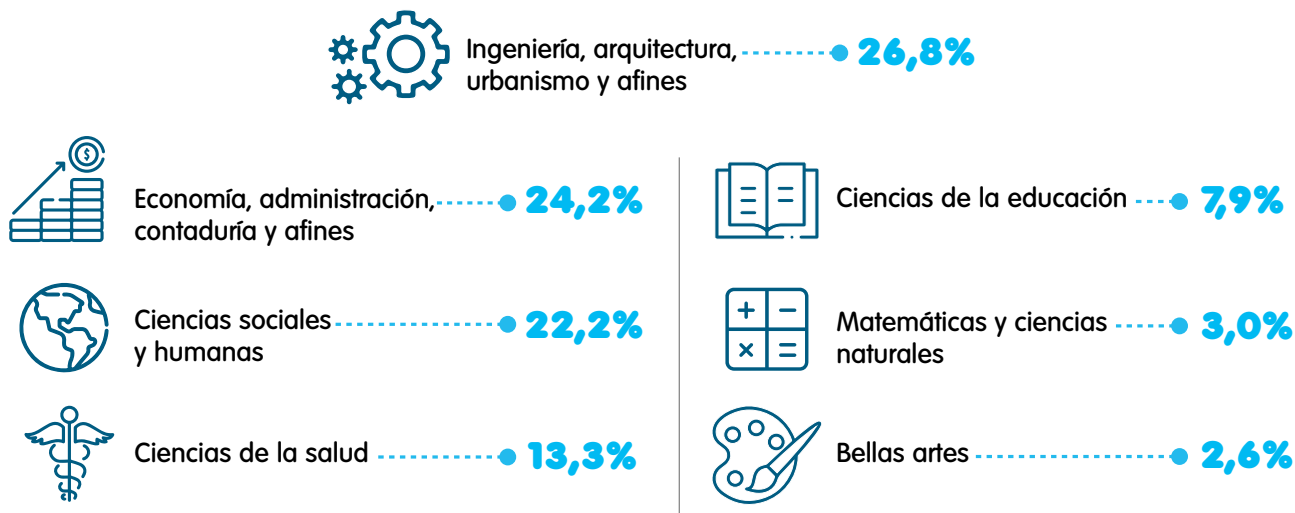
Fuente: SNIES – Ministerio de educación



4%

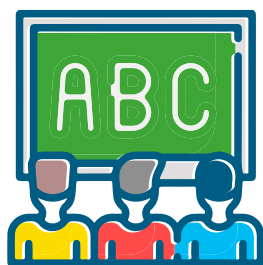
Es la proporción de estudiantes matriculados en Barranquilla con respecto al total nacional.

Estudiantes matriculados según área de conocimiento 2020



Fuente: SNIES – Ministerio de educación

Estudiantes matriculados de primer ingreso - Barranquilla 2020



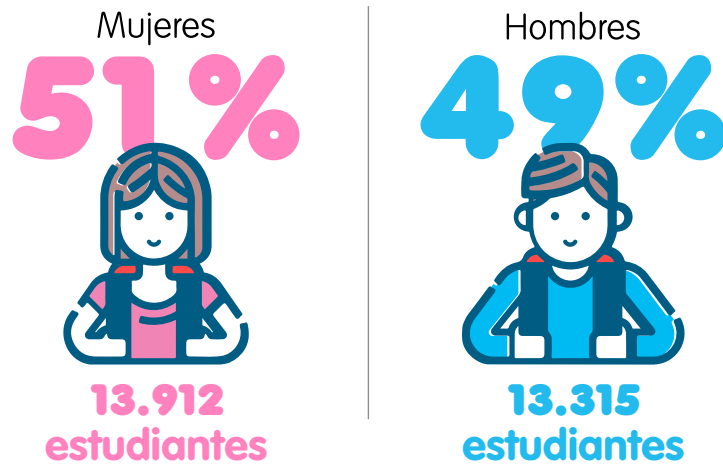
En 2020, **27.227** personas iniciaron sus estudios en **educación superior** en Barranquilla.

Estudiantes de primer ingreso en 2020 según nivel educativo

Nivel educativo	Estudiantes de primer curso	Proporción
Formación técnica profesional	2.126	7,8%
Tecnológica	1.795	6,6%
Universitaria	18.696	68,7%
Especialización tecnológica	324	1,2%
Especialización universitaria	2.852	10,5%
Especialización médico quirúrgica	110	0,4%
Maestría	1.213	4,5%
Doctorado	111	0,4%
Total	27.227	

Fuente: SNIES – Ministerio de educación

Estudiantes de primer ingreso en 2020 según sexo



Fuente: SNIES – Ministerio de educación

Estudiantes graduados en Barranquilla 2020

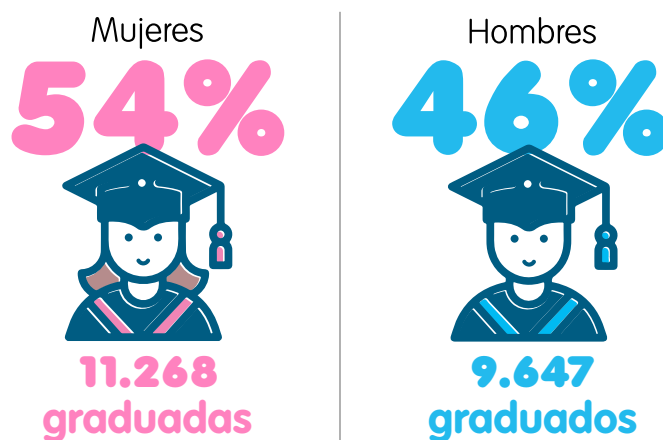


20.915
Estudiantes graduados en educación superior durante el 2020

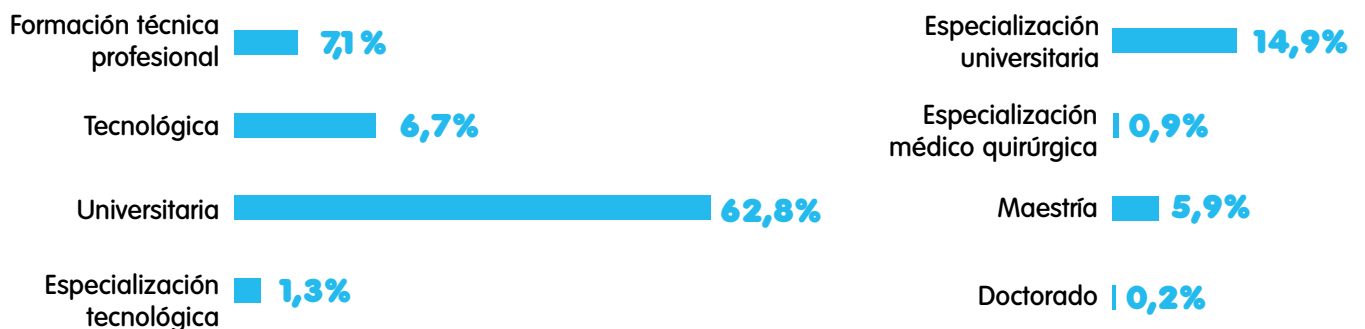
Según el carácter de la IES:



Estudiantes graduados según sexo



Graduados según nivel de formación 2020



Fuente: SNIES – Ministerio de educación



Top programas con más graduados según nivel académico en 2020

PREGRADOS

Técnico

Graduados

1. Técnica profesional en mantenimiento electromecánico	188
2. Técnica profesional en operación de procesos industriales	149
3. Técnica profesional en procesos contables	114
4. Técnico profesional en procesos administrativos	100
5. Técnico profesional en operaciones de comercio exterior	93

Tecnológico

Graduados

1. Tecnología en gestión contable	114
2. Tecnología en procesos industriales	104
3. Tecnología en gestión empresarial	98
4. Tecnología en gestión de sistemas electromecánicos	75
5. Tecnología en gestión turística	69

Universitario

Graduados

1. Derecho	1.221
2. Administración de empresas	1.106
3. Contaduría pública	874
4. Ingeniería industrial	850
5. Medicina	807

POSGRADOS

Especialización tecnológica

Programa	Graduados
1. Especialización tecnológica en gestión del talento humano y liderazgo	174
2. Especialización tecnológica en sistemas de redes.	39
3. Especialización tecnológica en diseño y construcción de sistemas electrohidráulicos y electroneumáticos	28

Especialización universitaria

Programa	Graduados
1. Especialización en derecho administrativo	128
2. Especialización en estudios pedagógicos	124
3. Especialización en gerencia de proyectos	106

Especialización médico quirúrgica

Programa	Graduados
1. Especialización en medicina interna	66
2. Especialización en pediatría	23
3. Especialización en ginecología y obstetricia	22

Maestría

Programa	Graduados
1. Maestría en educación	253
2. Maestría en psicología	56
3. Maestría en administración de empresas	45

Doctorado

Programa	Graduados
1. Doctorado en ciencias sociales	9
2. Doctorado en ciencias de la educación	8
3. Doctorado en administración	6

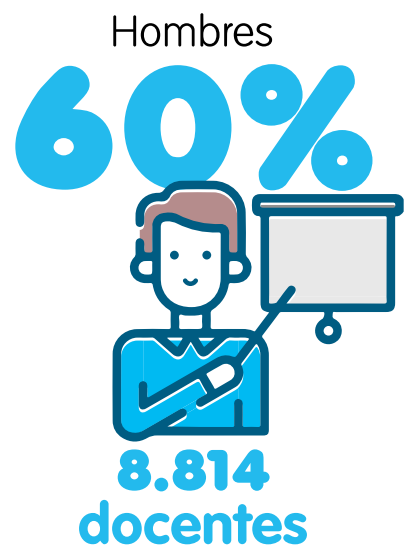
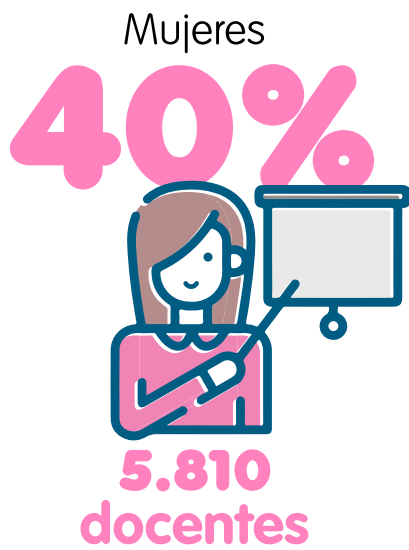
Fuente: SNIES – Ministerio de educación

Docentes de IES en Barranquilla, 2020



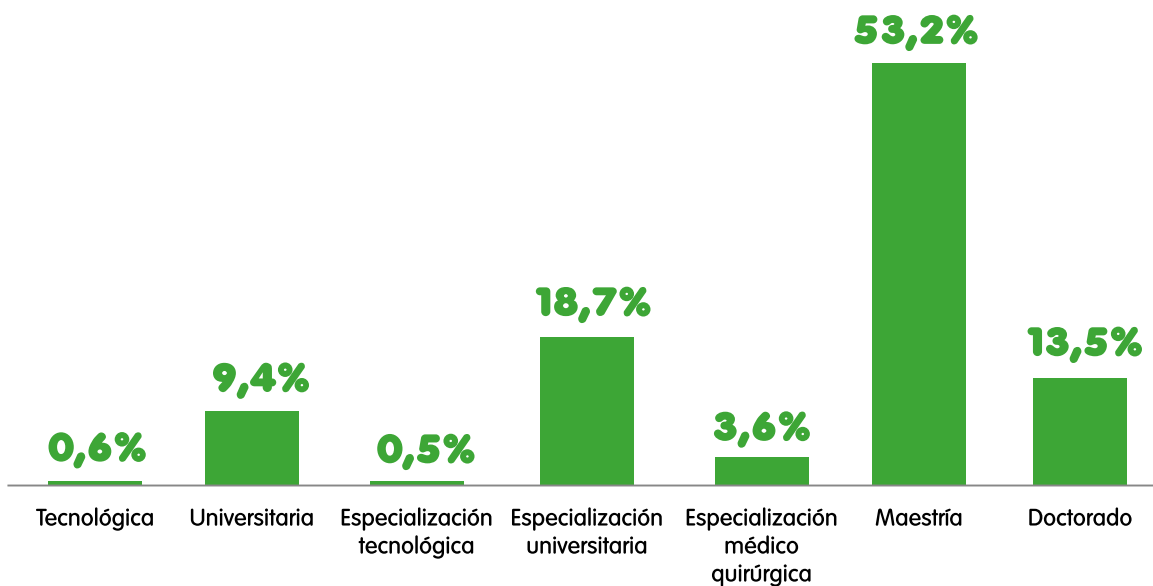
14.624
Docentes de IES en Barranquilla 2020

Estudiantes graduados según sexo



Fuente: SNIES – Ministerio de educación

Docentes según máximo nivel de formación



Fuente: SNIES – Ministerio de educación

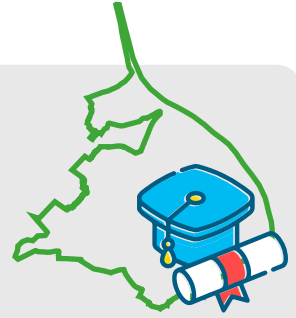
Tasa de vinculación laboral de recién graduados en Barranquilla (2019): **71,3%**

Fuente: Observatorio Laboral para la Educación

Barranquilla, ciudad universitaria

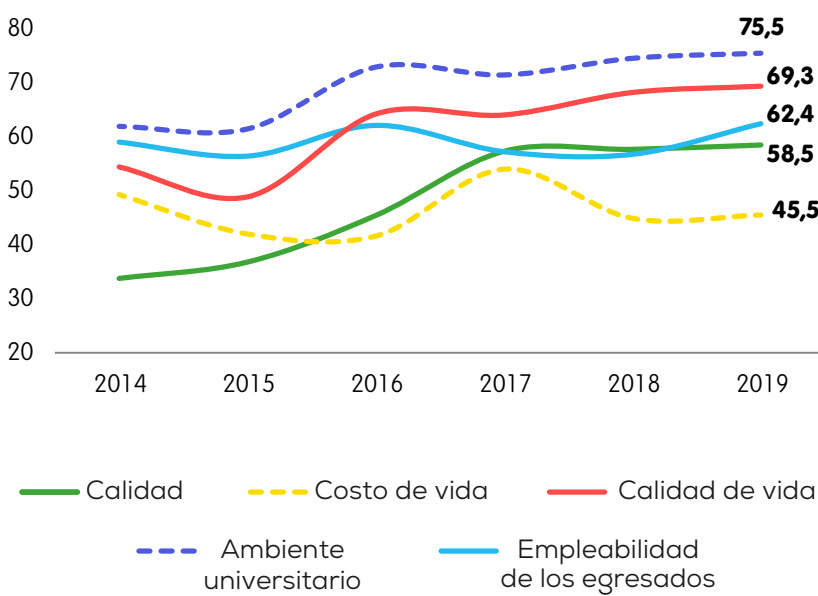
¿Sabías que...?

El índice de ciudades universitarias (ICU) es una herramienta que permite analizar y evaluar las condiciones que ofrecen las ciudades colombianas a los estudiantes universitarios. Se trata de un análisis multidimensional de la educación superior y calidad de vida realizado por la Red de Ciudades Cómo Vamos.



Para cada dimensión, los índices se presentan en una escala de 0 a 100, donde mayores puntajes equivalen a mejores condiciones para los estudiantes.

ICU – Barranquilla 2014 - 2019



61,6
ICU Barranquilla 2019

- Calidad **258**
- Costo de vida **176**
- Calidad de vida **134**
- Ambiente universitario **132**
- Empleabilidad de los egresados **114**

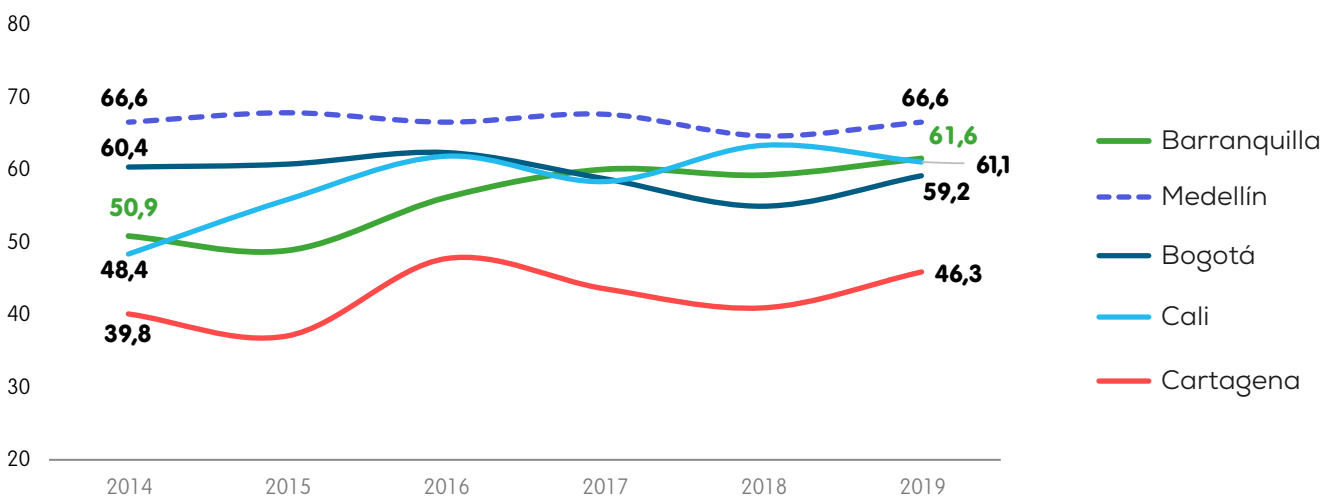
Fuente: Red de Ciudades Cómo Vamos



10,7

puntos porcentuales incrementó el ICU en Barranquilla entre 2014 y 2019, lo que la clasifica como ciudad en ascenso según el índice.

ICU – Resultados generales 2014 - 2019



Fuente: Red de Ciudades Cómo Vamos

4.2.3 Investigación

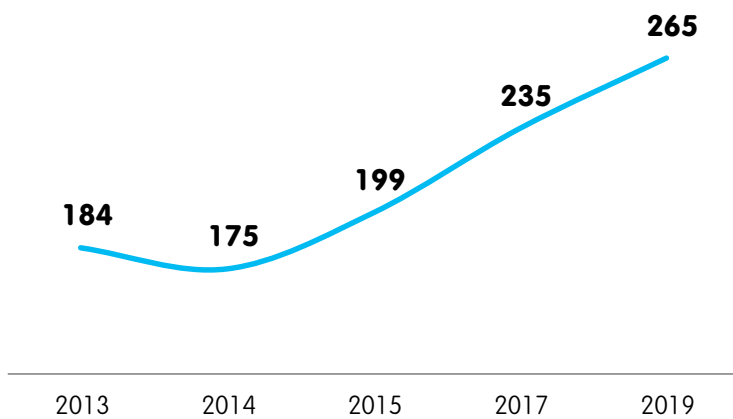
Grupos de investigación en Barranquilla (Reconocidos por Minciencias)



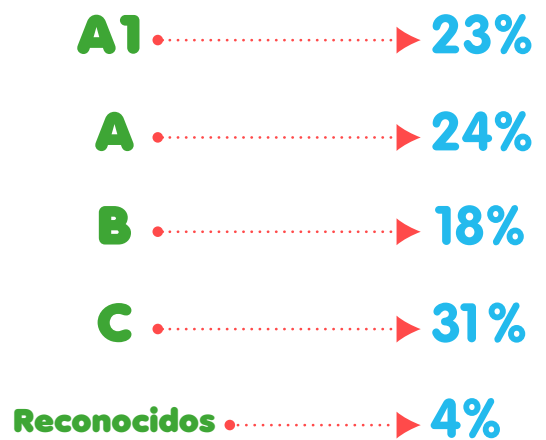
Grupos de investigación reconocidos en Barranquilla (2019)

Equivalente al **34%** del total de grupos de investigación en la región Caribe.

Grupos de investigación en Barranquilla (2013 – 2019)



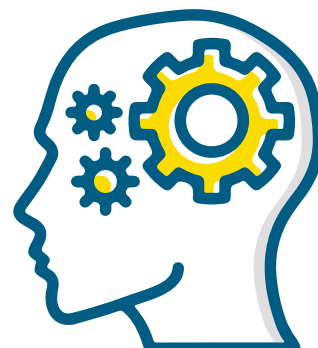
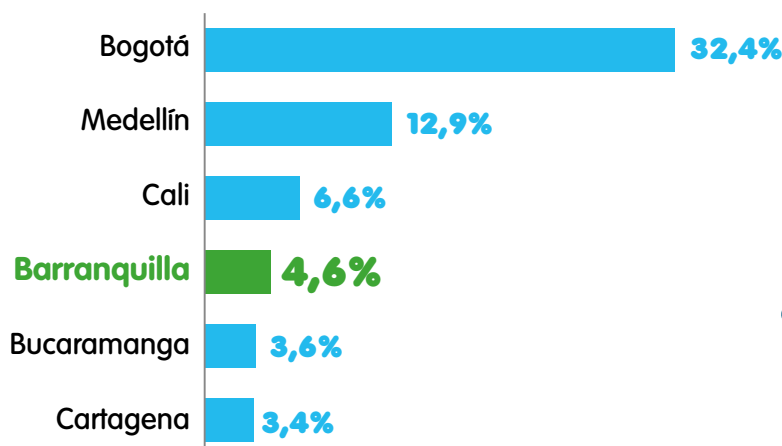
Grupos de investigación en Barranquilla según clasificación (2019)*



*En Colombia, los grupos de investigación se categorizan en A1, A, B, C y reconocido, siendo A1 el nivel más alto. El criterio se basa en la sumatoria de productos, resultado de sus actividades

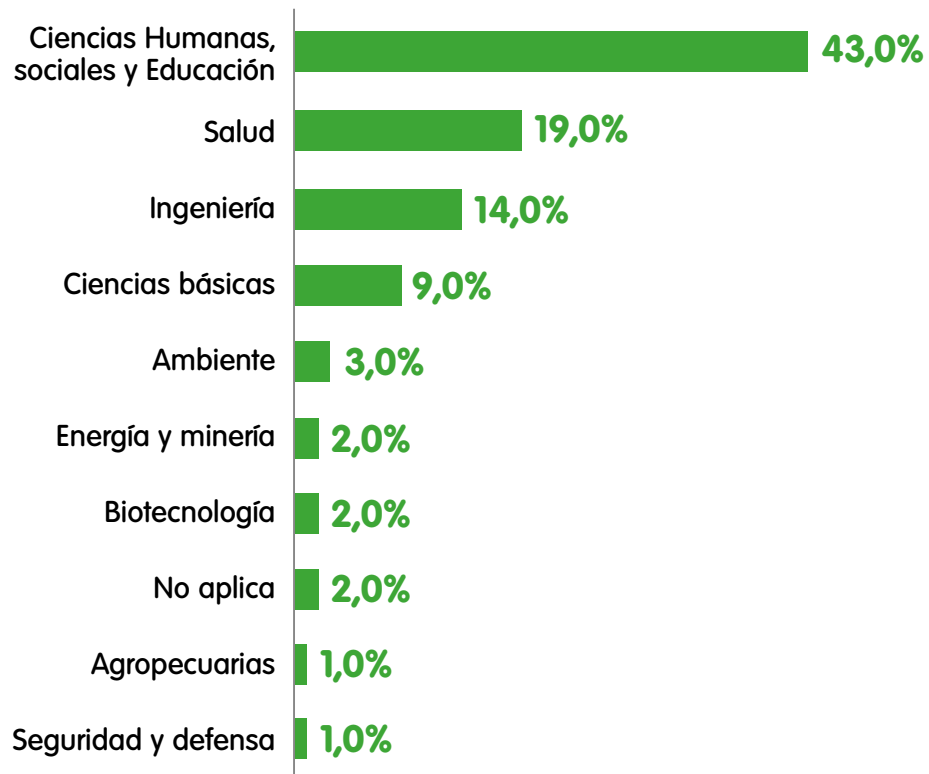
Fuente: Minciencias

Proporción – Grupos de investigación en total nacional



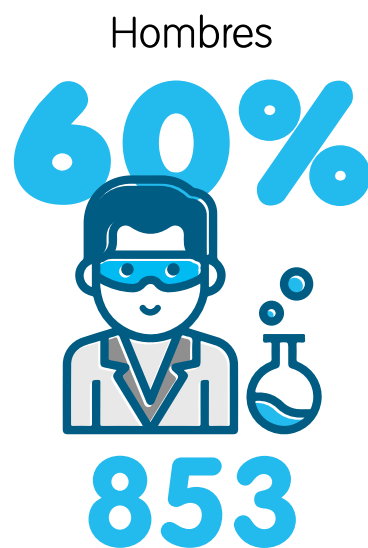
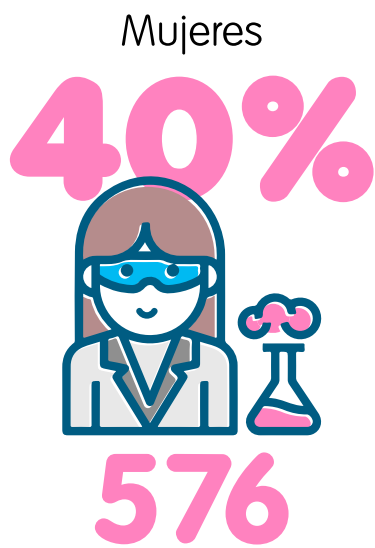
Fuente: Minciencias

Grupos de investigación en Barranquilla según Programa Nacional CTel (2019)

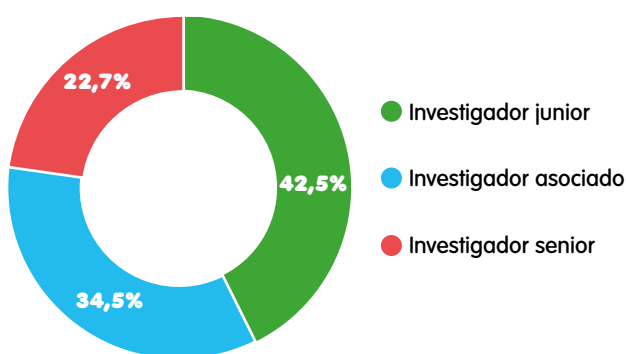


Fuente: Minciencias

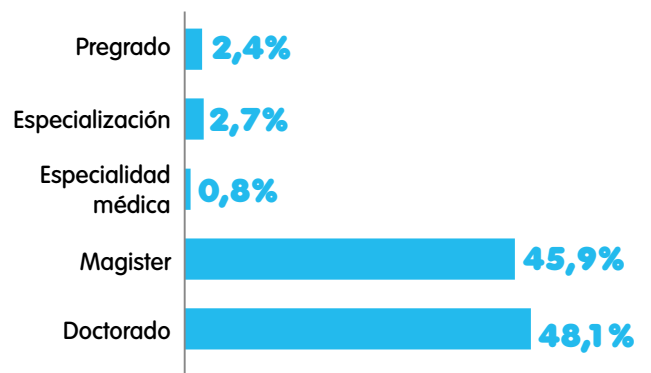
Investigadores



Investigadores en Barranquilla según clasificación** MinCiencias (2019)



Investigadores en Barranquilla según nivel de formación (2019)



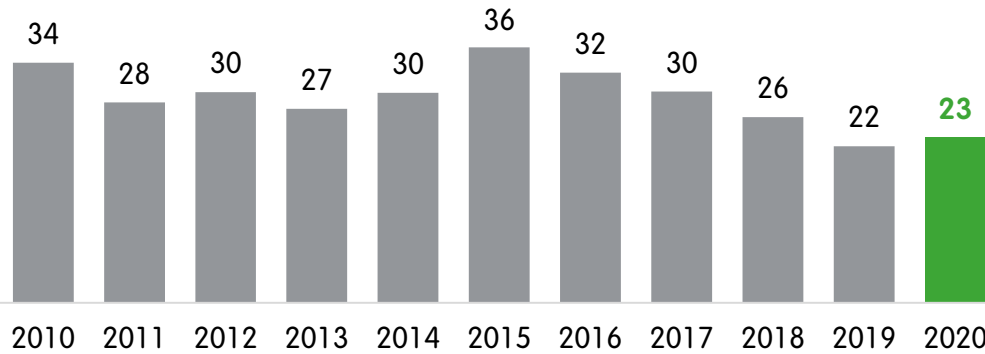
Fuente: Minciencias

**De manera similar a los grupos de investigación, los investigadores también tienen una clasificación (Eméritos, Sénior, Asociado y Junior) y se basa en los aportes individuales a la Ciencia, Tecnología e innovación a través de la revisión de su formación académica, producción y apoyo en la formación de recurso humano.

4.3. Seguridad

Homicidios

Tasa de homicidio en Barranquilla - Homicidios por cada 100.000 habitantes

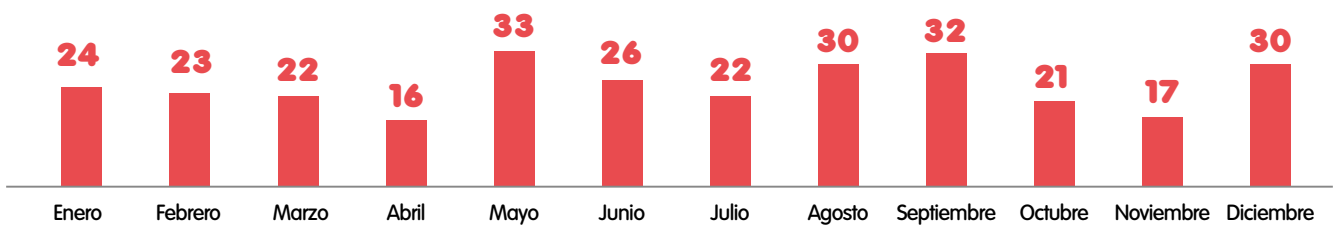


2020

- Cali: 48
- Barranquilla: 23**
- Medellín: 14
- Bogotá: 13,3

Fuente: Estadística delictiva – SIEDCO DJIN Policía, Observatorio en Seguridad y Convivencia Ciudadana – OSCC. Oficinas de seguridad locales

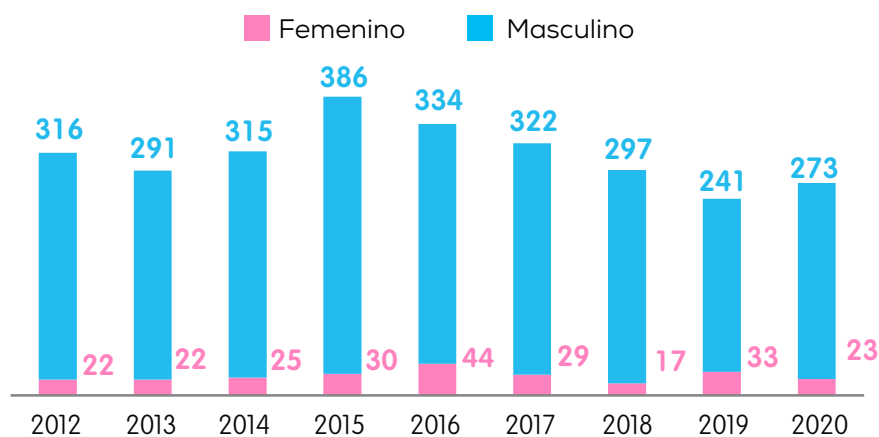
Diciembre concentra el 10% de las muertes por homicidios.



Homicidios por sexo



9 de cada 10 muertes por homicidios son hombres.



Homicidios por modalidad

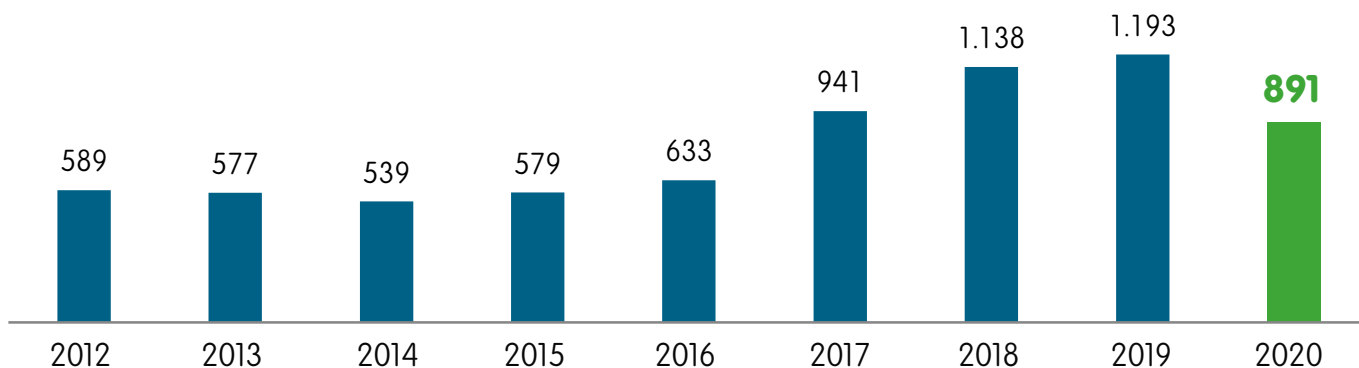
	2014	2015	2016	2017	2018	2019	2020
Sicariato	159	206	224	136	142	156	161
Riña	117	104	75	125	100	70	70
Atraco	28	47	40	47	42	24	17
Otros	36	59	39	43	30	24	48

5 de cada 10 muertes por homicidios son contratadas.

Fuente: Estadística delictiva – SIEDCO DJIN Policía, Observatorio en Seguridad y Convivencia Ciudadana – OSCC. Oficinas de seguridad locales

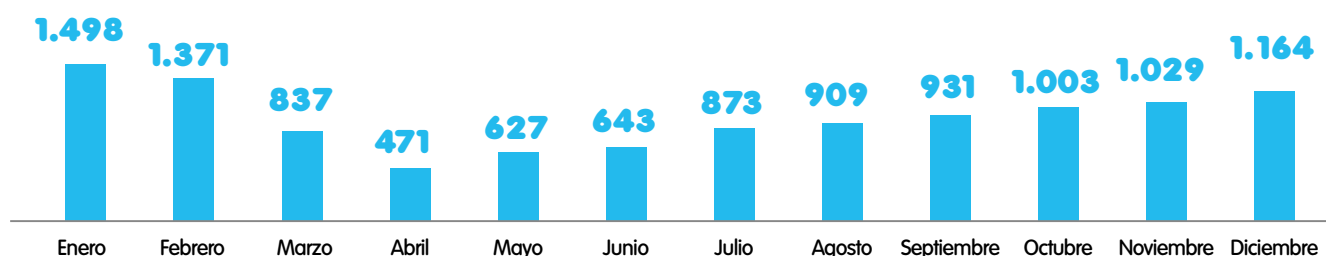
Hurtos

Hurtos* en Barranquilla Hurtos por cada 100.000 habitantes



Hurtos en Barranquilla durante 2020

Durante enero se reportaron el **13%** del total de hurtos en la ciudad.



*Incluye hurtos a personas, comercios, autos y motos. Fuente: Estadística delictiva – SIEDCO DIJIN Policía, Observatorio en Seguridad y Convivencia Ciudadana – OSCC.

Hurtos por modalidad

	2014	2015	2016	2017	2018	2019	2020
Personas	4.440	4.071	5.281	7.052	9.557	11.115	8.457
Residencia	490	524	450	848	853	809	638
Comercio	516	496	564	2.023	2.305	1.890	1.313
Automotores	268	225	196	304	248	223	205
Motocicletas	494	757	902	882	768	794	743

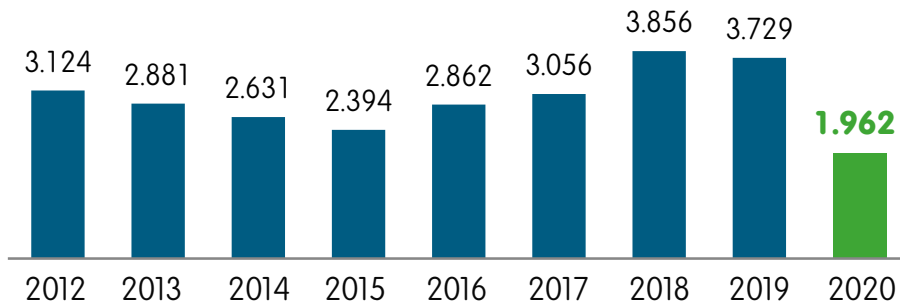
3 de cada 10 hurtos a personas, residencias y comercio sucedieron en enero y febrero.



3 de cada 10 hurtos a vehículos o motos sucedieron en enero y septiembre.

Fuente: Estadística delictiva – SIEDCO DIJIN Policía, Observatorio en Seguridad y Convivencia Ciudadana – OSCC.

Lesiones personales



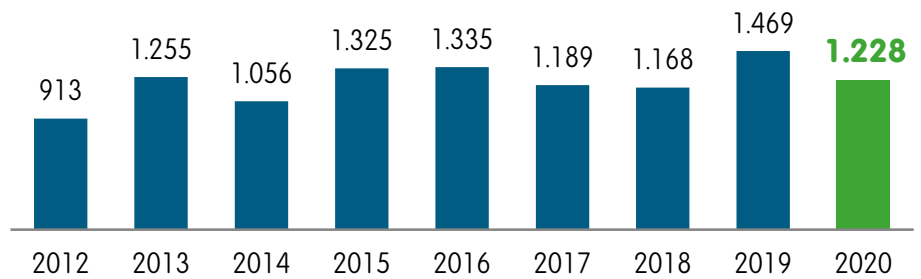
Durante el 2020 las lesiones personales se redujeron **47,4%**.

Fuente: Estadística delictiva – SIEDCO DIJIN Policía, Observatorio en Seguridad y Convivencia Ciudadana – OSCC.

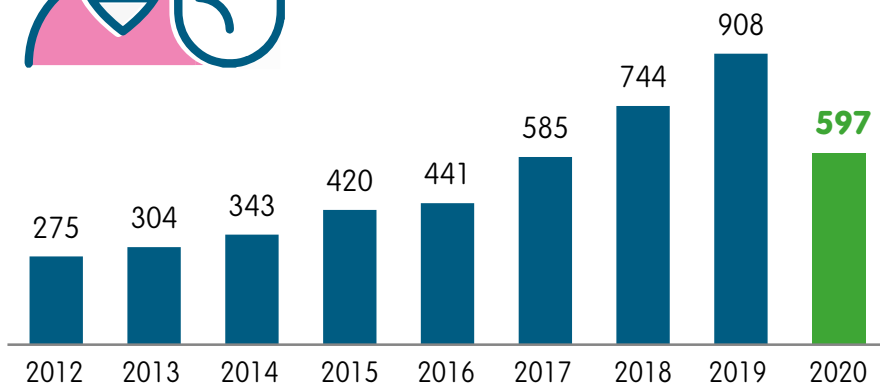
Violencia contra la mujer

Denuncia de violencia por parte de la pareja en mujeres - Barranquilla

Durante el 2020 la violencia de pareja hacia la mujer se redujo **16,4%**.



Denuncias de delitos sexuales en mujeres - Barranquilla

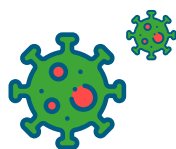


Durante el 2020 los delitos sexuales a las mujeres se redujeron **34,3%**.

Fuente: Estadística delictiva – SIEDCO DIJIN Policía, Observatorio en Seguridad y Convivencia Ciudadana – OSCC.

Efecto covid-19

Atlántico



Durante el 2020 el confinamiento contribuyó a la reducción de los hurtos en **23,9%** y los actos de violencia **32,7%** en promedio.



Para el 2019 las denuncias de violencia se encontraban en aumento creciendo en promedio **10%** frente a 2018.

Fuente: Estadística delictiva – SIEDCO DIJIN Policía, Observatorio en Seguridad y Convivencia Ciudadana – OSCC.

4.4 Cultura

Reconocimiento étnico



5,3% de la población de Barranquilla pertenece a alguna etnia.

(Cerca de 60 mil personas)

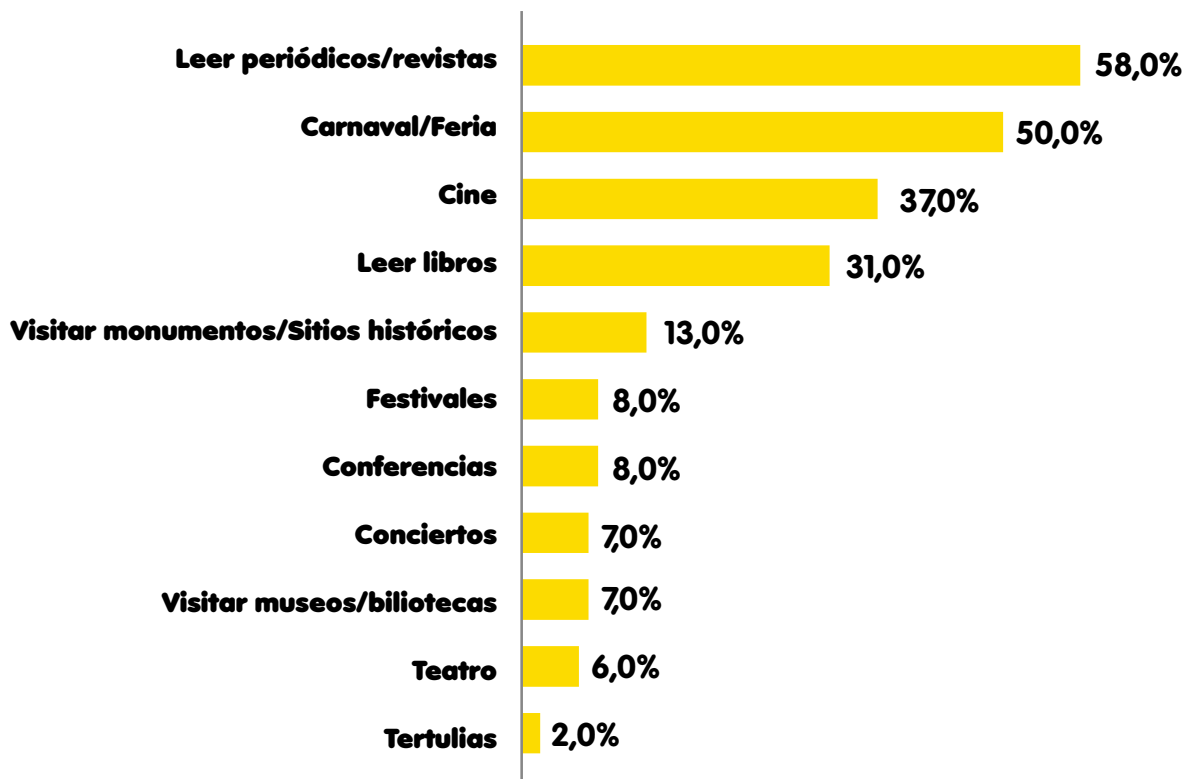
Población étnica en Barranquilla según grupo (2018)



Fuente: CNPV DANE 2018

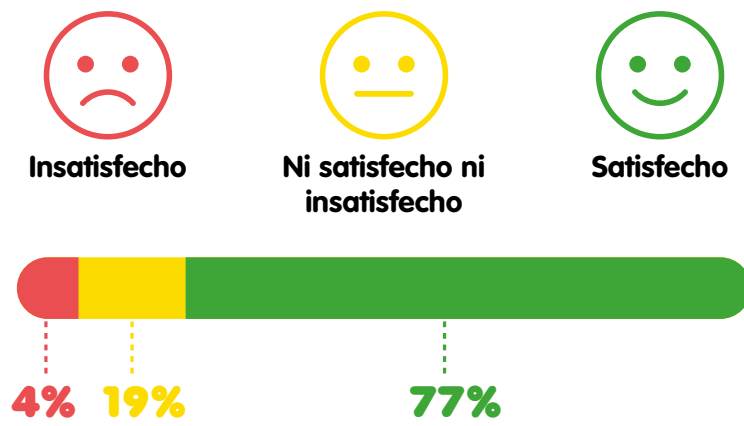
Actividades culturales

Actividades en las que participaron los Barranquilleros (2019)



Fuente: Barranquilla Cómo Vamos

Satisfacción con la oferta cultural de la ciudad (2019)



Fuente: Barranquilla Cómo Vamos

Sitios culturales



Museos

- Museo del Caribe Gabriel García Márquez.
- Museo de Arte moderno (MAMB).
- Museo de Antropología de la Universidad del Atlántico.
- Museo Arqueológico de los Pueblos Karib de la Universidad del Norte.



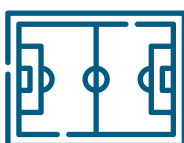
Teatros

- Corporación artística teatro conquistadores de la cultura (TECOC).
- Corporación cultural y artística Galeón
- Corporación cultural y artística gestos mnemes
- Teatro Tespys corporación cultural
- Corporación sociocultural piedra de sol
- Teatro bitácoras (TBit)



Carnaval de Barranquilla

- Museo del Carnaval.
- Casa del carnaval.
- Museo del Torito.



Lugares de interés

- Gran Malecón del Río.
- La Ventana al mundo.
- Ventana de campeones.
- Barrio El Prado.
- Zoológico de Barranquilla.
- Jardín Botánico.
- Centros comerciales.
- Bocas de Cenizas.
- Escenarios deportivos.
- Parques.

¿Sabías que...?

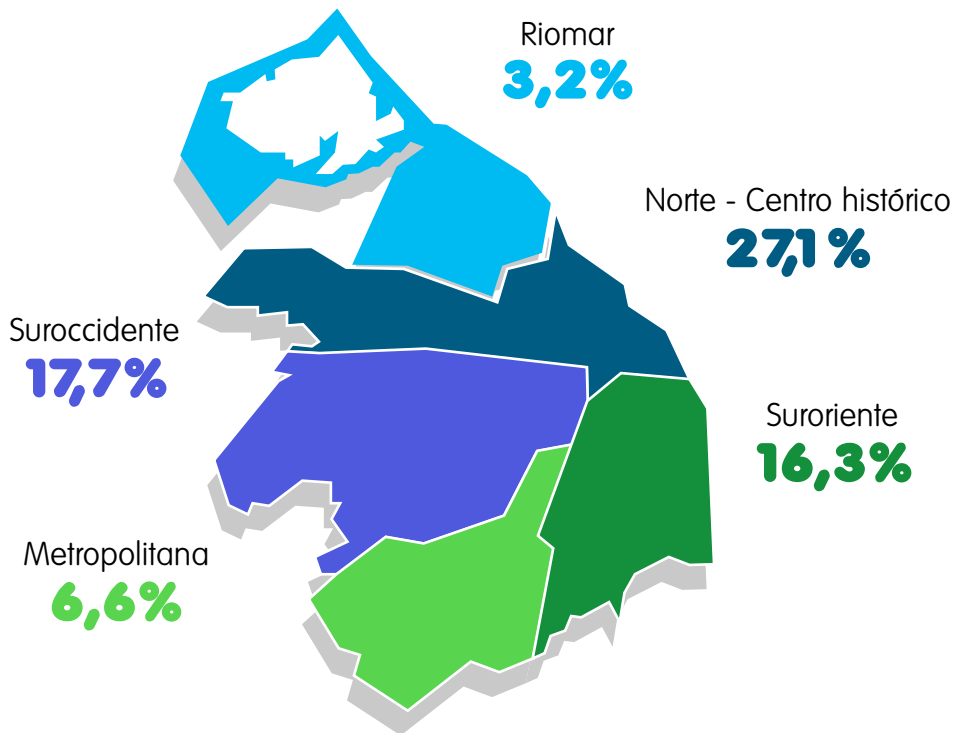
Barranquilla cuenta con un Sistema Distrital de Cultura, SDCu, el cual tiene en la Secretaría Distrital de Cultura, Patrimonio y Turismo, su instancia responsable de cogestionar la formulación, ejecución y seguimiento de las políticas sectoriales y de establecer con la ciudadanía, canales eficientes de información y comunicación.



Cerca de **3.000** personas naturales y **300** personas jurídicas

Pertenecientes a los diferentes subsectores del arte, el patrimonio, las industrias culturales y las industrias creativas registradas en el 2020.

Localización de agentes, organizaciones, instancias y espacios culturales por localidades



Escuelas Distritales de Arte y Tradiciones Populares (EDA)

Es un programa de formación artística gratuita enfocado en el desarrollo técnico laboral y en la promoción social del trabajo artístico y la proyección del talento de los ciudadanos.

2.500

Estudiantes matriculados por año



Mujeres

•43,9%



Hombres

•56,1%



6 sedes ubicadas en las localidades Norte-Centro Histórico, Suroriente y Suroccidente de la ciudad.

Casas Distritales de Cultura (CDC)

En este programa, los niños, niñas, jóvenes y adultos acceden con un enfoque diferencial a una oferta de **talleres artísticos, bajo las modalidades de danza, música, artes plásticas, literatura, maquillaje, teatro, artes y oficios.**

25.000
Beneficiarios
al año



Mujeres

62,5%



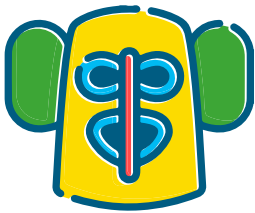
Hombres

37,5%



153 sedes en el Distrito.

Carnaval de Barranquilla



El Carnaval de Barranquilla es una fiesta que reúne en un mismo espacio expresiones folclóricas de más de un siglo de existencia con otras recién creadas, influenciadas muchas veces por la cultura popular, el cine y la televisión. **Es el evento cultural y folclórico más importante del país, designado como Patrimonio Cultural de la Nación por el Congreso de la República y Obra Maestra**

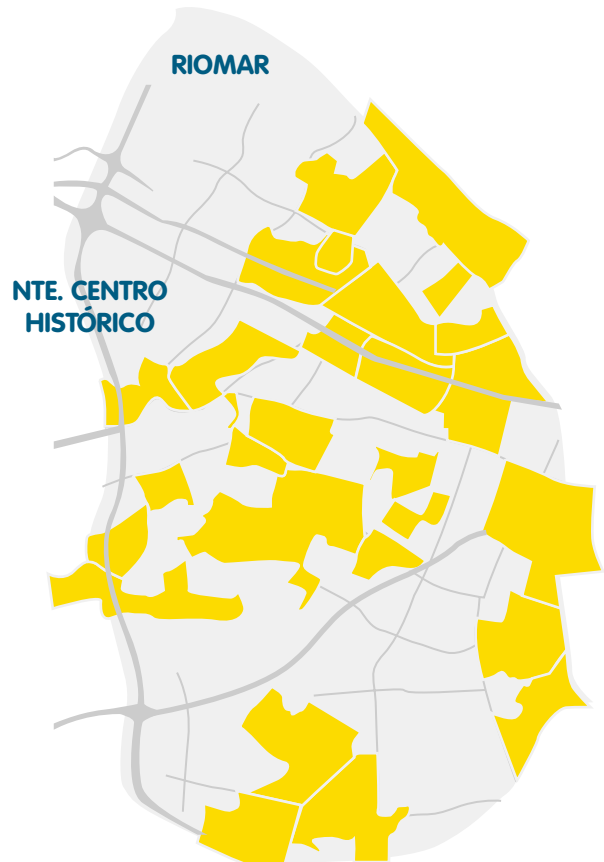
del Patrimonio Oral de la Humanidad por la UNESCO. Actualmente, el Carnaval de Barranquilla está dividido en dos temporadas: el precarnaval y carnaval.

Eventos de la temporada del Carnaval de Barranquilla 2019

Rutas



Barrios



Fuente: Gerencia de Desarrollo de Ciudad; SITUR; FENALCO.

En el marco del Carnaval de Barranquilla existen múltiples actores: los **hacedores, operadores, la empresa privada (patrocinadores), el sector comercio y hotelero, el gobierno local y el visitante (local, nacional o extranjero), entre otros.**

Entre 2016 - 2019 la Alcaldía Distrital de Barranquilla ha otorgado **15.057 millones de pesos** a los distintos hacedores y operadores; se construyó el Museo del Carnaval, el cual espera más de **18 mil visitantes anualmente**; se realiza una inversión del **24.000 millones de pesos** en la Fábrica de la Cultura que espera beneficiar a más de **25 mil estudiantes** en las áreas de danza, actuación, escultura, audiovisuales, pintura y talleres de madera, metal y arcilla, entre otros. Además, se entregaron más de **4.700 millones de pesos** a los hacedores y operadores del Carnaval a través del **Programa de Portafolio de Estímulos**, y un gasto de **4.328 millones** para el debido funcionamiento de las Fiestas (seguridad y convivencia, salud, alumbrado público, gobierno y tránsito).



Usuario Final (Locales y Visitantes Nacionales e Internacionales)

Personas Mayores de Edad (Barranquilla-Soledad) que asistieron al menos a un evento del Carnaval	
Estrato	Número de personas
Bajo	511.648
Medio	104.829
Alto	29.648
Total	646.125

Total de asistentes al carnaval de Barranquilla 2019	
Tipo de asistente	Número de asistentes
Local	646.125
Visitante nacional y extranjero por aeropuerto y terminal de transportes	60.542
Visitante nacional y extranjero por peajes	266.176
Total	972.843

Fuente: Gerencia de Desarrollo de Ciudad; SITUR; FENALCO.

Movimiento económico

Entre los espectadores locales, nacionales y extranjeros, los patrocinios por parte de la empresa privada, el gasto realizado por los hacedores y la inversión por parte del gobierno local. En el Carnaval de Barranquilla 2019 se movilizaron más de **384 mil millones de pesos**. La ocupación hotelera de la ciudad durante los días de Carnaval estuvo en un promedio de **79%** con más de **7.600 millones de pesos** facturados. Además, el Carnaval jalonó las otras plataformas digitales de alojamiento como Airbnb, el cual tuvo una ocupación promedio de **73%**.

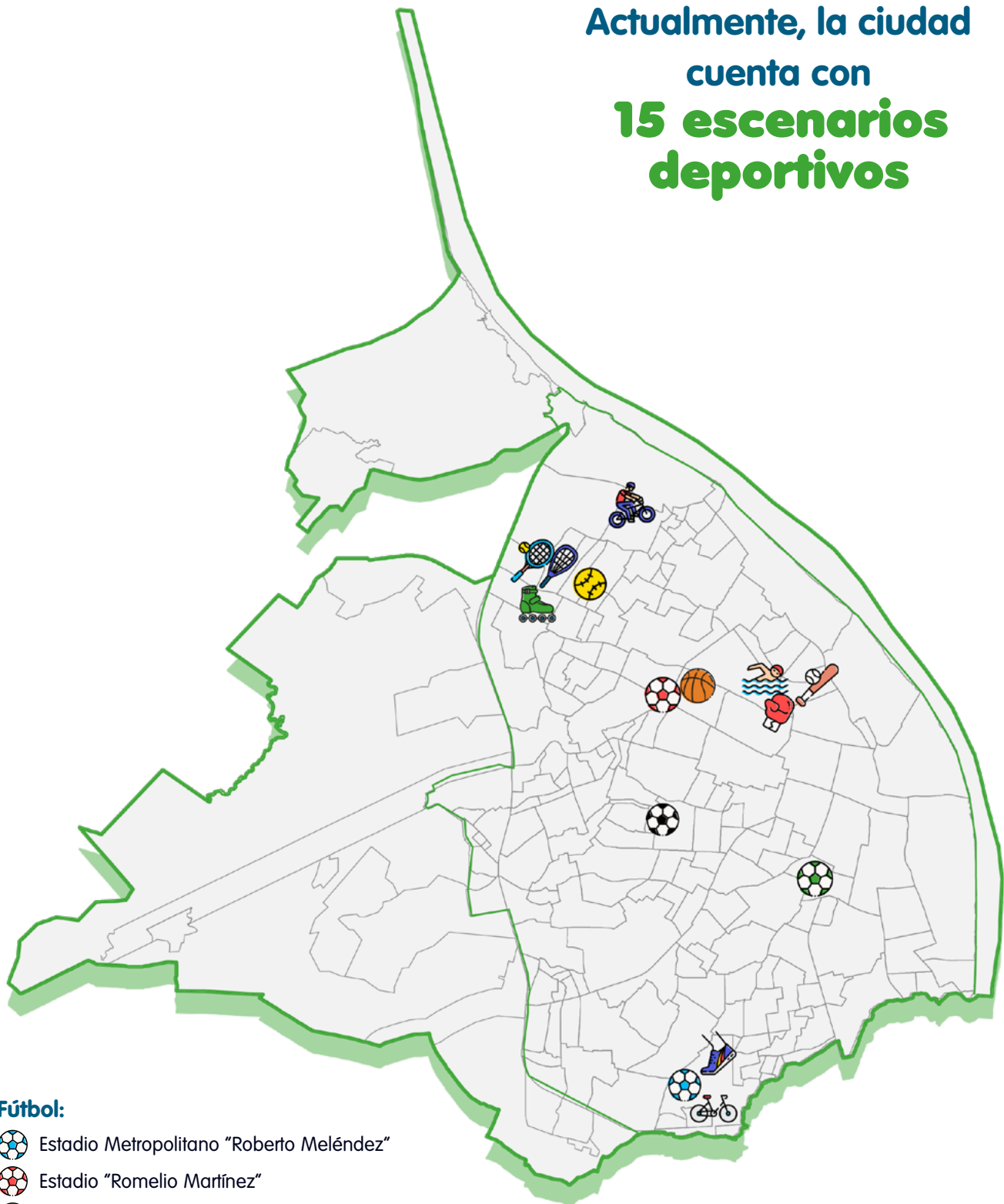
Movimiento económico total del Carnaval de Barranquilla 2019		
Actor	Recursos movilizados	Participación
Espectador local	\$170.913.188.300	55,5%
Espectador nacional y extranjero (peajes)	\$70.409.095.845	22,8%
Visitante nacional y extranjero por aeropuerto y terminal de transportes	\$46.855.270.060	15,2%
Gobierno Local	\$9.098.721.798	3,0%
Patrocinios	\$8.977.819.772	2,9%
Hacedor	\$1.965.000.000	0,6%
Total	\$308.219.095.775	100%

Fuente: Gerencia de Desarrollo de Ciudad; SITUR; FENALCO.




Por otro lado, los sectores comerciales más beneficiados durante las Fiestas fueron los sectores de Licor servido a la mesa, los restaurantes, las comidas rápidas estacionarias, prendas de vestir, venta de telas e instrumentos musicales, los cuales expresaron que sus ventas aumentaron en un **250%, 73%, 150%, 21%, 36%** y **100%** respectivamente en comparación a un día normal.

4.5. Recreación y deporte

Actualmente, la ciudad cuenta con **15 escenarios deportivos**



Fútbol:

-  Estadio Metropolitano "Roberto Meléndez"
-  Estadio "Romelio Martínez"
-  Estadio moderno "Julio Torres"

Baloncesto:

-  Coliseo "Elías Chegwin"

Combate:

-  Coliseo "Sugar Baby Rojas"

Tenis:

-  Parque de Raquetas "Mafe Herazo"

Béisbol:

-  Estadio "Edgar Rentería"

Racquetbol:

-  Canchas "Set Cubillos"

Softball:

-  Estadio de Softball


Patinaje:

-  Patinódromo "Alex Cujavante"

Natación:

-  Complejo Acuático "Eduardo Movilla"

Atletismo:

-  Estadio de Atletismo "Rafael Cotes"

Bicicross:

-  Pista BMX "Daniel Eduardo Barragán"

Ciclismo:

-  Velódromo

Multipropósito:

-  Unidad Deportiva San Felipe

Fuente: Secretaría Distrital de Recreación y Deportes. Elaboración propia.

Escenarios deportivos en Barranquilla

No	Deporte	Escenario	Aforo Espectadores
1	Fútbol	Estadio Metropolitano "Roberto Meléndez"	46.692
2	Fútbol	Estadio "Romelio Martínez"	8.337
3	Baloncesto	Coliseo "Elías Chegwin"	2.700
4	Béisbol	Estadio "Edgar Rentería"	8.800
5	Combate	Coliseo "Sugar Baby Rojas"	3.069
6	Fútbol	Estadio moderno "Julio Torres"	1.914
7	Tenis	Parque de Raquetas "Mafe Herazo"	2.269
8	Raquetbol	Canchas "Set Cubillos"	326
9	Patinaje	Patinódromo "Alex Cujavante"	714
10	Natación	Complejo Acuático "Eduardo Movilla"	2.140
11	Atletismo	Estadio de Atletismo "Rafael Cotes"	1.200
12	Bicicross	Pista BMX "Daniel Eduardo Barragán"	374
13	Softball	Estadio de Softball	328
14	Ciclismo	Velódromo	3.000
15	Multipropósito	Unidad Deportiva San Felipe	200

Fuente: Secretaría Distrital de Recreación y Deportes. Elaboración propia.

206 parques han sido recuperados a través del programa "Todos al parque", que cuentan con una infraestructura deportiva para la recreación de la ciudadanía y la práctica del deporte.

Gracias a esto, la ciudad cuenta con:



- 27 canchas sintéticas de fútbol.
- 28 canchas de arena para fútbol.
- 55 canchas múltiples de piso.
- 8 para microfútbol.
- 4 para bola de trapo.



- 3 canchas de voleibol.
- 1 cancha para la práctica del boccia.
- 14 canchas de tenis.
- 3 para béisbol.
- 3 de volleyplaya.



- 13 canchas de piso para baloncesto.

- 7 pistas de patinaje.
- 1 pista de bicicross.



La infraestructura deportiva de la ciudad ha permitido tener la capacidad logística para organizar eventos deportivos nacionales e internacionales:

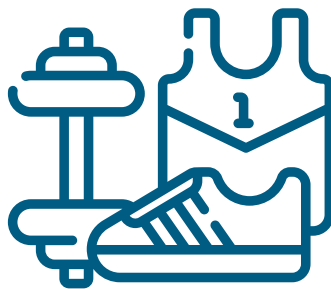
Grandes eventos deportivos realizados en el distrito de Barranquilla:

- **Juegos Centroamericanos y del Caribe 2018.**
- **Copa Mundial de Béisbol Sub-23 2018.**
- **Mundial de Tenis 2018 y 2019.**
- **Media Maratón 2018.**
- **Maratón 2019.**
- **Panamericano de Racquetbol 2019.**



Promoción del deporte

La ciudad ha concentrado sus esfuerzos en apoyar y generar espacios para la formación deportiva de los niños, niñas y jóvenes.



13

Programas de formación en múltiples disciplinas

Bolsas de estímulos para

64

deportistas galardonados de manera nacional e internacional

204 clubes nuevos

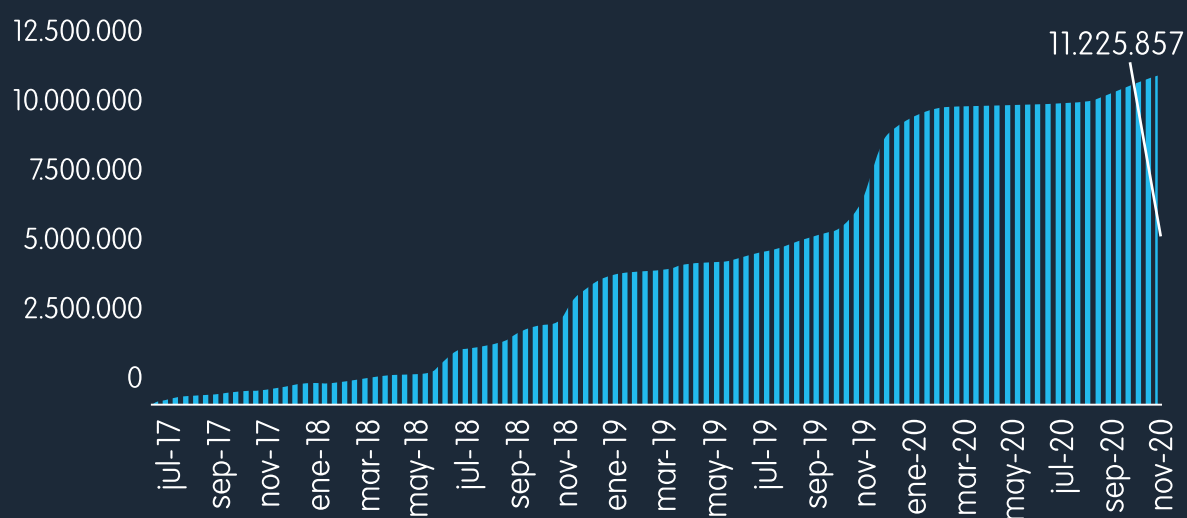
318 ya existentes renovados

Gran Malecón del Río

El Gran Malecón del Río es un proyecto de renovación urbana de una sección de la ribera del río Magdalena en la ciudad de Barranquilla que consiste en la construcción de un malecón turístico o parque lineal de 5 kilómetros de extensión y una avenida paralela de doble calzada. Es un espacio público que cuenta con senderos peatonales, jardines, parques,

plazas, canchas deportivas, espacios culturales y gastronómicos, entre otros, que se ha consolidado como el atractivo turístico más visitado por foráneos y locales de la ciudad, y uno de los más importantes de la región y el país. Adicionalmente, con más de 11.2 millones de visitantes, el Gran Malecón se ha convertido en un catalizador de futuros desarrollos urbanos en la zona.

Gráfica 1: Histórico de Número de Visitantes Mensuales Gran Malecón (jul 2017-nov 2020)



Fuente: Puerta de Oro, cálculos propios.

Las primeras visiones para construir una ciudad en torno al río nacen a través de las recomendaciones de la Misión Japonesa en la década de los ochenta, y se empiezan a materializar con la entrada en escena de los Planes de Ordenamiento Territorial (POT), que identifican una incorrecta utilización del suelo en diferentes zonas de la ciudad y una significativa carencia de espacios públicos, estableciendo unas líneas de acción para los Planes de Desarrollo Territoriales venideros.

Posteriormente, durante la primera administración de Alejandro Char (2008 – 2011), dichos lineamientos empiezan a evidenciarse con la construcción de la Avenida del Río (1,8 km), y el Malecón León Caridi (500 m) en el sector de La Loma, obras que fueron entregadas en 2013 durante la administración de Elsa Noguera (2012 – 2015); y la construcción del complejo ferial Puerta de Oro – Centro de Eventos del Caribe, el cual fue entregado en 2016 durante la

segunda administración de Alejandro Char (2016 – 2019), como parte de la estrategia para el desarrollo de espacio público en la ciudad.

Durante este periodo, y teniendo en cuenta que el complejo ferial Puerta de Oro contemplaba la construcción de un malecón turístico de 270 metros lineales, inicia la planeación de un Gran Malecón, que permitiera conectar dicho centro de eventos con la ya construida Avenida del Río, y que facilitara, no solo la movilidad de los ciudadanos, sino, además, el desarrollo de la ciudad de cara al río Magdalena, a través de espacios públicos de calidad. Debido a su extensión y la magnitud de la inversión requerida, se decide durante su proceso de planificación, segmentar su construcción en cuatro (4) unidades funcionales, que permitieran a la ciudadanía disfrutar de la obra a medida que esta se iba construyendo.



Dentro del enfoque del diseño, se buscó crear un espacio recreativo y cultural, que aumentara los índices de espacio público de la ciudad y que permitiera desarrollar actividades turísticas alrededor del río Magdalena. Teniendo en cuenta lo anterior, el proceso de diseño se realizó a través de nodos de conexión que relacionaron la dinámica comercial, económica y urbana de la ciudad con el Gran Malecón. Es decir, se proyectó una línea imaginaria horizontal desde los nodos de conexión del Gran Malecón hacia la ciudad, y cada unidad funcional adoptó la dinámica de cada nodo de conexión de la ciudad.

Por último, el Plan de Sostenibilidad del Gran Malecón constituye un elemento fundamental en esta experiencia de creación de espacio público, puesto que permite no solo administrar los nuevos 280.277 m² de espacio público con los que cuenta la ciudad, sino, además, garantizar su conservación, mediante servicios de mantenimiento. Para tal finalidad, a través del Acuerdo No. 00012 de agosto del 2018, el Concejo de Barranquilla designó a Puerta de Oro Empresa de Desarrollo Caribe S.A.S, la administración y conservación del Malecón, Corredor Verde y Avenida del Río en la Ribera del Río Magdalena desde Siape hasta la isla La Loma.

Se puede concluir entonces que el éxito de la experiencia que representa la construcción del Gran Malecón del Río, radica en la notable mejoría de la zona de intervención, que hasta ese momento contaba con un alto grado de deterioro por la presencia de la industria contaminante de la zona, la inseguridad y un impacto social negativo en la población de los alrededores. Por otro lado, es de destacar la atención al déficit de espacios culturales, no solo en la zona de intervención, sino en general en la ciudad de Barranquilla. Por último, resalta el aprovechamiento del potencial ecológico, recreativo y turístico de la zona, debido a su cercanía al río y a la vocación gastronómica, deportiva y cultural de los barrios aledaños.

Respecto a los beneficios socioeconómicos, se puede observar que el Gran Malecón es un proyecto altamente beneficioso para la sociedad, pues además de significar más espacio público efectivo para los ciudadanos y generar una mayor percepción de seguridad en la zona, le brinda a la ciudad un espacio de alta demanda turística, y es un catalizador para la renovación urbana que les brinda a los ciudadanos y visitantes acceso al río Magdalena. Además, se estima que la Tasa Interna de Retorno Social del proyecto para la ciudad es del 34,6%, y que tiene una Relación Beneficio – Costo Social de \$1,62, es decir, que por cada peso público invertido en el Gran Malecón se generan 1,62 de beneficio social para la ciudad.

Finalmente, el Gran Malecón cuenta en la actualidad con 21 puntos comerciales, más de 25 cocinas y múltiples canchas deportivas y escenarios culturales, por lo cual se ha convertido en el punto turístico más importante de la ciudad, con un estimado de más de 12 millones de visitantes en poco más de 4 años desde su apertura. De acuerdo con estudios y encuestas de satisfacción realizadas, 9 de cada 10 visitantes se encuentran altamente satisfechos con la experiencia brindada en su visita al Gran Malecón en términos de oferta gastronómica, eventos e instalaciones físicas (jardinería, senderos, parques, etc.), demostrando el buen trabajo de la administración pública en lo que a renovación urbana se refiere.

La Unidad Funcional I – Sector Gastronómico, construido a la altura del complejo ferial Puerta de Oro, con una longitud de 300 metros lineales, está estructurado en dos principales conceptos que son la avenida paisajística y el malecón turístico. Es por esta razón que incluye plazas, zonas verdes y locales comerciales con vocación gastronómica, que representan 13.700 m² de nuevo espacio público. De dicha unidad, los primeros 270m fueron entregados en julio de 2017 y los otros 530 en febrero de 2018 (Alcaldía de Barranquilla, 2019).

También, la Unidad Funcional II – Sector Recreativo, construida en el Margen Occidental – Ribera de Río Magdalena, desde la prolongación de la calle 79 hasta la prolongación de la calle 72, se planeó como un gran parque de 1.500 metros lineales, con plazas que albergan aproximadamente 1.000 árboles nuevos y que representan 150.000 m² de nuevo espacio público para el Distrito, generando un encuentro ciudadano invaluable y convirtiéndose en un espacio verde de la ciudad. Esta fue entregada en noviembre de 2019 (Alcaldía de Barranquilla, 2019).

