

Barranquilla: Referente nacional en cierre de brechas sociales y reducción de la pobreza

Casos de Éxito en la Gestión Pública

Barranquilla: referente nacional en cierre de brechas sociales y reducción de la pobreza. Casos de Éxito en la Gestión Pública

Alcaldía Distrital de Barranquilla
Gerencia de Ciudad
Marzo 2023

DIRECCIÓN Y ACOMPAÑAMIENTO

Jaime Pumarejo Heins
Alcalde de Barranquilla

Juan Manuel Alvarado Nivia
Gerente de Ciudad

AUTORES

María Camila Linero
Luis Gélvez
Diana Riquer

COLABORADORES

Claudia Díaz, José Terán, Luis Benavides,
Luis Rodríguez, María Malabet, Melissa
López, Pedro de la Puente, Ramón Quintero,
Roberto Hernández, Silvia Tibaduiza,
Valentina Vanegas, Vivian Cabanzo.

AGRADECIMIENTOS

Maria Pilar Pertuz
Secretaría de Educación

Andrés Zapata
Secretaría de Desarrollo Económico

Xenia Morelos
Secretaría de Salud

Alvaro Márquez
Oficina de Servicios Públicos

DISEÑO Y DIAGRAMACIÓN

Gabriela Llanos López

FOTOGRAFÍA

Secretaría Distrital de Comunicaciones

El contenido del documento es responsabilidad exclusiva de los autores y no compromete la posición oficial de la Alcaldía de Barranquilla.

El contenido de esta obra está protegido por las leyes y tratados internacionales en materia de derechos de autor.

Se autoriza su comunicación pública por cualquier medio, inclusive a través de redes digitales, siempre y cuando se mencione la fuente.

EDITORIAL

Distrito Especial Industrial y Portuario de Barranquilla.

ISBN XXXXXXXXXXXXXXXXXXXXX

ALCALDÍA DE BARRANQUILLA
Calle 34 No. 43-31
Barranquilla – Colombia
www.barranquilla.gov.co

Contenido

Resumen ejecutivo: ¿Cómo Barranquilla, en menos de una década, ha logrado convertirse en un ejemplo de reducción de la pobreza nacional?.....	4
Contexto local y la velocidad del cambio económico y social.....	5
Catalizadores de la evolución que hicieron posible la transformación económica y social de Barranquilla	10
Una oferta educativa de mayor calidad, continuidad y accesibilidad	11
Cobertura, cercanía y un sistema de salud y cuidado con mayor capacidad resolutiva	18
Vivienda, Servicios Públicos y Espacio Público	26
Estrategias de inclusión productiva	34
¿Cómo se financió esta transformación?	37
Conclusiones Principales del Caso Barranquilla	40

Resumen Ejecutivo

¿Cómo Barranquilla, en menos de una década, ha logrado convertirse en un ejemplo de reducción de la pobreza nacional?

Actualmente, la capital del Atlántico presenta una senda positiva en la evolución de sus indicadores socioeconómicos. Para alcanzar estos resultados, la ciudad se ha encaminado en un gran proceso de transformación continua, enfocando su gestión en atender las necesidades que enfrentan los grupos poblacionales más vulnerables. Hoy, Barranquilla es capaz de presentar un modelo de superación de pobreza, el cual reúne apuestas por el desarrollo sostenible y por la mejora de la calidad de vida desde una visión multidimensional. Todo esto ha sido posible gracias a las mejoras en la oferta social del Distrito, mediante aumentos en la accesibilidad a los diferentes servicios sociales y bienes, como la salud, educación, vivienda, infraestructura básica y acceso al trabajo formal.

- Barranquilla **logró reducir en más de 9 puntos porcentuales la pobreza monetaria entre 2012 y 2019**, pasando de ubicarse en el doceavo puesto al cuarto lugar de ciudades con menor pobreza en Colombia. Sumado a lo anterior, en los años posteriores la ciudad ha logrado cerrar brechas, mejorando la calidad de vida de sus habitantes. Resultado de esto, **99.000 barranquilleros salieron de condición de pobreza entre 2020 y 2022**.

- Barranquilla redujo la desigualdad entre 2020 y 2021: con un coeficiente Gini de 0.468 **se convirtió en la ciudad principal de Colombia con el menor nivel de desigualdad**, cerrando con niveles de inequidad menores a Bogotá, Cali y Medellín.

- Entre 2011 y 2020, **el crecimiento promedio del valor agregado real del Distrito** (a precios constantes de 2021) fue de **3.42%** anual, y de manera acumulada **34.4%**, un porcentaje superior al de ciudades como Bogotá (24.3%), Cali (28.2%) y Medellín (19.4%)

- Entre 2012 y 2019 Barranquilla reportó una de las tasas más bajas del país al **disminuir el desempleo de 8,3% en 2012 a 7,8% en 2019**.

- Barranquilla A.M. se posicionó como **la ciudad en Colombia que más multiplicó el empleo entre 2008 y 2022, al crecer 1.5 veces**. El número de ocupados pasó de 605.130 a 910.027, ubicándose por encima de ciudades como Medellín A.M., que creció 1.4 veces, y Cali A.M., la cual creció 1.2 veces su población ocupada.

- La ciudad **ha implementado distintas estrategias encaminadas a brindar educación de calidad gratuita y con una infraestructura**

- adecuada en la educación primaria, secundaria y media**. Gracias a ello, el 100% de los jóvenes que estudian en colegios públicos de la ciudad, tienen la posibilidad de acceder a la doble titulación y graduarse como bachilleres y técnicos laborales por competencia. Adicionalmente, a partir del 2023 todas las Instituciones Educativas Distritales serán beneficiadas con el Plan de Bilingüismo en conjunto con el Gobierno Británico.

- **En materia de salud, como resultado de 15 años de gestión, se tiene cobertura hasta un 100% de la población**, principalmente por el crecimiento de la afiliación al régimen subsidiado. De igual manera, los esfuerzos para la expansión de los servicios de salud han dado resultados en materia de accesibilidad potencial, pues se registra un salto del 4% de población con alta accesibilidad en 2007 a un 72% en 2021.

- El **72%** de las viviendas en Barranquilla cuentan con **un punto de atención primaria en salud a menos de 1.000 m de su vivienda**.

- El **91%** de las viviendas en Barranquilla cuentan con **un parque a menos de 1.000 m de su vivienda**.

- En Barranquilla, el **acceso a servicios públicos básicos** se destaca por alcanzar coberturas superiores al **98%**, con un **99%** en acueducto; **98%** en alcantarillado; **95%** en gas natural y **100%** en energía eléctrica reportadas para el año 2018 en el Censo del DANE.

- En 10 años **se han triplicado los metros cuadrados de espacio público efectivo por habitante**, pasando de 0,86 m² de 2011 a 2,8 m² en 2021.

Contexto local y la velocidad del cambio económico y social

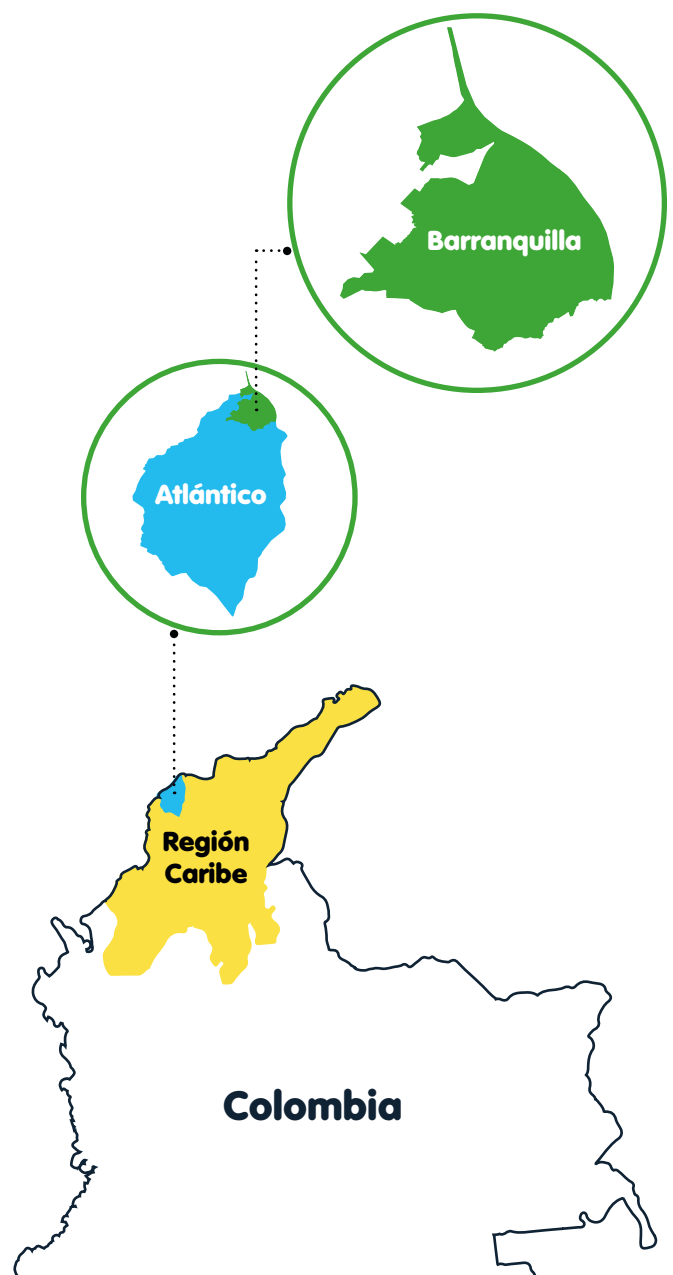
El Distrito Especial, Industrial y Portuario de Barranquilla es la capital del departamento del Atlántico, en Colombia. La ciudad es el cuarto municipio más poblado del país, con 1.312.473 habitantes; al incluir el área conurbada suman 1.997.579 habitantes¹.

Ubicada al norte de Colombia, sobre la ribera occidental del río Magdalena, esta urbe hace parte del Caribe Colombiano, una de las regiones con los indicadores de pobreza y rezago más altos del país. Aun cuando, de acuerdo con registros del DANE para 2021, en el Caribe reside el 22% de la población colombiana, y se genera el 15% del PIB, esta región reúne al 33% de la población categorizada como pobre en Colombia.

A pesar de la brecha económica y social regional, en Barranquilla se han logrado sobreponer estas disparidades y transformar la realidad de la población vulnerable, dando un gran salto cuantitativo en términos sociales y económicos. La magnitud de este cambio, y su velocidad mayor comparado con el resto del país, han llevado a la ciudad a cerrar múltiples brechas y reducir significativamente sus desigualdades.

Para entender esta evolución se debe tener en cuenta la diferencia entre el punto de partida de la ciudad y su situación actual, haciendo énfasis en los procesos que le permitieron superar los condicionantes propios de la región, para llevar a cabo estos cambios en la calidad de vida de los habitantes. Más puntualmente, durante los últimos 16 años, Barranquilla pasó de ser una ciudad rezagada en el contexto nacional y con indicadores similares a otras ciudades del Caribe colombiano, a convertirse en una de las ciudades de Colombia con uno de los mayores dinamismos en materia de reducción de pobreza y mejora de las condiciones de vida de todos sus habitantes, cerrando las diferencias en relación con las principales ciudades del país.

La evolución y velocidad del cambio en los principales indicadores socioeconómicos, tales como pobreza monetaria, pobreza extrema, desigualdad, necesidades básicas insatisfechas, evidencian que la ciudad puede ser considerada como un referente nacional e internacional en la superación de la pobreza. Aun cuando se presentan retos, el camino que ha recorrido Barranquilla en estos últimos 16 años le ha brindado la oportunidad de adquirir la capacidad y resiliencia necesaria para seguir cumpliendo con su compromiso de disminuir las brechas sociales y económicas, dignificar la vida y generar oportunidades para todos sus habitantes.



Pobreza monetaria

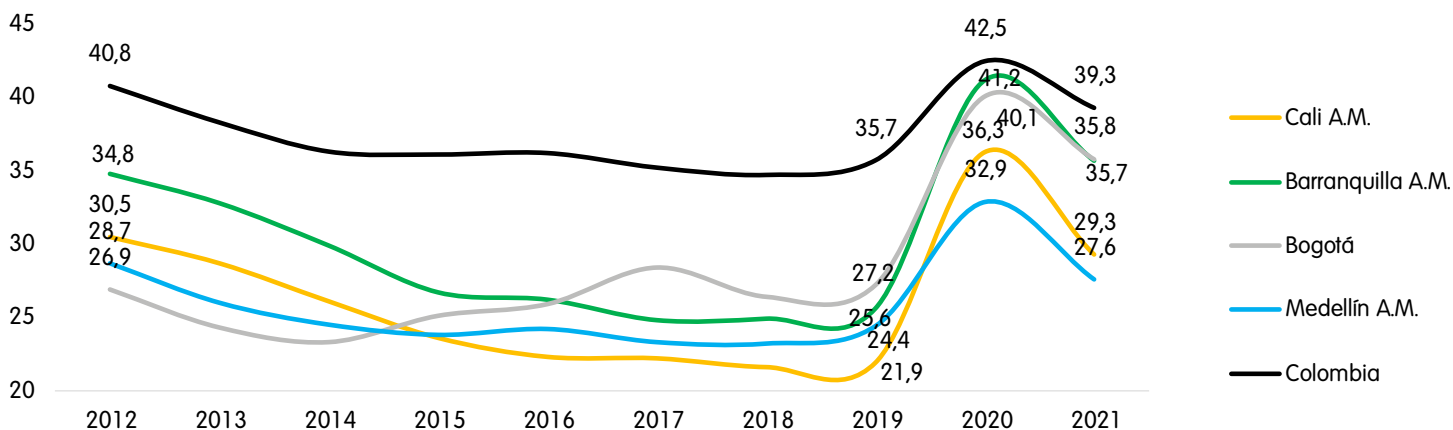
En lo referente a la pobreza monetaria², la capital del Atlántico se ha destacado por su continuo proceso de superación. Mientras que, en 2012, el área metropolitana de Barranquilla (AM)³ se posicionaba como la décima ciudad con menor pobreza monetaria en el país, en 2019 se ubicaba en **el cuarto lugar dentro de las ciudades con el valor más bajo de este indicador en Colombia**. Durante este periodo, Barranquilla AM redujo su indicador de pobreza monetaria en 9.2 puntos porcentuales, pasando de 34.8% a 25.6% entre 2012 y 2019, superando así a algunas de las principales capitales del país como Bogotá y Medellín.



Aún en medio del choque de la Pandemia COVID-19, que se tradujo en un retroceso en términos de pobreza monetaria para la gran mayoría de ciudades en el país, entre 2020 y 2021, Barranquilla A.M. logró disminuir la incidencia de pobreza monetaria en 5.5 puntos porcentuales.

Para 2021, más de 99.000 barranquilleros salieron de condición de pobreza, lo que posicionó a la ciudad dentro de las 10 primeras ciudades con mayor reducción postpandemia.

Gráfica 1. Incidencia de la pobreza monetaria.



Fuente: Datos DANE.

Pobreza extrema

Por su parte, los indicadores de pobreza extrema⁴, que al igual que la pobreza monetaria presenta importantes avances. Entre 2012 y 2019, Barranquilla AM redujo la pobreza monetaria extrema, pasando de ubicarse en el décimo lugar a ocupar el cuarto puesto dentro de las ciudades con el valor más bajo de pobreza extrema para este último año. **Dentro del contexto de la pandemia, Barranquilla AM logró el mejor avance en reducción de pobreza extrema, con respecto a las cuatro ciudades más pobladas del país, pasando del 12.7% en 2020 a 7.1% en 2021, reduciendo a la mitad la miseria en el Distrito. Como se observa, en el 2021 este indicador se encuentra por debajo de Bogotá y Cali que presentaron tasas de 9.4% y 8%, respectivamente.**

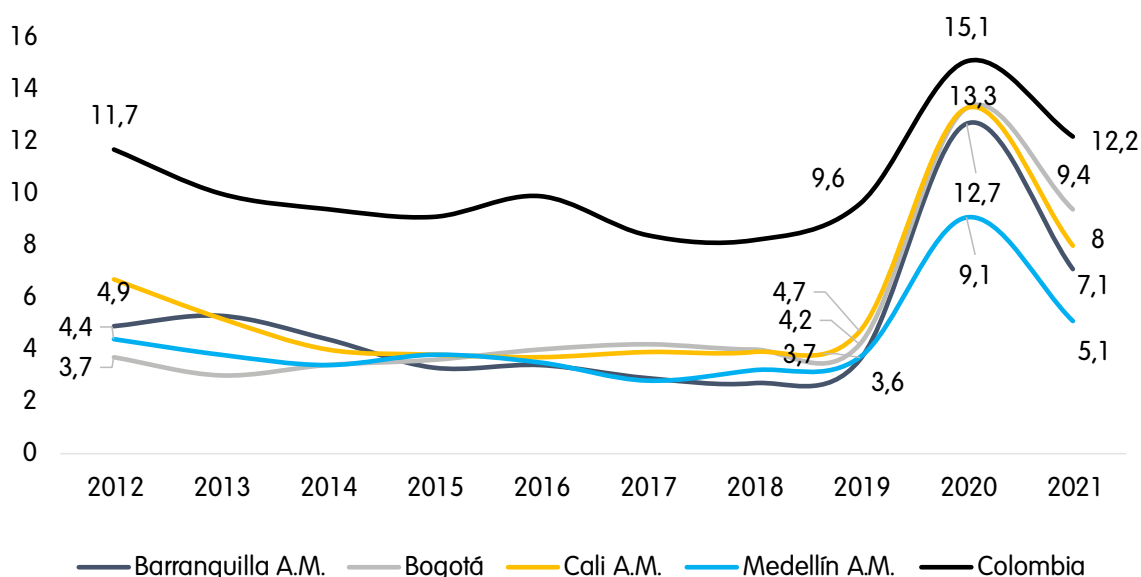
¹ Datos de población con corte 2022.

² La Pobreza monetaria identifica la población pobre de una manera indirecta a través de la comparación del ingreso per cápita de la unidad de gasto con el costo monetario de adquirir una canasta de bienes alimentarios y no alimentarios, a través de un umbral mínimo en Barranquilla.

³ Se considera Barranquilla y su Área Metropolitana (A.M.) que incluye en los datos de Soledad en el departamento del Atlántico, siguiendo la disponibilidad y representatividad que ofrece en Departamento Nacional de Estadística para el presente análisis.

⁴ La línea de pobreza extrema define el valor en dinero que necesita una persona al mes para adquirir una canasta básica alimentaria que le provea el mínimo calórico para subsistir. Para 2021, ingresos inferiores a \$168.270 por persona representan pobreza extrema.

Gráfica 2. Incidencia de la pobreza monetaria extrema

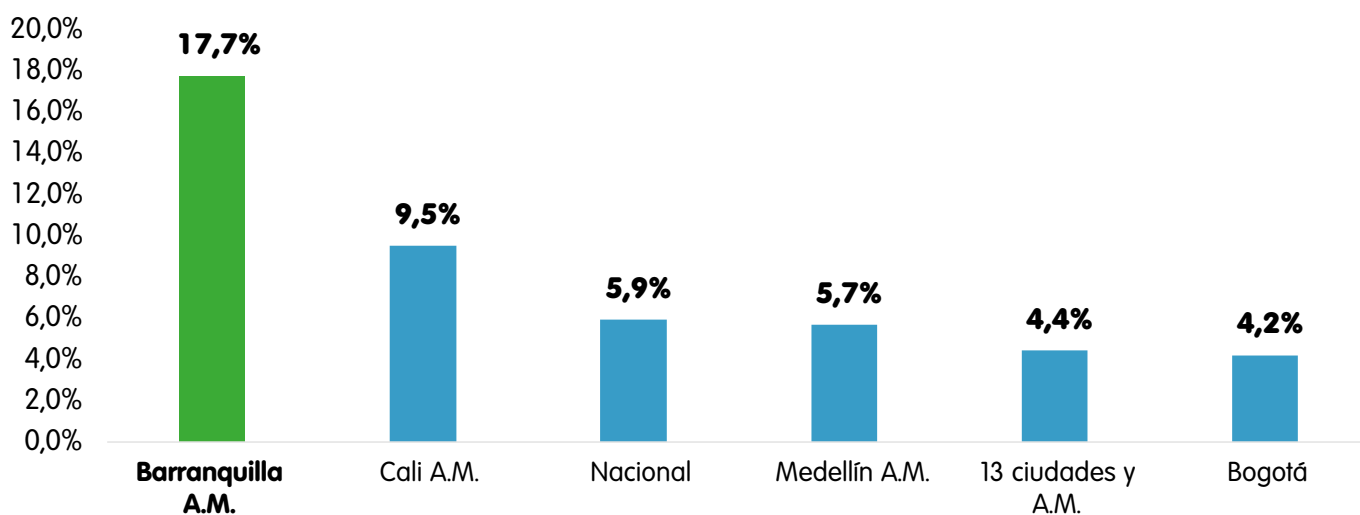


Fuente: Datos DANE.

Ingreso per cápita

Barranquilla A.M. también muestra una evolución destacada en la variación del ingreso per cápita. Así, entre 2012 y 2019, en términos reales, la ciudad aumentó el ingreso per cápita por unidad de gasto en 17.7%, pasando de \$697.579 COP a \$821.288 COP (a precios de 2021). **En 2021, después del choque de la pandemia y gracias a que la ciudad fue piloto de reactivación económica, Barranquilla A.M. creció 8.7%, posicionándose como la segunda ciudad con el mayor aumento del ingreso per cápita del país, con un ingreso de \$714.926 COP**, el cual superó el promedio nacional, que fue de \$706.471 COP y cerró brechas con las principales ciudades del país. Otro ejemplo de esta tendencia es cómo mientras que en 2012 el ingreso de un barranquillero comprendía el 57% del ingreso de un bogotano, mientras que en 2019 el ingreso per cápita en Barranquilla aumentó hasta un 65% el ingreso per cápita en Bogotá.

Gráfica 3. Variación entre 2012-2019 ingreso per cápita en cifras constantes 2021



Fuente: Datos DANE.

Valor agregado - producción

Entre 2012 y 2019, el crecimiento promedio del valor agregado real (a precios constantes de 2021) de la ciudad fue de 3.5%, y de manera acumulada 28%, posicionándose por encima de Bogotá, ciudad la cual creció en un 25% para este periodo. En términos per cápita, el incremento del valor agregado bruto (VAB) real de Barranquilla fue de 19.6%.

Para 2020, Barranquilla generó un valor agregado bruto (VAB) de \$26.73 billones (Precios Corrientes), que se traduce en un valor agregado por habitante de \$20.98 millones y la convierte en la cuarta capital (de las 23 más grandes en Colombia) en cuantía de este indicador, posicionándose por detrás de Bogotá (\$30.19 millones), Bucaramanga (\$23.5 millones) y Medellín (\$22.46 millones).

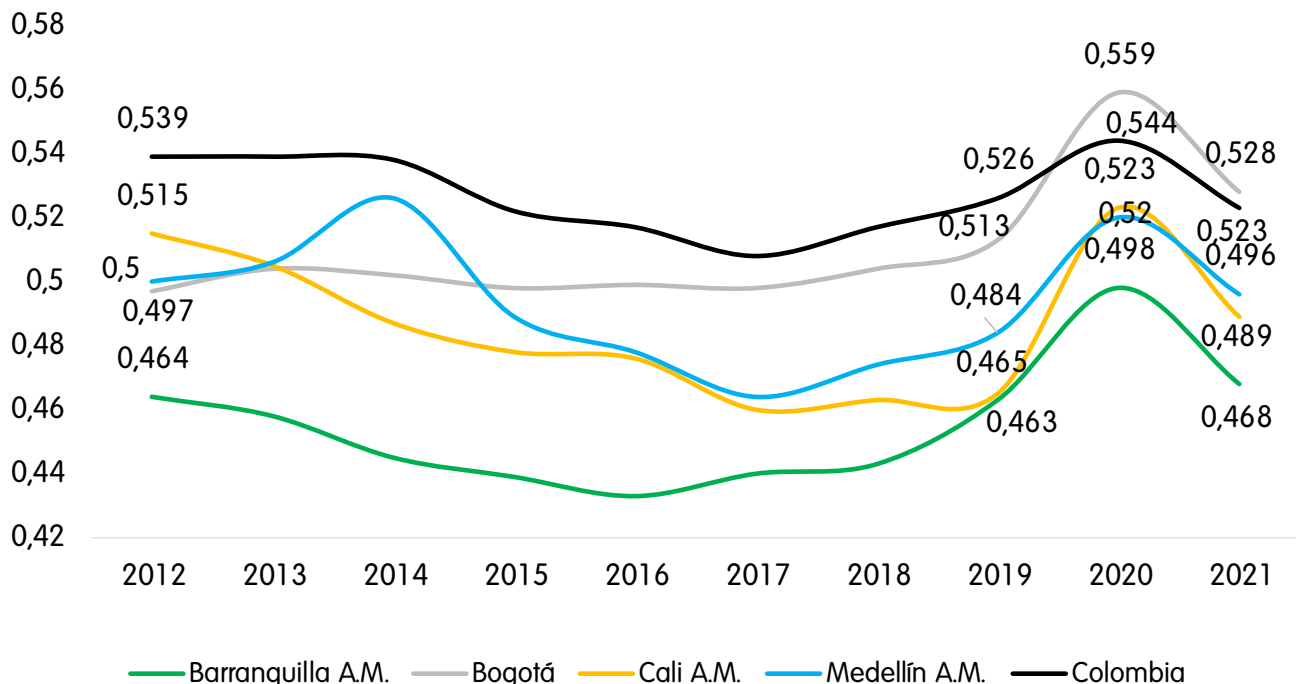
Desde un punto de vista económico y competitivo, en los últimos años se puede considerar a Barranquilla como uno de los centros de producción más importantes del país, esto se debe a su creciente generación de valor agregado real que hace de la ciudad un motor de desarrollo económico en la región.

GINI - Desigualdad

En Barranquilla, el índice de desigualdad, medido por el coeficiente de Gini, se ubicaba en 2012 por encima del promedio de las 23 ciudades principales (0.48) y tuvo un descenso gradual y sostenido hasta 2019, año donde se presenta una reducción significativa de la desigualdad en la ciudad, lográndose ubicar por debajo de ciudades principales como Bogotá, Cali y Medellín.

Durante la pandemia, tal como se ilustra en la gráfica, la ciudad continuó presentando una reducción pronunciada de la desigualdad en comparación con el promedio nacional, incluso en su pico más alto registrado en 2020.

Gráfica 4. Coeficiente de Gini Serie 2012-2021



Fuente: Datos DANE.

Pobreza Multidimensional y Necesidades Básicas Insatisfechas (NBI)

Barranquilla también se destaca por mejorar su desempeño en materia de Pobreza Multidimensional, este índice permite identificar los niveles de pobreza desde cinco dimensiones: condiciones educativas del hogar, condiciones de la niñez y juventud, salud, trabajo, acceso a servicios públicos domiciliarios y condiciones de la vivienda⁵. Según el último Censo Nacional de Población y Vivienda, realizado en 2018, se reporta que el 17% de los hogares en Barranquilla se encontraban en situación de pobreza multidimensional, disminuyendo cerca 20 puntos porcentuales comparado con el año 2005 (37,2).

La ciudad se consagra como una de las ciudades principales que más ha reducido su indicador de Necesidades Básicas Insatisfechas (NBI), el cual mide el nivel de privaciones en bienes y servicios básicos, en relación con cada censo de población. El distrito pasó de registrar 17,7% en 2005 a un 9% de la población en 2018.⁶



Mercado laboral

En cuanto al mercado laboral, a lo largo del periodo comprendido entre 2008 y 2019, la ciudad ha evolucionado favorablemente en los indicadores de empleo reportados por el Departamento Administrativo Nacional de Estadística (DANE), lo cual se ha reflejado en más oportunidades para las mujeres, los jóvenes y población vulnerable.



Como muestra de esto, se tiene que Barranquilla A.M. fue una de las ciudades en Colombia que más multiplicó el empleo entre 2008 y 2019 pasando de 603.207 ocupados a un promedio de 820.000, posicionándose por debajo de Bogotá y Medellín y consagrándose como la primera ciudad del Caribe en generación de empleo.

Dentro del marco COVID 19, la ciudad también mostró una rápida recuperación del mercado laboral. A pesar de que para el segundo trimestre de 2020 hubo cerca de 140.000, empleos menos a comparación del mismo trimestre del 2019, como consecuencia de la emergencia sanitaria, para el mismo periodo en 2021 se habían recuperado cerca de 95.000.

En el 2022 se han seguido evidenciando una notoria recuperación del mercado laboral, superando incluso las cifras registradas en el 2019 antes de la crisis sanitaria. Por lo cual, **para el 2022, se alcanzaron 77,407 ocupados más en el último trimestre del año que en 2019, demostrando que el mercado laboral de la ciudad ha podido superar en menos de 2 años los estragos que trajo consigo el COVID-19.**

Adicionalmente, Barranquilla presentó para 2022 una tasa de desempleo del 11,2% (obteniendo una reducción del 2,6% respecto al mismo periodo del año anterior), siendo el más bajo del Caribe. Esta senda positiva de crecimiento se considera en parte producto de esfuerzos públicos y privados.

⁵ Para Barranquilla solo se encuentra disponible con cada censo.

⁶ Siendo el último registro disponible de este indicador a nivel de ciudad.

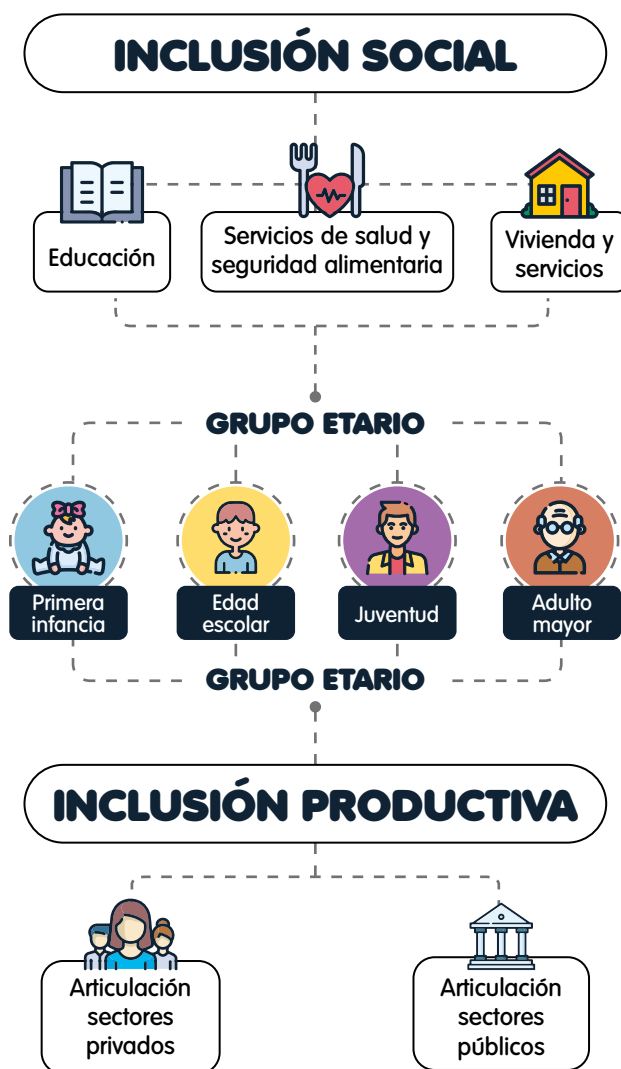
Catalizadores de la evolución que hicieron posible la transformación económica y social de Barranquilla

Adicional a lo que muestran los indicadores de pobreza y desigualdad en el pasado, Barranquilla también registraba una marcada problemática urbana, ambiental y socioeconómica, especialmente en sectores ubicados al suroriente y suroccidente de la ciudad. En el Distrito se reportaba la existencia de grandes deficiencias en la capacidad y acceso a salud y educación, debido a la escasa y precaria infraestructura, en conjunto con débiles estrategias de prestación de servicios sociales. Además, la ciudad padeció una grave crisis en las finanzas públicas en la primera parte de la década anterior, que llevó a una reducción de su capacidad administrativa para atender las necesidades de su población.

Frente a esto, desde el 2008, Barranquilla ha venido trabajando en políticas, programas y proyectos encaminados al desarrollo de estrategias multidimensionales, integrales y continuas, pues se entiende que la pobreza es un fenómeno complejo que va más allá de la desigualdad y carencia de ingresos, y que comprende una serie de disparidades que se encadenan y potencializan entre sí, dificultando la mejora de la calidad de vida de la población.

En efecto, gracias a la focalización y continuidad de la gestión durante las últimas cuatro administraciones, desde 2008 la ciudad ha logrado expandir su oferta social, mediante el incremento de la inversión social y la introducción de nuevos programas y proyectos que permiten alcanzar a segmentos de la población históricamente rezagados. Estos esfuerzos encaminados a la reducción de la pobreza son considerados como catalizadores de inclusión social, y se pueden agrupar en distintos frentes: **1.) educación, 2.) servicios de salud y seguridad alimentaria, y 3.) vivienda y servicios públicos.** Estos a su vez se encuentran focalizados según grupo etario, ya que buscan atender principalmente a la población que se encuentra en las etapas más vulnerables del ciclo de vida, como son la primera infancia, la edad escolar, la juventud y adultez mayor.

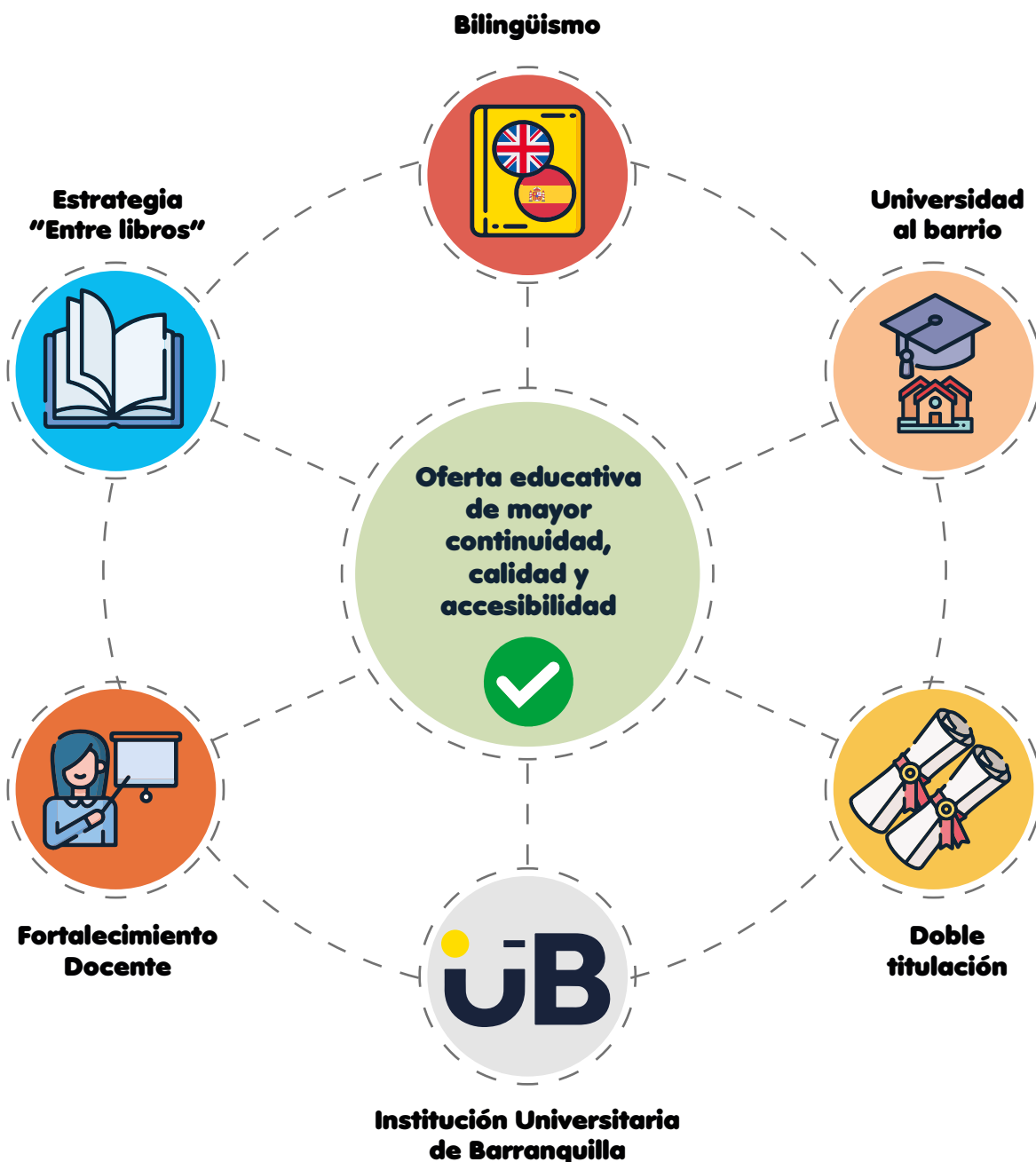
Adicionalmente, existe un cuarto componente igual de importante para garantizar el desarrollo de la ciudad, el cual comprende todos los esfuerzos para apalancar el desarrollo productivo del Distrito. Para este último, se necesita de un trabajo articulado de un sector público que implemente acciones continuas, junto con el sector privado que permita emitir las señales apropiadas al mercado para aumentar la confianza a invertir y se desarrollar el sector productivo, y de esta forma contribuir al apalancamiento de transformación social y reducción de pobreza monetaria y multidimensional.



Una oferta educativa de mayor continuidad, calidad y accesibilidad

La educación es considerada como un catalizador de progreso y un instrumento clave para la lucha contra la pobreza. Durante los últimos años, la ciudad se ha puesto en la labor de trabajar por una educación de calidad, permitiendo posicionarla como referente nacional, a través de estrategias direccionadas a la educación primaria, secundaria y media, encaminadas a brindar más oportunidades a los jóvenes estudiantes.

Al comparar el contexto educativo actual con el panorama de la ciudad de hace 12 años, es posible observar que estos esfuerzos han desembocado en grandes avances. En aquella época, la ciudad se caracterizaba por rezagos en materia de aprendizaje y deficiencias en la infraestructura educativa.



2007



• Cerca de **60.000 niños** estaban por fuera de las aulas.



• **67% de los colegios** se encontraban por debajo del rendimiento promedio de acuerdo con los resultados de las pruebas Saber Pro⁸.



Actualidad



• **154 Instituciones Educativas Distritales (IED)** que benefician al **74,7%** de la población estudiantil de la ciudad, es decir, más de **200.000** niños, niñas y adolescentes.



• Barranquilla cuenta en la actualidad con una tasa de cobertura bruta⁹ en educación del **102%**.

Mejor calidad educativa

En la última década, se observa una mejora generalizada en el desempeño académico en las instituciones oficiales. Mientras que en 2009 el número de instituciones en categoría baja e inferior¹⁰ era 106 IEDs, **en 2022, 107 colegios oficiales incrementaron su resultado; 52 de estas instituciones aumentaron su promedio en 10 puntos o más.** En 2022 Barranquilla presenta **23 colegios oficiales en las categorías de máxima excelencia académica. (A + y A).** Lo que la posiciona, por sexto año consecutivo, como la ciudad del país con el mayor número de instituciones públicas en estas categorías. Asimismo, también se mejoró significativamente la distribución de los estudiantes según nivel de desempeño en todas las áreas. Es decir, mayor número de estudiantes en nivel alto y una menor proporción en nivel mínimo.

Finalmente, la ciudad ha trazado una ruta para el mejoramiento de competencias relacionadas con lectura crítica y matemática. En 2022, los puntajes de las pruebas estatales demuestran que el 62% de los estudiantes del sector oficial se encuentran en los dos niveles de mayor desempeño en lectura crítica, lo que refleja que más estudiantes se gradúan con mejores competencias en esta área.

Estos resultados son gracias al plan de recuperación de aprendizajes del Distrito, en el cual se enmarcan distintos programas para el mejoramiento de la calidad educativa. Uno de estos es el programa Nuestra Ruta a la Excelencia, el cual se destaca por buscar fortalecimiento de los procesos pedagógicos en las instituciones educativas a través del refuerzo y acompañamiento a la gestión académica.

⁸ Saber Pro, es un instrumento de evaluación estandarizada para la medición externa de la calidad de la educación superior que evalúa las competencias de los estudiantes que están próximos a culminar los distintos programas profesionales universitarios. Está compuesto por un grupo de competencias genéricas y otro de específicas. El primer conjunto evalúa cinco módulos genéricos: **Lectura Crítica, Razonamiento Cuantitativo, Competencias Ciudadanas, Comunicación Escrita e Inglés.**

⁹La cobertura bruta no relaciona la edad de los estudiantes matriculados en un nivel educativo específico.

¹⁰Las instituciones se clasifican solamente en 5 categorías identificadas así: A+, A, B, C, D; siendo A+ la categoría para los colegios con mejor desempeño y D para los de desempeño más bajo.

Bilingüismo



Continuando con el mejoramiento de la calidad educativa, Barranquilla se posiciona como la primera ciudad con una estrategia de educación oficial bilingüe, esto con el objetivo de convertirse en una ciudad exportadora de servicios, que brinde mayores oportunidades y competencias a los niños, niñas y adolescentes que hacen parte de las Instituciones Educativas Distritales.

La importancia de este programa se debe a que aprender una segunda lengua desde edades tempranas permite una mejor comprensión y un mayor interés de esta lengua; además de las ventajas que trae a los jóvenes barranquilleros, ya que ser bilingües los hará competitivos a nivel nacional e internacional.

Desde 2020, en sus 3 años de implementación, Soy Bilingüe:



Ha impactado más de **91.000** estudiantes.



Ha impactado más de **2.000** docentes.

A partir del año 2023 el programa Soy Bilingüe será implementado en el 100% de las Instituciones Educativas Distritales, impactando directamente a los más de 200.000 niños, niñas y adolescentes matriculados. Adicionalmente, esta estrategia, desarrollada en convenio con el British Council, aseguró su financiación en un horizonte a 8 años, gracias a la implementación de vigencias futuras, permitiendo así la consolidación de una capacidad instalada para su continuidad. De este modo, es posible garantizar los procesos formativos a los directivos, docentes y estudiantes para el dominio del inglés en el largo plazo, así como la dotación y monitoreo permanente de este proceso.

Estrategia "Entre Libros"



La estrategia 'Entre Libros' es una de las grandes apuestas del Distrito para la mejora de las capacidades cognitivas de los niños, niñas y adolescentes del sector oficial, mediante la disposición de un ambiente de aprendizaje dinámico a través de las estrategias de enseñanza de lectura, escritura y pensamiento crítico. Algunas de estas estrategias consisten en el uso de bibliotecas digitales, e-books, sesiones de acompañamiento a docentes a través de plataformas de comunicación electrónica y clubes de lectura presenciales o virtuales.

Desde su implementación en 2016, la estrategia 'Entre Libros':



Ha impactado más de **80.000** estudiantes.



Ha formado más de **2.200** docentes.
de las **154** instituciones distritales.



Ha entregado **182.662** insumos. (Textos y material de apoyo).

Fortalecimiento docente



El fortalecimiento docente es uno de los pilares fundamentales para la calidad educativa, es por esto por lo que la ciudad se ha encaminado en un proceso continuo de fortalecimiento y capacitación docente. Para ello ha realizado múltiples programas y alianzas estratégicas enfocadas en fortalecer los métodos pedagógicos en las aulas de clase y seguir mejorando la calidad de la educación en los colegios públicos de Barranquilla.

En 2022, el 100% de las instituciones educativas oficiales recibieron procesos de acompañamiento formativo para sus docentes, esto gracias a programas como el **Programa de Acompañamiento Pedagógico**, el cual es una estrategia de la Secretaría de Educación, que busca fortalecer los procesos de aquellas instituciones focalizadas a razón de los resultados en las pruebas de estado que detonan la clasificación de los planteles educativos. Otro ejemplo es el programa **Todos A Aprender**, el cual, en compañía del Ministerio de Educación Nacional, ayuda a transformar la calidad de la educación de la ciudad, aportando al fortalecimiento de la formación docente enfocándose en el fortalecimiento de las distintas competencias cognitivas. Para este último año, **se capacitaron 2.890 docentes y 154 tutores en las áreas de comprensión lectora y matemáticas.**

Adicionalmente, desde 2020 **más de 550 profesores** recibieron becas para especializaciones y maestrías que los ayude a estar mejor preparados y más actualizados al momento de dictar clases.

Estrategias para la formación post secundaria y continuidad en trayectorias educativas

Durante el último cuatrienio, **más de 12.000 jóvenes han sido beneficiados con becas para garantizar su acceso a la educación superior**, gracias a estrategias como la implementación de metodologías flexibles y la orientación socio – ocupacional, que permiten el fortalecimiento de competencias, y otras como “Puedes: Tu puerta a la educación superior”, por medio de la cual se busca aumentar las oportunidades de los jóvenes egresados de colegios distritales en la educación terciaria, superior y su futura inserción en el mercado laboral, gracias a alianzas y proyectos de formación complementaria para el desarrollo de habilidades para la vida laboral.

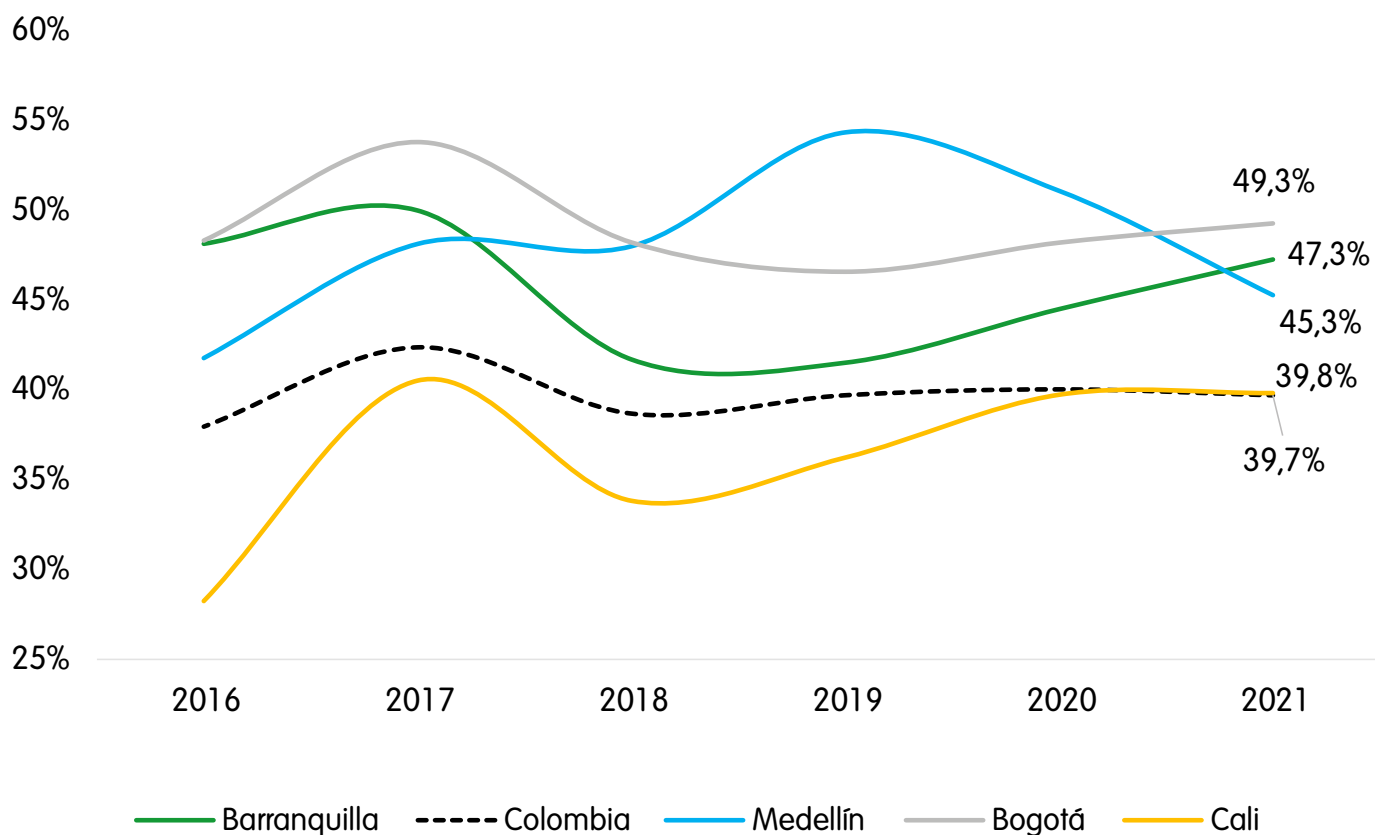
En este periodo, Barranquilla aumentó en más de 15.000 el número de estudiantes matriculados en educación secundaria y media, logrando una cobertura neta¹¹ del 101,57% y un nivel de deserción escolar menor al 1%.



Estas cifras la catalogaron como una de las ciudades en el país con mayor cobertura neta, superando a Cali y Medellín, y la segunda ciudad con menor nivel de deserción escolar, solo después de Bogotá.

¹¹ La cobertura neta relaciona el número de estudiantes matriculados que tienen la edad teórica del nivel educativo con respecto a la población de esa misma edad.

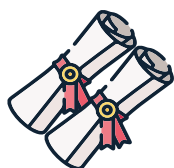
Gráfica 6. Tasa de tránsito inmediato a educación superior



Fuente: ICFES.

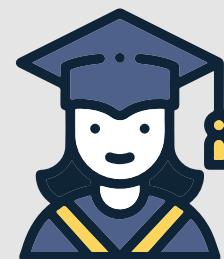
En 2021, Barranquilla alcanzó una tasa de tránsito inmediato a la educación superior de 47%. Este indicador describe el acceso y eficiencia del sistema educativo, por lo que estos resultados indican que las barreras geográficas, económicas y de brechas de calidad se han venido reduciendo en la ciudad.

Doble titulación

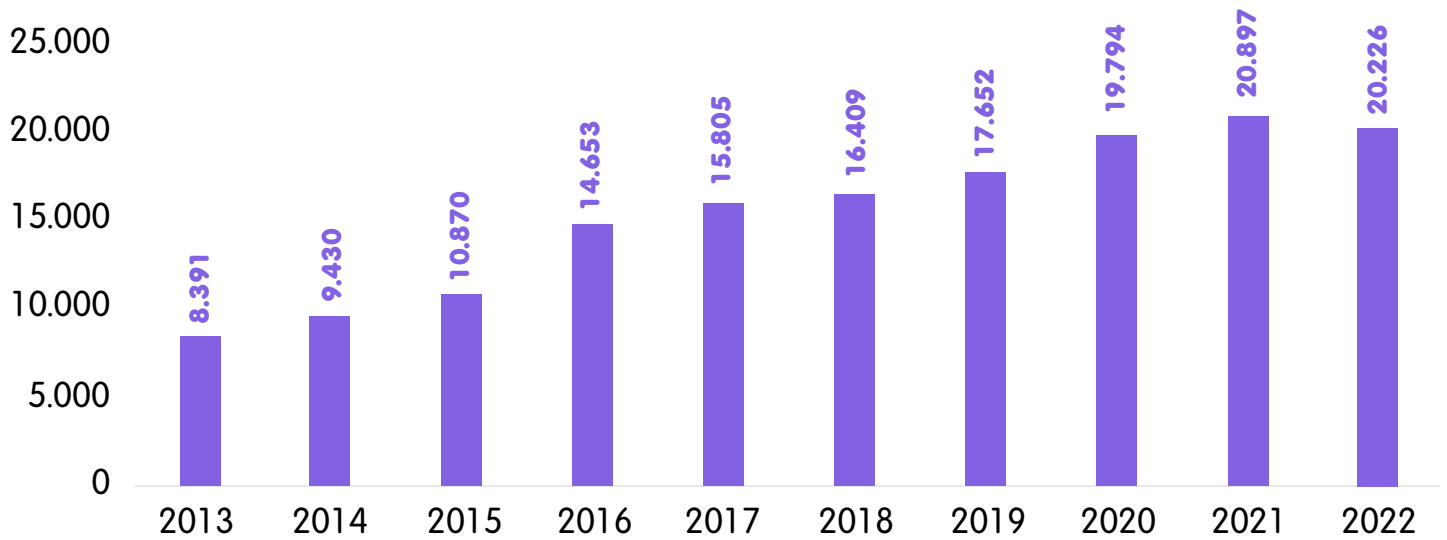


Desde sus inicios en el año 2013, esta estrategia ha logrado formar jóvenes y crear las competencias para aumentar sus probabilidades de lograr una vinculación laboral en oficios como manejo ambiental, bilingual expert on bussines, auxiliar contable y otros campos de formación relevantes para los jóvenes.

Gracias a su crecimiento dinámico, el programa de Doble Titulación ha logrado pasar de ser implementado en 70 colegios oficiales disponibles en 2017, a cubrir en la actualidad el 100% de la media de los colegios públicos de Barranquilla, brindándoles la oportunidad de graduarse como técnicos laborales.



Gráfica 7. Cobertura Sena



Fuente: Calidad Educativa-SED



La oferta de doble titulación está a cargo de entidades de educación como el Servicio Nacional de Aprendizaje (SENA), el Instituto Universitario de Barranquilla (IUB) y la Corporación Técnica de Estudios Especializados del Caribe. Por último, el programa ha permitido que los jóvenes tengan la posibilidad de seguir cursando en modalidad de ciclos propedéuticos una convalidación de formación en carreras tecnológicas, en las mismas universidades que ofertan los programas técnicos, o en su defecto, facilitar su acceso al primer empleo, combatiendo el fenómeno de jóvenes que ni estudian ni trabajan.

Universidad al barrio



Universidad al Barrio es una estrategia que fomenta el acceso gratuito a programas de educación superior cuya mayor innovación es la de acercar la oferta educativa a la población en condición de pobreza y vulnerabilidad mediante el desarrollo de los programas de formación en instalaciones de instituciones educativas oficiales ubicadas en barrios cercanos al lugar de residencia de los estudiantes.

Este proyecto **ha beneficiado a más de 14.000 estudiantes desde el inicio de su implementación en el 2012, de los cuales 5.603 fueron beneficiados entre 2021 y 2022**, siendo estas las vigencias de mayor impacto gracias un aumento en el número de becas y la amplia oferta de cupos. Además, con el fin de promover la permanencia en el programa, **se mantiene un convenio para ampliar la cobertura del subsidio Jóvenes en Acción, que ha beneficiado a más de 2500 jóvenes estudiantes de Universidad al Barrio.**

En la actualidad, **12 Instituciones Educativas Distritales (IED)** prestan sus instalaciones en horario nocturno y fungen como universidades en el marco de este programa, ofreciendo un total de **21 programas de formación**, desarrollados en alianza con alrededor de 10 universidades y el Servicio Nacional de Aprendizaje (SENA), respondiendo a las preferencias de la población estudiantil, pero, también, a las demandas del mercado laboral, garantizando su posterior inserción en el mismo.

En una encuesta realizada a los beneficiarios del programa se encontró que:



50%

Consideran que Universidad al Barrio aumentó su posibilidad de conseguir empleo.



70%

Consideran que incrementó su interés por continuar su formación académica.

Institución Universitaria de Barranquilla



La Institución Universitaria de Barranquilla (IUB), anteriormente conocida como ITSA, es un Establecimiento Público de Educación Superior, adscrito al Distrito de Barranquilla, con sede en Soledad (Atlántico) y Barranquilla, comprometido con la formación de personas autónomas, creativas, emprendedoras, éticas, responsables y con una visión sustentable.

Esta institución se basa en un modelo de formación de competencias que respondan a las necesidades del entorno en un contexto globalizado, lo que le ha permitido posicionarse como **una de las 15 mejores Instituciones de Educación Superior del país, según el ranking DTI-Sapiens de 2019.**

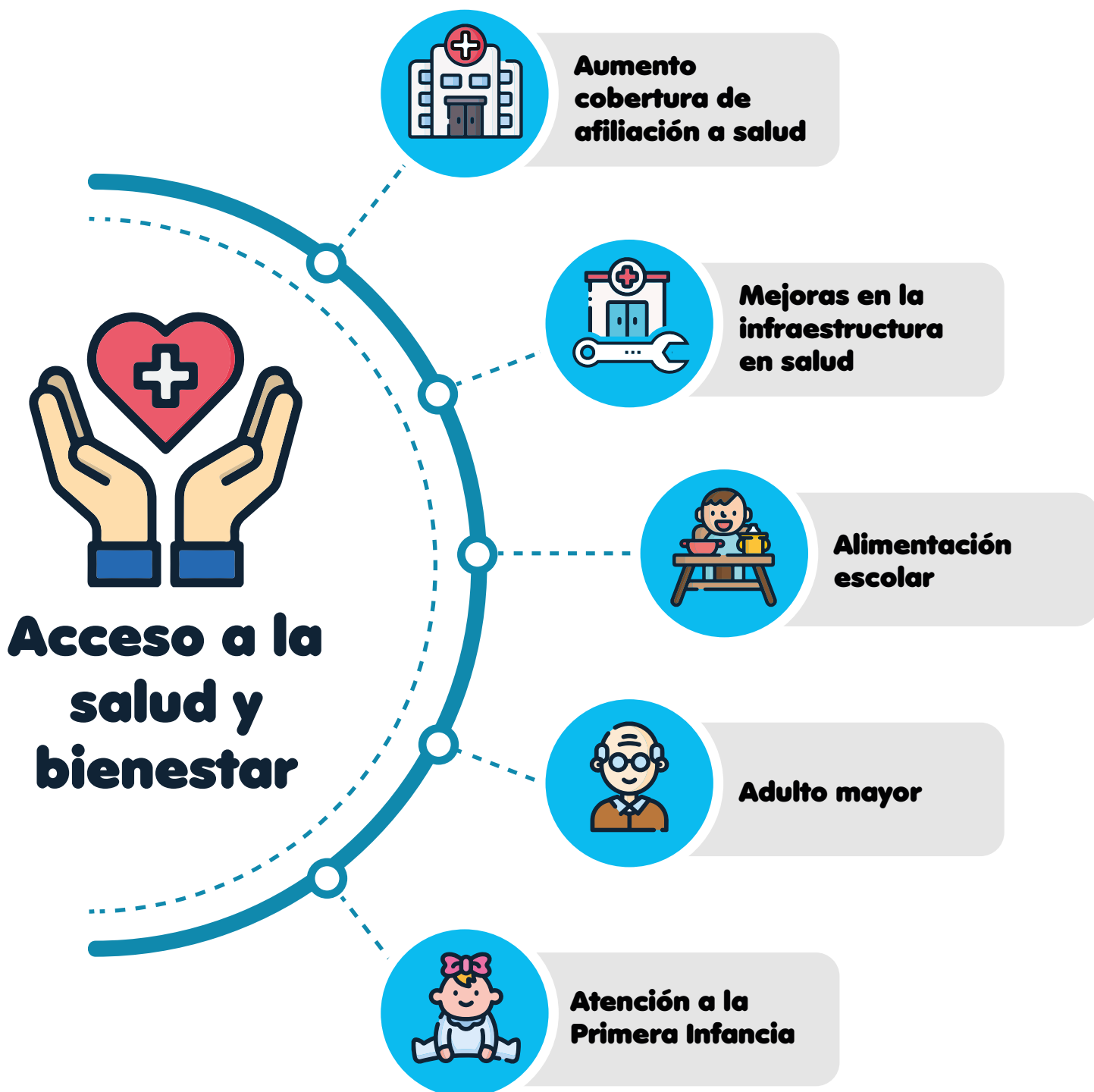
En 2022, la oferta presencial de la IUB contaba con **4.430 jóvenes barranquilleros** y del área metropolitana que accedieron a los 30 programas de formación en ciclos propedéuticos, y de los cuales, 16 están acreditados en alta calidad.

Gracias a la inversión y demás esfuerzos realizados por la administración, el Instituto Universitario de Barranquilla se proyecta en los próximos cinco años con un aproximado de 10.000 estudiantes en tres sedes, una de ellas exclusivamente para posgrados.



Cobertura, cercanía y un sistema de salud y cuidado con mayor capacidad resolutive

El acceso a la salud y el bienestar además de ser un derecho fundamental también configura un componente catalizador para el desarrollo sostenible y la superación de la pobreza en las ciudades. Por ello, dentro de su agenda de progreso, la ciudad ha priorizado esfuerzos para garantizar mejoras en la salud de todos sus habitantes. Como consecuencia de esto, Barranquilla ha alcanzado su mayor índice de accesibilidad a servicios primarios en salud en los últimos 16 años.





Aumento de la cobertura de afiliación a salud

Como tendencia y resultado de 15 años de gestión, se observa el incremento de la cobertura hasta un 100% de la población, principalmente por el crecimiento de la afiliación al régimen subsidiado. En 2007, la cobertura en afiliación comprendía el 77% del total de la población pobre y vulnerable del Distrito. De acuerdo con la certificación expedida por el Ministerio de la Protección Social, en el 2009, la ciudad habría alcanzado la meta de la cobertura universal propuesta para el cuatrienio (100% de cobertura), la cual se mantiene actualmente.

Sin duda alguna, el mejoramiento y ampliación de la cobertura, junto a la expansión de los servicios de salud ha dado resultados en materia de accesibilidad potencial en los servicios de salud, pues **se registra un salto del 4% de población con alta accesibilidad en 2007 a un 72% en 2021.**



Esto se refiere a que la mayoría de las manzanas de la ciudad tienen un centro de salud con disponibilidad de atención a menos de 1.000 metros, garantizando el acceso sin barreras o desplazamiento a los servicios básicos de salud a la mayoría de la población.



Mejoras en la infraestructura en salud y aumento de la cobertura de servicios de salud

En cuanto a infraestructura en salud, la ciudad también experimentó varios cambios sustanciales. Mientras que, para finales de 2007, la ciudad contaba con una única red pública distrital con deficiencias en las unidades de primer nivel de atención en lo que respecta a infraestructura física y en capacidad instalada de servicios prestados por la red. A partir 2017, la operación de la red pública distrital en salud la presta una sociedad de economía mixta, Mi Red, donde el Distrito de Barranquilla es socio de la empresa, lo que permite tener un mayor control en las funciones de la red.

Mi Red es una red integral capaz de garantizar la prestación de servicios a **220.000 usuarios mensuales** de manera oportuna, accesible y pertinente. Con su creación queda configurada la estructura actual del modelo de gestión en red de prestadores de servicios de salud.

MiRed opera con **39** centros de atención desagregados



28 PASOS



10 CAMINOS



1 HOSPITAL

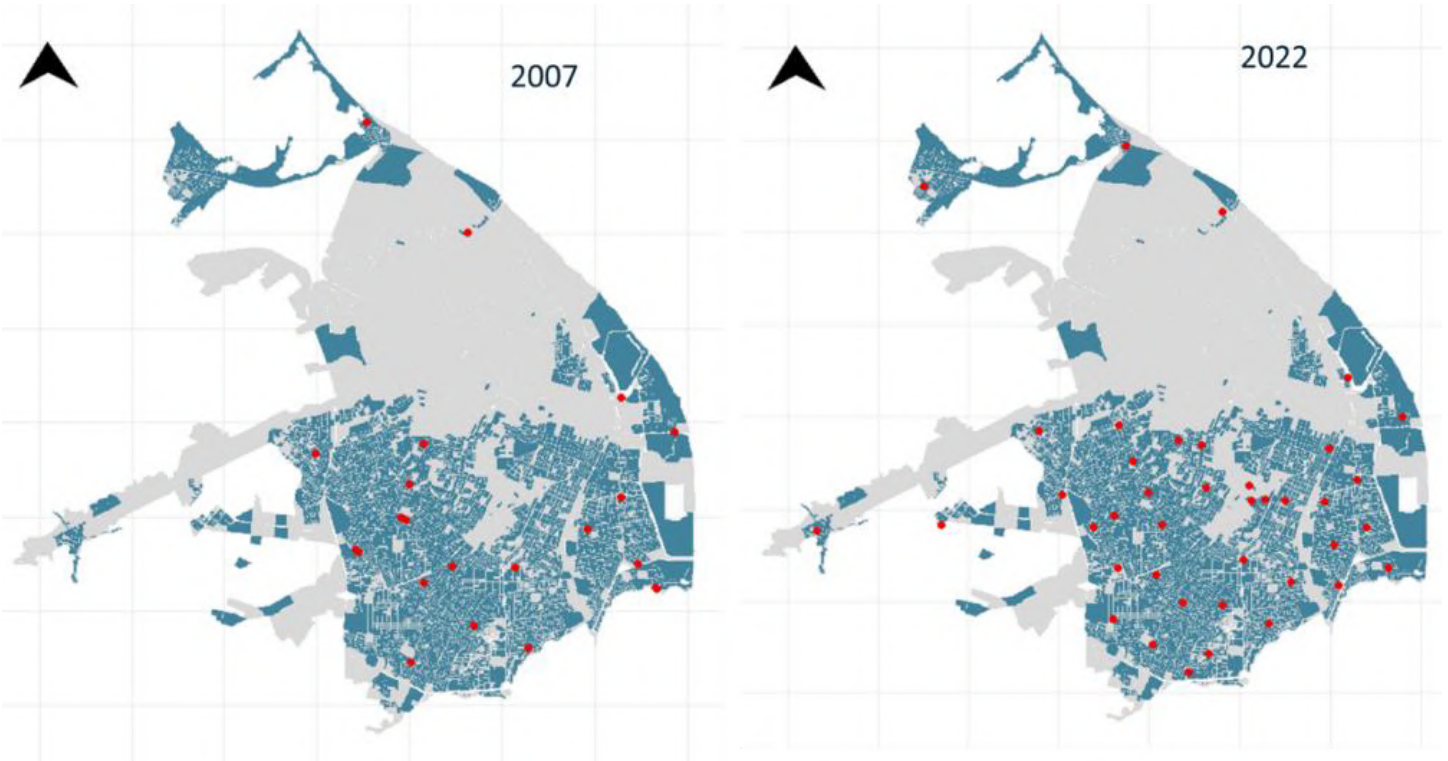
Representan 1.568.000 consultas al año.

El éxito de este modelo de gestión radica en la articulación de los centros de atención de manera que todos se comuniquen entre sí, sin intermediarios ni barreras en la prestación, para que los pacientes más vulnerables tengan cerca, y de manera continua, los servicios de baja, mediana y alta complejidad a menos de 15 minutos de su hogar. Es precisamente por este modelo que, durante el mes de septiembre de 2022, en el marco del IX Congreso de Atención Primaria en Salud de la EPS Sanitas, Mi Red IPS recibió reconocimiento como mejor prestador de Atención Primaria en Salud (APS) a nivel nacional.



Más de una década después de esta reforma y expansión del sistema de salud distrital, la accesibilidad geográfica en la ciudad mejoró sustancialmente llegando al 72,4% de la población potencial con accesibilidad alta. Esto quiere decir que la mayoría de las manzanas de la ciudad tienen un centro de salud con disponibilidad de atención a menos de 1.000 metros, garantizando el acceso sin barreras o desplazamiento a los servicios básicos de salud a la mayoría de la población. El efecto de esto se puede apreciar en el siguiente mapa.

Ilustración 1. Localización de la infraestructura de salud entre 2007 y 2022.



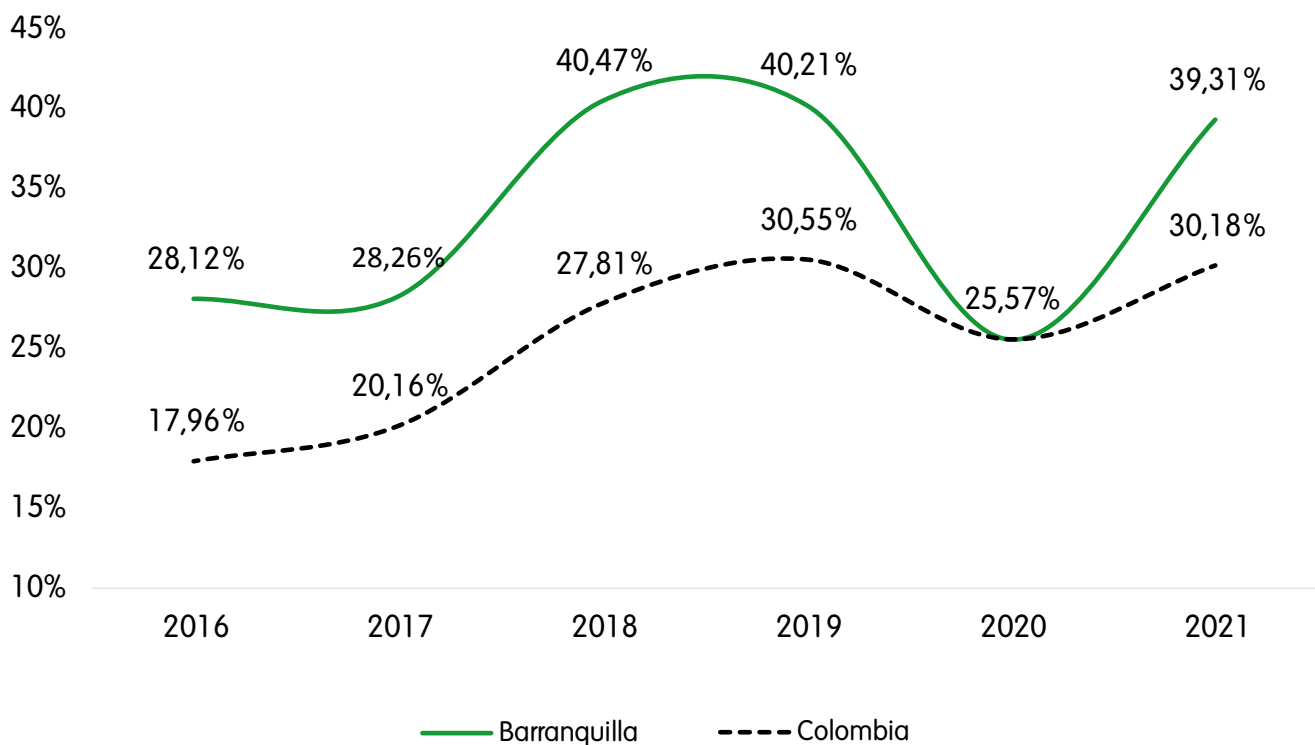
Fuente: Distrito de Barranquilla.



Atención a la primera infancia

Actualmente, el programa de Atención a Primera Infancia cuenta con la participación de **51.000 beneficiarios**, que se traduce en **39,31%** de niños en primera infancia que cuentan con las atenciones priorizadas en el marco de la atención integral. Desde sus inicios, este programa ha velado por garantizar los derechos de niños de 0 a 5 años a través de prácticas de educación inicial, articulación en salud, nutrición, construcción de ciudadanía, desarrollo y promoción social de los niños y niñas como sujetos de derechos.

Gráfica 7. Porcentaje de niños en primera infancia que cuenta con las atenciones priorizadas en el marco de la atención integral



Fuente: Alcaldía de Barranquilla.

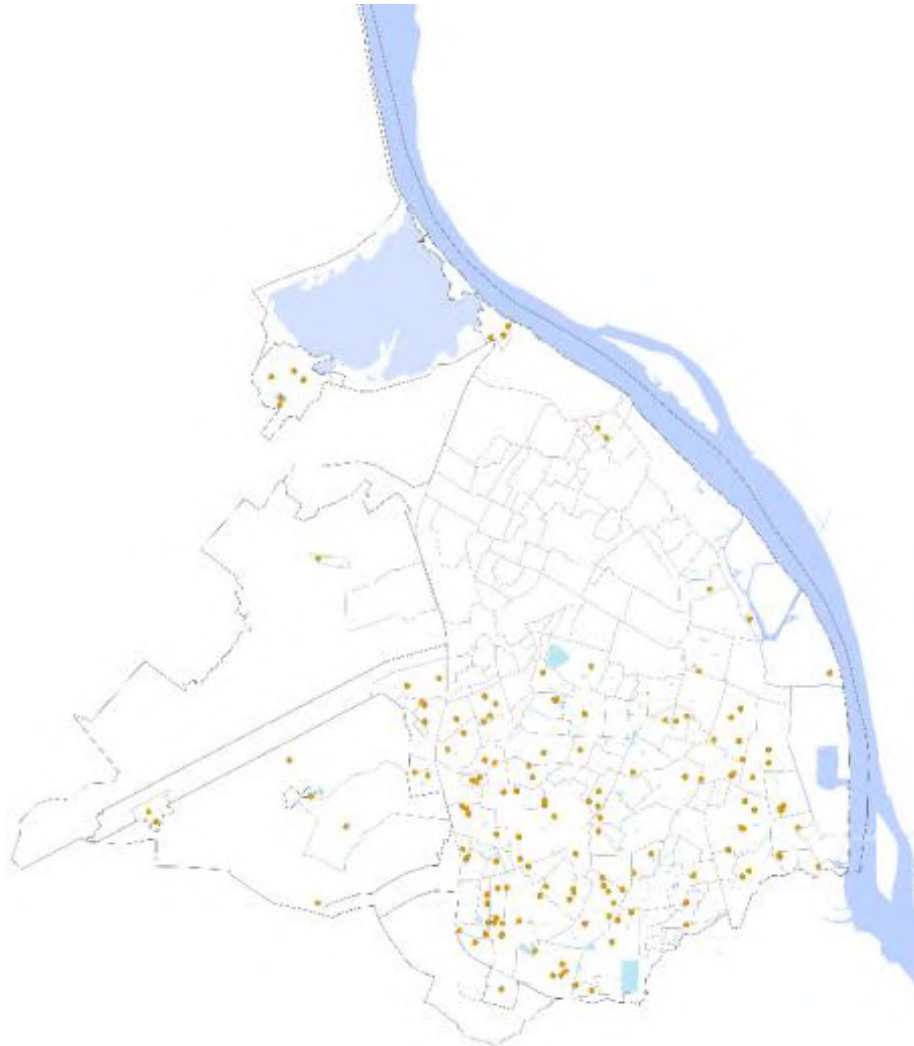
El distrito cuenta con **149 unidades de servicios para primera infancia**, distribuidos en todo el territorio. Entre estas se encuentran los Centros de Desarrollo Infantil (CDI), los centros de Desarrollo Infantil en Medio Familiar (DIMF) y los puntos de atención de madres comunitarias. De acuerdo con el documento técnico de Accesibilidad a Centros de Desarrollo Infantil (CDI), es posible afirmar que cerca del 80% de los niños de menores ingresos en las categorías A y B¹³ en Barranquilla tienen acceso cercano de su hogar a uno de estos CDI o al servicio de Desarrollo Infantil en Medio Familiar, lo que quiere decir que **cerca de 31 mil niños de primera infancia tienen cerca de su vivienda un punto de atención.**

¹³ Los potenciales beneficiarios de los programas sociales se clasifican en grupos denominados por letras y no por puntajes, tal como lo estipula el Sisbén El grupo A, comprende a hogares en situación de pobreza extrema. El grupo B, corresponde a hogares en condición de pobreza moderada.



Gracias a esta política, se evidencia que en la capital del Atlántico la distribución de los puntos de servicios para primera infancia a lo largo del territorio es equitativa y cuenta con una oferta de cupos adecuada para atender a la población más vulnerable de la ciudad y mejorando su calidad de vida.

Ilustración 2. Localización de la infraestructura de Centros de Atención a Primera Infancia 2022.



Fuente: Distrito de Barranquilla.



Alimentación escolar

Con el objetivo de garantizar el mejoramiento de la calidad educativa en los niveles de preescolar, básica y media, mediante el incremento del tiempo de permanencia de los estudiantes de las IED, por orden nacional, se crea el programa de Alimentación Escolar (PAE), el cual **entrega anualmente más de 14 millones de raciones alimentarias a 130.000 niños de 154 Instituciones Educativas Distritales de Barranquilla**. En un principio este programa brindaba una cobertura reducida a comparación de las cifras reportadas en los últimos años. Mientras que sólo llegó a beneficiar a 15.000 niños de instituciones oficiales en 2007, actualmente brinda atención a **47.986 titulares** de derecho que se encuentran en las **103 instituciones educativas** que implementan Jornada Única. Para la atención de estos niños, niñas y adolescentes el Programa de Alimentación Escolar cuenta con las siguientes coberturas por modalidades de atención; preparado en sitio, 23.486; Almuerzos transportado Caliente (16.935); ración (6.879)¹⁴.



Gracias a este desempeño, en 2021 Barranquilla recibió reconocimiento por buenas prácticas en la implementación del proyecto Alimentación Escolar en presencialidad, con la entrega de más de 130.000 raciones alimentarias diarias a titulares de derecho en las 154 IED abarcadas por el programa.

¹⁴ El Servicio Integral de Desayunos y Almuerzos Escolares SIDAE, también denominado comida caliente, se suministra a través de los comedores escolares o cocinas móviles de acuerdo con las distintas modalidades existentes.



Adulto mayor

En cuanto a la atención integral a los distintos grupos generacionales de la ciudad, en el año 2012, Barranquilla inició un proyecto encaminado al bienestar del Adulto Mayor, lo cual hoy en día comprende un número importante de beneficiados con subsidios al adulto mayor, y también atención en **26 Centros de Vida** fijos distribuidos a lo largo de la ciudad y en más de **100 centros móviles**, los cuales atienden cerca de **8.000 beneficiarios anuales**.

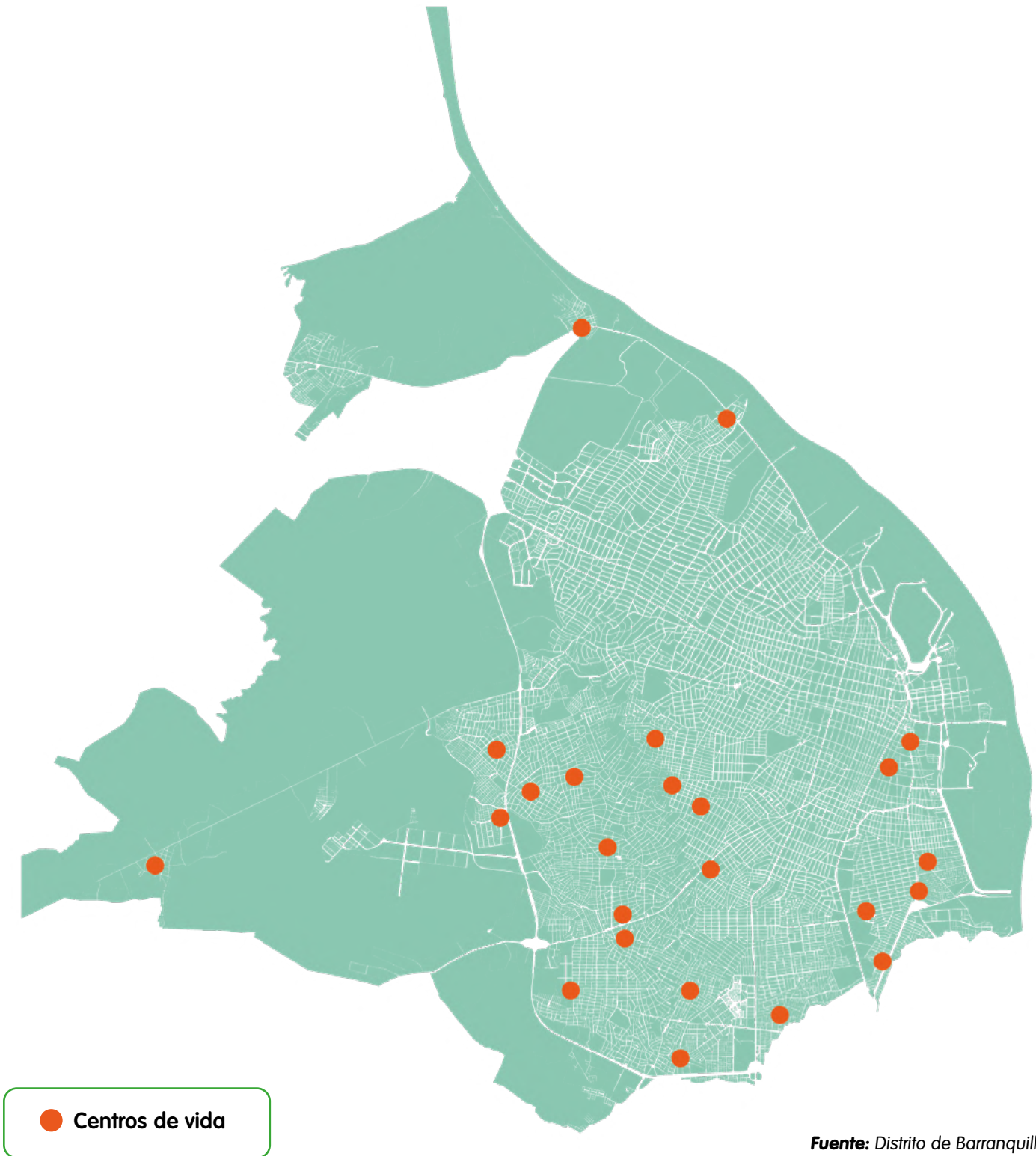
Es pertinente resaltar el crecimiento dinámico de este programa que ha permitido impactar de manera directa con la calidad de vida de los adultos mayores en el distrito. Mientras que en 2008 sólo fueron beneficiarios del programa 20.355 adultos mayores en condición de vulnerabilidad, y las estrategias de seguridad alimentaria para este mismo grupo poblacional sólo lograron impactar 13.000 personas; en la actualidad, no solo ha ampliado el abanico de servicios sino también ha logrado que **36.600 adultos mayores** se beneficien a través de los subsidios y acceso a atención en los centros de vida.



Estos Centros de Vida tienen ubicación fija y se encargan de brindar atención integral de lunes a viernes, repartido en dos jornadas: mañana y tarde, en cada una de las cuales se hace entrega de una ración alimenticia completa a cada beneficiario (desayuno o almuerzo según corresponda), que cumple con los criterios nutricionales que este ciclo de vida requiere.

Adicionalmente, se brinda atención médica, nutricional, psicológica, actividad física y recreativa, y talleres de emprendimiento. Por su parte, los Centros de Vida móviles operan dos veces a la semana en una sede itinerante. Cada jornada tiene una duración de 2 horas e incluye la entrega de una merienda y se brindan también los servicios previamente mencionados.

Ilustración 2. Localización de la infraestructura de Centros de Vida 2022.



Vivienda, Servicios Públicos y Espacio Público



Fuente: Alcaldía de Barranquilla.



Titulación de Predios y mejoramiento de vivienda

La vivienda es un activo clave para superar condicionantes de pobreza en la ciudad, es por esto por lo que otro de los grandes pilares de la ciudad ha sido la focalización de estrategias dirigidas a adquisición, mejoramiento y titulación de vivienda. Desde 2012, cerca de 13.187 familias cuentan con un título de su vivienda gracias al programa de **Titulación de Predios** en la ciudad. Esta estrategia busca regular los barrios de origen informal y brindar la oportunidad de acreditar un activo familiar clave para mejorar los ingresos o reducir costos familiares, o como garantía para acceder a productos financieros.

Con el fin de mejorar el déficit cualitativo de vivienda la alcaldía adelanta el programa de mejoramiento de vivienda, el cual tiene como objetivo incrementar la calidad de vida de la población vulnerable en aspectos como instalaciones hidrosanitarias, pisos, cubiertas, baños, fachadas, lavaderos y cocinas.



Desde el inicio del programa en 2008 más de 9.000 viviendas han sido intervenidas.

Asimismo, la administración local se ha dedicado en convertir a Barranquilla en una ciudad de propietarios, estimulando el desarrollo urbano de la misma a través de los planes parciales y estrategias como Semillero de Propietarios, Semillero de Ahorradores, Titulación de Predios, entre otros.



Subsidios de vivienda VIS y VIP

Otra estrategia para suplir el déficit habitacional que registra la ciudad, consiste en la facilitación de la construcción y la adquisición por medio de subsidios de viviendas de interés social (VIS). Éstas, al igual que las viviendas de interés prioritario (VIP), plantean un modelo de vivienda que responde a las necesidades sociales y ambientales de la población. Gracias a la adopción de normas urbanísticas y a la gestión conjunta con empresas de servicios públicos, actualmente existe un amplio abanico de tierras para el desarrollo de proyectos inmobiliarios. Complementario a esto, se debe destacar el trabajo continuo realizado por la Alcaldía Distrital, que conforme a la política de vivienda nacional, ha logrado cumplir con las exigencias de desarrollar vivienda de interés prioritario dentro de lo estipulado por el último Plan de Ordenamiento Territorial y con ayuda de distintos instrumentos planeación como los planes parciales, permitieron la habilitación del uso de Suelo para la construcción de estos tipos de viviendas, logrando proveer de vivienda digna y asequible a la población de estratos medios y bajos.

En los últimos años Barranquilla ha adoptado 15 propuestas de planes parciales en la ciudad, de los cuales 7 tienen destinación para vivienda de interés social y prioritario; todos en suelos de expansión para tratamiento de desarrollo urbanístico, en total estos permiten el desarrollo de 1.026,85 Ha, es decir, más de mil millones de metros cuadrados de espacio urbanizado, de los cuales el 22% es cedido para la construcción de equipamientos por parte de la alcaldía distrital. **Dentro de estos planes se proyecta la construcción 62.720 unidades de vivienda, de las cuales el 53% serán viviendas de interés social y prioritario y el 47% viviendas no VIS.**

Solo en el cuarto trimestre de 2022, se iniciaron 5.988 unidades de vivienda en Barranquilla.

68% se destinaron a vivienda de tipo VIS.



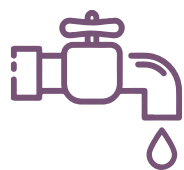
3.589
Apartamentos



497
Casas



Esto convierte a Barranquilla en una de las ciudades que más construye vivienda en el país.



Servicios públicos

En Barranquilla el acceso a servicios públicos básicos se destaca por alcanzar altas coberturas, con un 99% en acueducto; 98% en alcantarillado; 95% en gas natural y 100% en energía eléctrica reportadas para el año 2018 en el Censo del DANE.

Para continuar con la ampliación de cobertura, la ciudad ha formalizado alianzas para brindar el máximo bienestar y aprovechamiento de los recursos. Un ejemplo de esto consiste el proyecto Ampliación de la Cobertura del Gas Natural en Hogares de Estrato 1 y 2 en la Zona Urbana de Barranquilla (Atlántico), el cual se enmarca en la estrategia para la gestión del entorno, y tiene como fin central, mantener una buena relación con el territorio y las comunidades de las áreas de influencia, mediante la gestión, entre otras, de iniciativas de inversión social que generen desarrollo sostenible en el territorio. Dicha estrategia promueve armonizar las necesidades del negocio con las necesidades reales de las comunidades donde opera la empresa, para que, por medio de las inversiones sociales, se contribuya a crear condiciones para un entorno seguro, institucionalmente legítimo, económicamente próspero y ambientalmente sano.



En diciembre de 2022 se logró la meta de 10.000 usuarios beneficiarios con el servicio, logrando mejorar su calidad de vida, sin riesgo a problemas reparatorios por la preparación de alimentos a leña o carbón, también reduciendo los costos de facturación de energía eléctrica debido a la utilización de estufas eléctricas.



Espacio público

Otra problemática que ha sido atacada está relacionada con el déficit de zonas verdes y recreativas, baja disponibilidad de parques, la presencia de casos de inseguridad, desidia pública y deterioro de los espacios. Lo anterior se puede ver reflejado en cifras de espacio público en la ciudad, como las de 2011, año en el cual solo se registra 0,86 metros cuadrados de espacio público por habitante, y según lo planteado en el POT, solo se contaba con 182 parques en toda la ciudad, que sumaban un área total de 789.971 metros cuadrados.

En los últimos años, se ha triplicado los metros cuadrados de espacio público efectivo por habitante, **pasando de 0,86 de 2011 a 2,8 en 2021, también se aumentaron el porcentaje de canchas, escenarios deportivos; dada la intervención de múltiples parques, senderos, bosques urbanos, bulevares, entre otros.** Lo anterior demuestra el compromiso que tiene la ciudad por convertirse en biodiversa, sostenible y medioambientalmente consciente.

A continuación presentamos las iniciativas que han permitido habilitar y proteger espacios públicos de calidad para Barranquilla:



Todos al Parque - Creación y mejoramiento del espacio público verde abierto

“Todos al Parque” es una iniciativa que permite la transformación de espacios urbanos para que los ciudadanos puedan disfrutarlos en familia. Actualmente, Barranquilla se ratifica como una ciudad de parques: **el 93 % de las manzanas tiene un parque recuperado a menos de 800 metros de distancia**. Eso quiere decir que la gran mayoría de los habitantes de la capital del Atlántico puede disfrutar de espacios para el deporte, la recreación, la actividad física y social, sin tener que recorrer grandes distancias.



Se ha logrado hasta 2022 la intervención de **más de 231 espacios que incluyen parques, canchas y plazoletas, que se traducen en 1.642.573 metros cuadrados de nuevo espacio público, con 285 intervenciones**, sin incluir Gran Malecón. Gracias a este proyecto, **en 2023 Barranquilla fue galardonada con el Prize for Cities con la mejor propuesta de renovación urbana y social**. Este programa obtuvo el título del proyecto de transformación urbana sostenible más innovador e incluyente a nivel mundial, otorgado por el World Resources Institute (WRI).

Barranquilla ha multiplicado por tres el espacio público con grandes obras e intervenciones de los parques y escenarios deportivos, pasando de 1.029.880 metros cuadrados en 2011 a 3.020.248 metros cuadrados en 2021, esto ha traído consigo tener la capacidad logística para organizar eventos deportivos nacionales e internacionales y ser vista ante el mundo como una ciudad verde y recreativa.





Pavimentación de vías para el desarrollo de la ciudad

Desde su creación, el programa Barrios a la Obra ha venido mejorando la calidad de vida de los habitantes de la ciudad, especialmente en sectores vulnerables, **pavimentando 395 km lineales de vías urbanas desde 2008 hasta la fecha, y mejorando la conectividad de distintos barrios, facilitando el acceso de ambulancias, patrullas de policía, bomberos, entre otros; y contribuyendo a la prevención de enfermedades respiratorias por la reducción de polvo de vías sin pavimentar.** Desde 2009, se lograron construir 352 km/carril en pavimento de concreto rígido con andenes y bordillos, que representan 2.179 tramos viales que resolvieron gran parte de la movilidad del sur de la ciudad.

A partir del año 2012, Barrios a la Obra empezó la construcción de una nueva fase de pavimentación, donde la prioridad fue disminuir las 1.200 solicitudes de pavimentación de vías e interconectar todas esas vías que se habían construido en las anteriores fases del programa. También se inició la presentación de proyectos de pavimentación en barrios de estratos 1 y 2 ante el Departamento Administrativo para la Prosperidad Social DPS, con el fin de conseguir recursos de la Nación y agilizar, de esta forma, la interconexión vial.



Durante 2021 se intervinieron alrededor de **73 tramos viales** representados en **8.37 kilómetros** de vías.



Logrando beneficiar a más de **29.200 barranquilleros**



En los últimos 3 años se han impactado a más de **254.000 personas**



Cultura y deportes

La ciudad también ha apostado por fortalecer la cultura y el deporte como activos estratégicos, pues por medio de estos, es posible fortalecer los servicios sociales básicos y una oferta de valor más robusta que impulsen la atracción de talento y personas de otras regiones del país.

Para ello, se han realizado distintos esfuerzos, principalmente en la modernización de infraestructura y en estrategias tales como la **Escuela Distrital de Arte y Tradiciones Populares (EDA)**, la cual comprende de una escuela de formación artística gratuita, con una única sede física ubicada en la Fábrica de Cultura, que se enfoca en el desarrollo técnico laboral y en la promoción social del trabajo artístico y la proyección del talento de los ciudadanos.



Actualmente la EDA ha atendido a más de:



1.800
estudiantes

En los últimos 5 años ha graduado en sus diferentes programas de formación a:



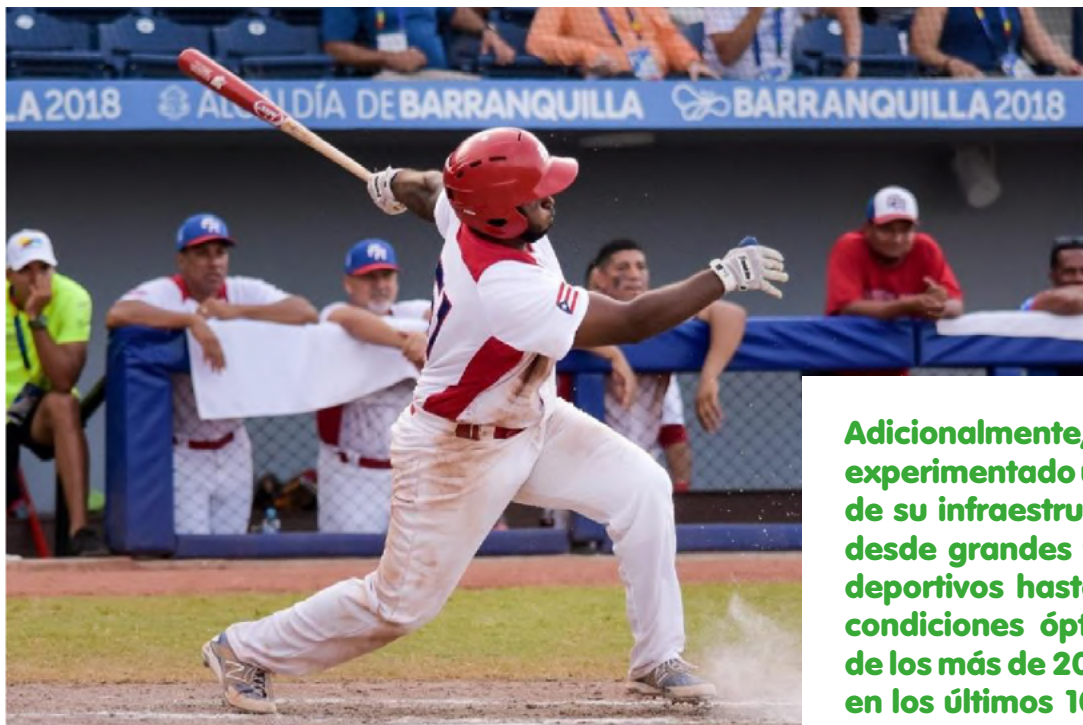
2.483
artistas

Otra gran apuesta cultural la constituye el programa **Casas Distritales de Cultura**. Este programa, inicialmente denominado Casas Comunales de Cultura, surgió en Barranquilla como un anhelo del sector cultural que comenzó a materializarse a principios de la década de los noventa. Concebido como un escenario adecuado para desarrollar procesos de formación y sensibilización artística, hoy son más de 25 mil beneficiarios no solo de las cinco localidades de la ciudad de Barranquilla, sino a nivel regional, nacional e internacional quienes se han inscrito y hacen parte del inmenso grupo de beneficiarios.

A través de talleres en modalidad presencial y virtual ofrecidos diariamente, que participan en este programa en 7 modalidades artísticas de las que se desprenden 22 cursos. así como una estrategia para estimular una mayor participación de las comunidades locales en la vida cultural de la ciudad y en el Carnaval.

Por otro lado, el deporte también ha tenido grandes avances en los últimos años, esto debido a que se ha tomado como bandera en la formación de talento juvenil en Barranquilla. Por medio de la puesta en marcha de distintas estrategias desde la Administración distrital, Barranquilla se ha convertido, desde hace varios años, en la capital del deporte en Colombia. Dentro de las principales iniciativas, se encuentra **'Barranquilla Activa y Recreativa'**, el cual es uno de los programas con mayor cobertura y aceptación por parte de la comunidad. Actualmente, con esta estrategia se han logrado **impactar a casi 20.000 barranquilleros con las ofertas gratuitas con rutinas y hábitos de vida saludable en más de 130 parques de las cinco localidades de la ciudad.**

También, se puede destacar el programa **'Soy el 10'**, el cual cuenta con diferentes jugadores retirados del fútbol profesional compartiendo con los participantes sus experiencias como futbolistas y su vida personal; **'Soy Incluyente'**, dirigido para niños y adultos con discapacidad; y la iniciativa **'Soy Deportes, Soy de Todos'**, un programa social comunitario y formativo que generó prácticas deportivas, y sus diferentes manifestaciones, todo con el fin de crear espacios de recreación y hábitos de vida saludable desde un enfoque diferencial e incluyente, con componentes específicos en distintos colectivos emergentes en zonas vulnerables como lo son las víctimas del conflicto, afrodescendientes, indígenas y jóvenes con responsabilidad penal; entre otros.



Adicionalmente, Barranquilla ha experimentado un creciente incremento de su infraestructura deportiva, que va desde grandes y complejos escenarios deportivos hasta múltiples canchas en condiciones óptimas que hacen parte de los más de 200 parques recuperados en los últimos 10 años.

Actualmente, la ciudad cuenta con **15 grandes escenarios deportivos** en los que se encuentran estadios, un complejo acuático y unidades deportivas que han sido escenarios de importantes eventos deportivos nacionales e internacionales; y en materia de equipamiento deportivo de cercanía, la gran mayoría de la población dispone de al menos una cancha o espacio para practicar algún tipo de deporte a un radio de 1 km. En este sentido, **cerca del 99% de la población dispone de algún equipamiento deportivo cercano a la manzana en la que residen; espacios donde pueden desarrollar actividad física, recrearse o realizar la práctica de algún deporte.**



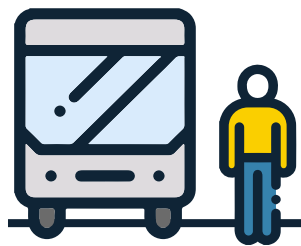
Conectividad y transporte

Los sistemas de transporte impactan en el acceso de oportunidades, educación, empleo, salud, cultura, entre otros servicios de la ciudad, así como también en las dinámicas sociales y comerciales de las zonas aledañas al sistema. **En un área de influencia de 200 m de los sistemas de transporte público colectivo y masivo, Barranquilla cuenta con más del 80% de cobertura en las 5 localidades de la ciudad del sistema.**

Actualmente se está trabajando en la integración física, operacional y tarifaria del sistema de transporte público (SITP) con el objetivo de brindar una mayor calidad del servicio, mejorar la cobertura en zonas que lo requieran, actualizar la tecnología de buses por vehículos de baja emisión. En noviembre de 2022 entró en operación la primera fase del SIBUS, como sistema para el control de flota y recaudo de información del usuario. Adicionalmente, se hizo la instalación de equipos en **2.300 buses** que permitirá a los usuarios realizar planeaciones de viaje más claras, mayor seguridad del sistema, control en tiempo real, acceso a internet vía a bordo, y pagos por tarjeta.

Según encuesta de Fundación para el Desarrollo del Caribe (Fundesarrollo) y la Universidad del Norte en 2016 para conocer el impacto de Transmetro en el bienestar social:

73%



Perciben un mejor acceso al sistema de transporte público.

67%



Perciben mejor estado de las vías, andenes y espacios para caminar.

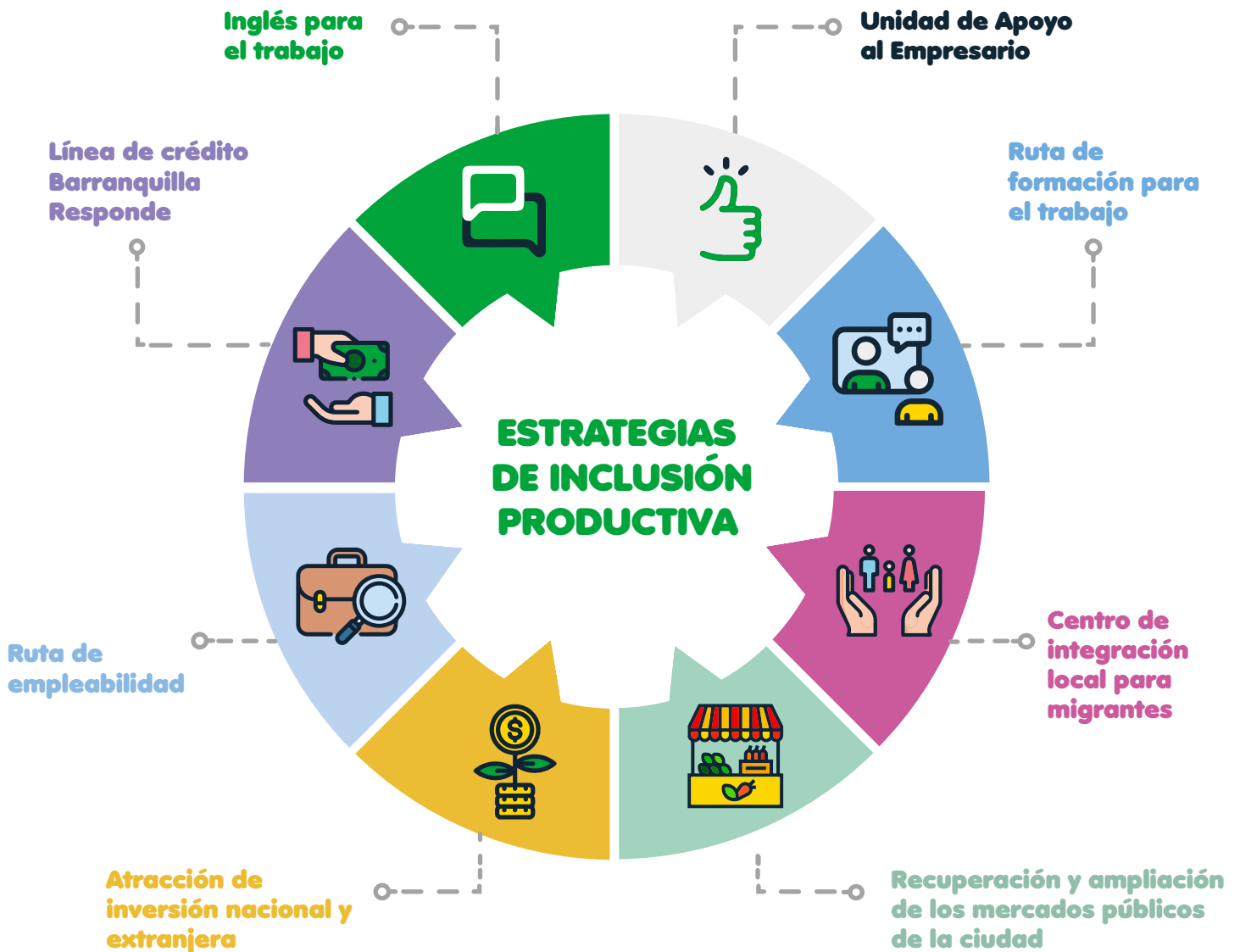
(Respecto al estado del sistema en 2010)

Actualmente se están interviniendo **10.6 km** de grandes corredores viales para mejorar las capacidades de las vías, brindar un mayor nivel de servicio, aumentar la accesibilidad y disminuir el tiempo de viaje hacia diferentes partes de la ciudad.



Estrategias de inclusión productiva

Con el fin de hacer frente a la informalidad laboral y a la tasa de desempleo que se vio afectada por factores externos como la crisis económica generada por la pandemia, la ciudad ha ejecutado estrategias que involucran a todos los actores relevantes, incluyendo al gobierno local, al sector privado y a la sociedad civil, con el fin de mejorar la calidad de vida de los trabajadores y contribuir al crecimiento económico de la ciudad. Desde la Secretaría Distrital de Desarrollo Económico, atendiendo a las necesidades en materia económica y social de la comunidad ha implementado estrategias como:



1. La línea de crédito Barranquilla Responde que benefició a **5.296 empresas**.



2. **Inglés para el trabajo** proyecto que ha formado a alrededor de más de **1.000 personas** en el idioma inglés para emplearse en el sector BPO de manera formal.



3. La Unidad de Apoyo al Empresario que ha atendido más de **16.000 emprendedores** y apalancado más de **COP \$400 millones en ventas en ferias de emprendimiento.**



4. Ruta de formación para el trabajo certificando a más de **13.000 personas** de forma gratuita en convenios generados con Coursera, SENA y Telefónica.



5. Ruta de empleabilidad, con más de **34.000 ciudadanos** apoyados en procesos de intermediación laboral.



6. Atracción de inversión nacional y extranjera, estrategia en la cual se ha apoyado más de **USD 591 millones de dólares** en inversión y reinversión, generando alrededor de **8.700 empleos.**



7. Créditos condenables para más de **300 comerciantes** reubicados del centro histórico. Adicionalmente, Barranquilla está poniendo en marcha una serie de intervenciones, contempladas en el Plan de Desarrollo Distrital 2020-2023, que cobijan el Centro Histórico de la ciudad y el sector de Barranquillita.

Estas consisten en la recuperación y ampliación de los mercados públicos de la ciudad, así como la construcción de nuevos mercados públicos con el fin de dignificar el trabajo de los vendedores estacionarios, recuperar el espacio público del Centro Histórico y renovar toda su actividad comercial, patrimonial, arquitectónica y residencial. De este modo, durante las intervenciones realizadas en las vigencias 2020 y 2021 se lograron beneficiar **más de 600 vendedores** con la entrega de la Galería Robertico y San Nicolás, Esquina del Arte y Mercado EPM.

Actualmente, se están construyendo tres nuevos mercados públicos: Gran Bazar, Mercado La Loma y Mercado SREDNI. A su vez, se están ejecutando inversiones y ampliaciones en los siguientes mercados: Mercado de Granos, Mercado La Magola, el Callejón de Frutas y Verduras y Plaza del Cabrito mejorando las condiciones de trabajo de miles de vendedores estacionarios de la ciudad y logrando un impacto socio económico relevante.



Este proyecto se plantea como solución complementaria al deterioro de la infraestructura existente y a la problemática de ocupación del espacio público en el área central de la ciudad; de igual forma, la recuperación y construcción de nuevos mercados busca brindar unos espacios dignos y seguros para los vendedores de alimentos y abarrotes de la ciudad, lo que permitirá mejorar las condiciones de salubridad y ordenar e impactar la zona del centro, de Barranquillita y su área de influencia.



Centro de Oportunidades

La Alcaldía de Barranquilla, a través de la Secretaría de Desarrollo Económico, puso al servicio de la comunidad el Centro de Oportunidades con el objetivo de liderar programas y proyectos que propendan a la vinculación productiva de los ciudadanos, priorizando población vulnerable (personas en condición de discapacidad, migrantes, víctimas del conflicto, etnias entre otras), a través de la promoción del emprendimiento y formación pertinente, contribuyendo así al desarrollo económico de la ciudad.

Gracias a su ruta de atención diferencial, el Centro de Oportunidades sido reconocida por su labor para garantizar *atención integral para las personas en condición de discapacidad*, en el marco del modelo de inclusión laboral con enfoque de cierre de brechas, generando un impacto de **más de 5.000 empleos** gestionados en lo que va su implementación.



Centro de Integración Local para Migrantes

A pesar de no ser una ciudad fronteriza, en la actualidad Barranquilla se cataloga como la tercera ciudad con mayor recepción de migrantes venezolanos en el país, después de Cúcuta y Bogotá. En cifras puntuales, aproximadamente 162.396 migrantes venezolanos se encuentran hoy en el Atlántico (representando el 9.32% de la población local total) y 97.494 se encuentran en la ciudad de Barranquilla, siendo este el municipio de mayor recepción en todo el departamento.

De esta población, **Barranquilla ha atendido a más de 17.000 migrantes venezolanos en el Centro de Integración Local para Migrantes**, brindando asesoría para regulación del estatus migratorio, oportunidades de empleo, servicios educativos y de salud, protegiendo sus derechos y mejorando sus condiciones de vida. La Secretaría de Educación, por ejemplo, garantiza la educación de **más de 18.000 niños, niñas y adolescentes (NNA) migrantes y la alimentación de más de 8.000, a través del Programa de Alimentación Escolar (PAE)**. Por su parte, la Secretaría de Salud ha brindado **más de 13.000 atenciones** que incluyen hospitalizaciones, atención de enfermedades crónicas y atención de COVID – 19.



Inglés para el Trabajo

Inglés para el Trabajo es la estrategia de la Alcaldía de Barranquilla que busca cerrar la brecha de talento humano bilingüe aprovechando las oportunidades laborales que ofrece el sector de servicios (principalmente los sectores BPO y KPO que tienen la capacidad de emplear **1.500 personas bilingües al mes**) y donde el dominio del inglés es la competencia fundamental. **A 2022, se reportaban 1.007 graduados con niveles B1+ y B2, 1095 estudiantes matriculados y 539 personas empleadas beneficiarias del programa.**

Con 68% de empleabilidad efectiva en un ciclo inferior a 8 meses este programa ha logrado colocar **más de 500 beneficiarios** en posiciones de entrada en el sector Business Process Outsourcing (BPO) y Knowledge Process Outsourcing (KPO), con salarios promediados en \$2.2 millones de pesos mensuales.



¿Cómo se financió esta transformación?

Para resolver este interrogante, es importante resaltar la trayectoria y la mejora que ha presentado la ciudad en lo correspondiente al manejo de sus finanzas públicas, esto ha ayudado a aumentar los ingresos y hecho posible parte de la inversión social que propició el salto cualitativo en Barranquilla.

Entre 2001 y 2005, la ciudad enfrentó dificultades para poder asumir los compromisos adquiridos en materia de obligaciones financieras y laborales (Otero, A, 2010). Los siguientes dos años, buscó apoyo en el marco normativo para mejorar sus finanzas y producir un mayor ahorro corriente. Sin embargo, a pesar de los esfuerzos realizados, en 2007, el municipio presentó un porcentaje de la deuda sobre los ingresos totales de 204%. En 2008, la administración de turno heredó una situación fiscal verdaderamente frágil. Adicional de las altas deudas, en Barranquilla se registraba un enorme costo social que no permitía el debido sustento del funcionamiento administrativo.

A partir de ese mismo año, la ciudad puso en marcha distintas estrategias en términos fiscales y administrativos, que permitieron no solo mejorar el manejo de las finanzas, sino que también logró consolidar un modelo en acceso a fuentes de financiamiento capaz de aumentar el ingreso para cerrar brechas sociales en Barranquilla. Dentro de acciones implementadas desde 2008 hasta la fecha, se pueden destacar, en materia tributaria, estrategias como la consolidación de la soberanía tributaria al anularse la concesión del recaudo a terceros; la modernización del área tributaria; la reforma del estatuto tributario, la creación de la Gerencia de Gestión Catastral y el fortalecimiento de la administración tributaria. Estas estrategias potencializaron el saneamiento de las finanzas públicas locales y ayudaron a aumentar significativamente el financiamiento de distintos proyectos y programas sociales

Ahora bien, en términos de diversificación y captación de fuentes de financiamiento, la Alcaldía Distrital implementó sistemas de información tributaria y financiera que permitieron la reestructuración de las deudas. De igual manera, creó diversas estampillas contractuales, recursos que contribuyen a la financiación de

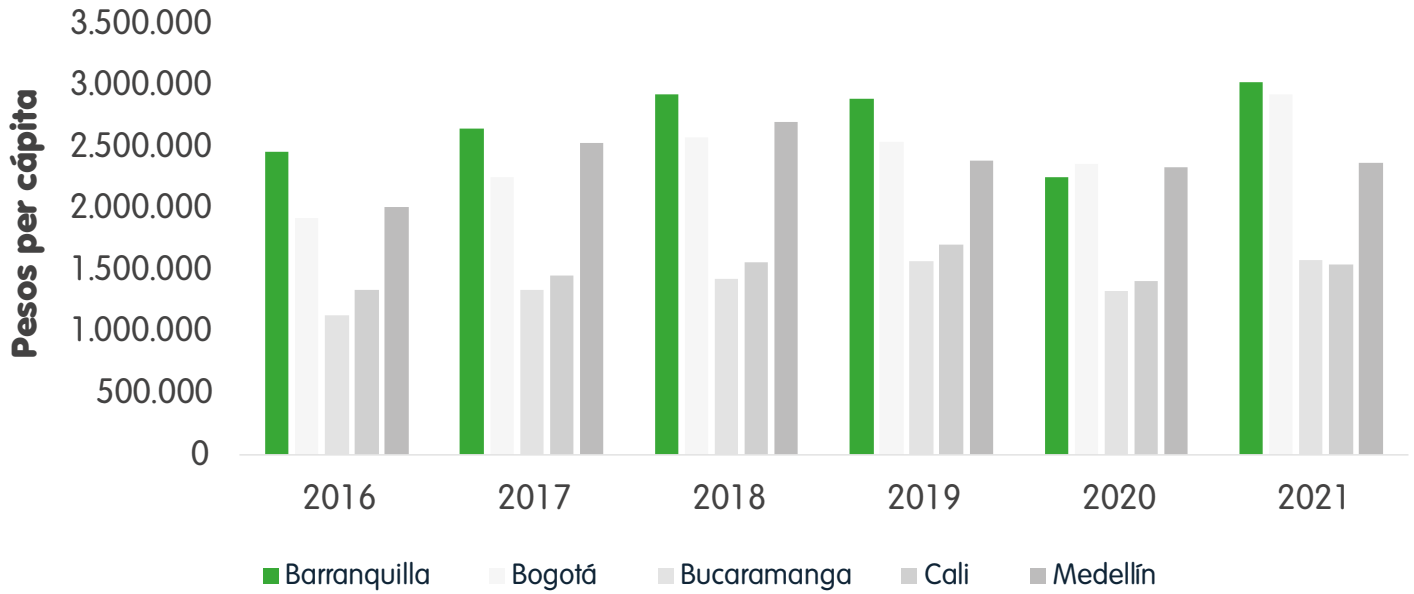
proyectos y programas específicos e implementó estrategias para mejorar la captación de recursos (mediante el pago de impuestos prediales e ICA), entre otras acciones.

A lo largo de la última década y media, la suma de estas estrategias ha demostrado cómo la administración local, ha mejorado en términos de su gestión y capacidad institucional, lo que es un elemento clave a la hora de formular y ejecutar estrategias y proyectos de gran envergadura. Entre 2012 a 2016, los ingresos tributarios de la ciudad crecieron 8% anual, los no tributarios lograron ascender a 33% anual y la inversión creció 128% en todo ese periodo. En 2021, el recaudo de ingresos tributarios ascendió a un billón 45 mil 456 millones de pesos (\$1.045.456.559.156), que correspondieron a impuestos y estampillas distritales.

De igual forma, según el índice de medición del desempeño integral de las entidades territoriales (MDM) en Colombia, calculado por el DNP, Barranquilla en el 2016 se clasificó entre los treinta municipios con mejor gestión del país, (Restrepo, 2018, p. 30). En 2021, la ciudad se posicionó en el puesto 18 dentro los mejores municipios en la MDM por encima de ciudades capitales relevantes como Bucaramanga y Cartagena y se consagró como el mejor en la región caribe.

Como consecuencia de lo anterior, según datos del Ministerio de Hacienda, se ratifica que, por 5 años consecutivos, Barranquilla es la ciudad que más invierte por habitante entre las principales ciudades del país, lo que apalanca los resultados exitosos en reducción a la pobreza y mejoramiento de la calidad de vida. Para el 2021 la inversión pública per cápita real (a precios de 2022) alcanza los \$3.026.101, por encima de ciudades principales como Bogotá con \$2.924.071 y Medellín con \$2.369.348 de inversión per cápita.

Gráfica 9. Inversión pública per cápita.



Fuente: Datos FUT – CHIP Ministerio de Hacienda

Complementario esto, Barranquilla también fue reconocida por la banca nacional e internacional otorgándole las calificaciones positivas más altas que la ciudad puede tener en el contexto país. Dicho cambio se desarrolló desde 2008, y se ha mantenido aun a pesar del choque de la pandemia, lo que representa mejores posibilidades de apalancamiento financiero para los proyectos de ciudad.

Tabla 1. Calificación de riesgo de la ciudad.

Año	Calificación	Calificadora
2009	BB+	BRC Standard & Poor's
2010	BB+	BRC Standard & Poor's
2011	BBB+	BRC Standard & Poor's
2012	BBB+	BRC Standard & Poor's
2013	A	BRC Standard & Poor's
2014	AA-	BRC Standard & Poor's
2015	AA	FitchRatings
2016	AA	FitchRatings
2017	AAA	FitchRatings
2018	AAA	FitchRatings
2019	AAA	FitchRatings
2020	AAA	FitchRatings
2021	AA	FitchRatings
2022	AA	FitchRatings

Fuente: Alcaldía de Barranquilla

En conjunto, lo anterior no solo evidencia la capacidad institucional que ha desarrollado la ciudad para administrar significativas cantidades de recursos, sino también cómo se ha optado por la generación de recursos propios para la financiación de gran parte de los proyectos que apalancan el mejoramiento de la calidad de vida de la comunidad Barranquillera. **A nivel educativo, se destacan principalmente las estrategias enfocadas a la transición a la educación superior, como Universidad a tu Barrio, la cual fue financiada completamente por recursos propios del distrito; y la renovación de la infraestructura educativa.**



En materia de salud y atención primaria, se creó una estampilla específica, Estampilla Pro – Hospitales de Primer y Segundo Nivel de Atención para contribuir a la financiación y expansión de la infraestructura en salud, y que ha permitido también su modernización.



Para atención a primera infancia, la ciudad ha invertido más de 30 mil millones de pesos anuales, provenientes de recursos propios como una cofinanciación con el Instituto Colombiano de Bienestar Familiar – ICBF.



Igualmente, en cuanto a atención a adulto mayor, también se cuenta con una estampilla específica, que ha permitido inversión en los Centros de Vida, Centros de Bienestar y un subsidio económico, complementario al subsidio de Colombia Mayor, para las personas de la tercera edad, que por sus características y condiciones socioeconómicas no tienen acceso a los sistemas de seguridad social.

De este modo, vale la pena resaltar que, además de la creación de estampillas con destinación específica para la financiación de programas y proyectos destinados a la atención de población vulnerable, tales como la estampilla pro hospitales del primer y segundo nivel de atención, la estampilla pro – dotación adulto mayor, la estampilla pro – cultura y el fondo para el fomento y desarrollo del deporte; **el Distrito también ha propendido por la financiación de dichas iniciativas a través de ingresos corrientes de libre destinación (ICLD)**, tal como ocurre con el programa de atención integral a primera infancia, la ampliación y mejoramiento de la infraestructura educativa, Universidad al Barrio y Fomento de la educación superior, la normalización y mejoramiento de servicios públicos domiciliarios, entre otras, logrando un mayor impacto en la mejora de la calidad de vida de la población y demostrando un verdadero interés por parte de la administración para lograr avances en la ciudad.

Conclusiones Principales del Caso Barranquilla

Desde 2008 Barranquilla logró fortalecer una dinámica que permitió sacar de la pobreza a un importante número de barranquilleros, reduciendo la desigualdad, aumentando los puestos de trabajo y fortaleciendo la cobertura, accesibilidad, calidad y oportunidad de servicios sociales, los bienes públicos y equipamientos. La experiencia de Barranquilla reafirma la idea que no hay fórmulas fáciles ni lineales para superar la pobreza, sin embargo, de este ejercicio se pueden destacar las siguientes condiciones que propiciaron este proceso de transformación:



1 En primer lugar, se puede destacar como uno de los factores más importantes que propiciaron el salto cualitativo en las condiciones de vida en la ciudad, **la decisión política e institucional, de realizar reformas integrales en sus finanzas para lograr llevar a cabo iniciativas focalizadas en mejorar los niveles de vida de los barranquilleros.** La ciudad debió entrar en un proceso de fortalecimiento de sus finanzas públicas, lo cual, no solo implicó una transformación organizacional y la adopción de un nuevo modelo de financiamiento, sino también que se vio la necesidad volver a ganar la confianza anteriormente perdida de los ciudadanos y el sector empresarial. Barranquilla, se vio en la tarea de reunir esfuerzos para generar los recursos propios necesarios para financiar los cambios en su oferta social y a su vez, trabajar, de manera simultánea, en amplificar los impactos de la inversión social y en la visibilización de resultados, principalmente los vistos en la culminación de obras, mejoramiento en el acceso a servicios e infraestructura.

2 Un segundo factor que facilitó el proceso de cambio en la ciudad fue la **efectividad a pequeña y gran escala de las acciones y proyectos,** lo cual no necesariamente implicó la ausencia de inconvenientes, retrasos e incluso fracasos; sino que se entiende que, a pesar de la existencia de ellos, fue posible la culminación y la eficacia en el desarrollo de las distintas estrategias. Esto fue posible en parte, gracias a un tercer factor, el cual es la continuidad y constancia en la gestión de la ciudad.

3 Si bien el salto cualitativo que tuvo la ciudad en sus indicadores sociales puede ser catalogado como veloz, este no pudo ser posible sin las **bases que sentaron un proceso que ya suma 16 años y cuatro administraciones de manera continua en la ciudad.** Iniciativas como Barrios a la obra, el programa alimentación escolar (PAE), el mejoramiento de la calidad educativa, entre muchas otras. Estas son estrategias que llevan entre 5 y más años madurando y creciendo en alcance y pertinencia; y que, sin su trayectoria, el impacto generado por muchos de los proyectos vigentes hoy en día no sería el mismo. En el modelo de ciudad propuesto, se tiene claro que la continuidad en el programa político y las iniciativas de ciudad resultan en soluciones sostenibles en el tiempo para los grandes problemas y asegura una mayor proyección a futuro de lo que se quiere para Barranquilla.

4 Por último, uno de los componentes más importantes para el proceso de superación de la pobreza, es sin duda, **el compromiso que han tenido las administraciones de turno en colocar las necesidades, aspiraciones y deseos de la comunidad como fin último del proceso de transformación social de la ciudad.** Esto puede observarse en la medida que se realizan esfuerzos focalizados, donde el centro de la acción pública se direcciona a una población objetivo. Como se ha presentado a lo largo del documento, en la actualidad, Barranquilla es una ciudad que cuenta con una oferta social tan amplia dirigida a distintos segmentos de la población; y a su vez, busca cada vez más intensificar su impacto realizando esfuerzos continuos para llegar a cada vez a mayor población. Muestra de esto son los catalizadores de inclusión social anteriormente mencionados, que permiten dividir la oferta social en distintos frentes: educación, servicios de salud y seguridad alimentaria, y vivienda y servicios públicos. Estos a su vez se encuentran focalizados según grupo etario, primera infancia, la edad escolar, la juventud y adultez mayor.

Ahora bien, teniendo todos estos componentes presentes, es posible justificar cómo hoy la ciudad es capaz de presentar un modelo de superación de pobreza, el cual reúne apuestas al desarrollo sostenible y a la mejora de la calidad de vida desde una visión multidimensional. El Distrito también se presenta como evidencia propia, el resultado de este modelo, ante un escenario nacional e internacional, pues se tiene a una ciudad que solo en el primer año del periodo post pandemia ha logrado reducir en más de seis puntos porcentuales la pobreza monetaria, cerrar brechas sociales y económicas con las principales ciudades del país y catalogarse en la actualidad como una de las ciudades menos desiguales del país.



ALCALDÍA DE
BARRANQUILLA

