

# REDUCCIÓN DE LA POBREZA EN BARRANQUILLA 2008 - 2017



Equipo de investigaciones<sup>1</sup>

Gerencia de Desarrollo de Ciudad

Alcaldía de Barranquilla

Marzo 26 de 2018

## Resumen:

Uno de los principales logros de Barranquilla en su historia reciente es haber reducido en solo diez años, la brecha en pobreza y desigualdad que la separaba de las principales ciudades del país. Mientras que en 2008 el 43 % de los barranquilleros era considerado como pobre, en Bogotá este porcentaje era del 19 %. Luego de una década, la diferencia entre ambas ciudades es solamente de 7.6 pp, reportando la capital del Atlántico el 20 % de la población por debajo de la línea de pobreza, un poco por encima de la capital del país que reporta 12,4 %.

Con el objetivo de presentar un análisis sobre los avances recientes de Barranquilla en términos comparativos con las principales ciudades de Colombia, el equipo de investigaciones de la Gerencia de Desarrollo de Ciudad plasmó en el presente documento, un resumen de la evolución de los principales indicadores sociales (pobreza, pobreza extrema y desigualdad). Este trabajo complementa la primera parte del Informe de Coyuntura Económica de Barranquilla elaborado por el equipo de investigaciones en febrero del presente año, que evidencia cómo la economía barranquillera creció por encima del promedio nacional ante una coyuntura económica nacional compleja entre 2014 y 2017.

## EVOLUCIÓN DE LOS INDICADORES DE POBREZA Y DESIGUALDAD

Barranquilla, la ciudad que más redujo la pobreza entre 2008 y 2017

### Recuadro: ¿Quién es considerado como pobre en Colombia bajo el criterio de ingresos?

De acuerdo con el DANE, en Colombia se considera pobres a aquellas personas que se encuentren por debajo de una línea de ingresos establecida técnicamente, denominada línea de pobreza monetaria. La línea de pobreza se calcula como el costo per cápita mensual mínimo necesario para adquirir una canasta de bienes (alimentarios y no alimentarios), que permiten un nivel de vida adecuado en un país determinado. En el caso de las principales ciudades del país, una persona será considerada pobre durante 2017 si el ingreso promedio mensual de cada una de las personas de su grupo familiar no supera los \$275.818. Eso quiere decir que en un hogar de cuatro personas, sus miembros serían considerados como pobres si la suma de los ingresos de sus integrantes es menor a \$1.103.272.

1. Documento elaborado por el equipo de investigaciones de la Gerencia de Desarrollo de Ciudad, conformado por Juan Manuel Alvarado, Luis Armando Gelvez, Ramón Alberto Quintero y Luis Enrique Monroy.

2. La sigla AM hace referencia a las áreas metropolitanas de cada ciudad. De acuerdo con el DANE, las áreas metropolitanas son entidades administrativas, formada por un conjunto de dos o más municipios integrados alrededor de un municipio núcleo o metrópoli, vinculados entre sí por estrechas relaciones de orden físico, económico y social. En la GEIH Barranquilla AM está conformada por la suma de la población del Distrito de Barranquilla y el municipio de Soledad.

3 El DANE mide la incidencia de pobreza monetaria en trece ciudades del país: Barranquilla AM, Bogotá, Bucaramanga AM, Cali AM, Cartagena, Cúcuta AM, Ibagué, Manizales AM, Medellín AM, Montería, Pasto, Pereira AM y Villavicencio.



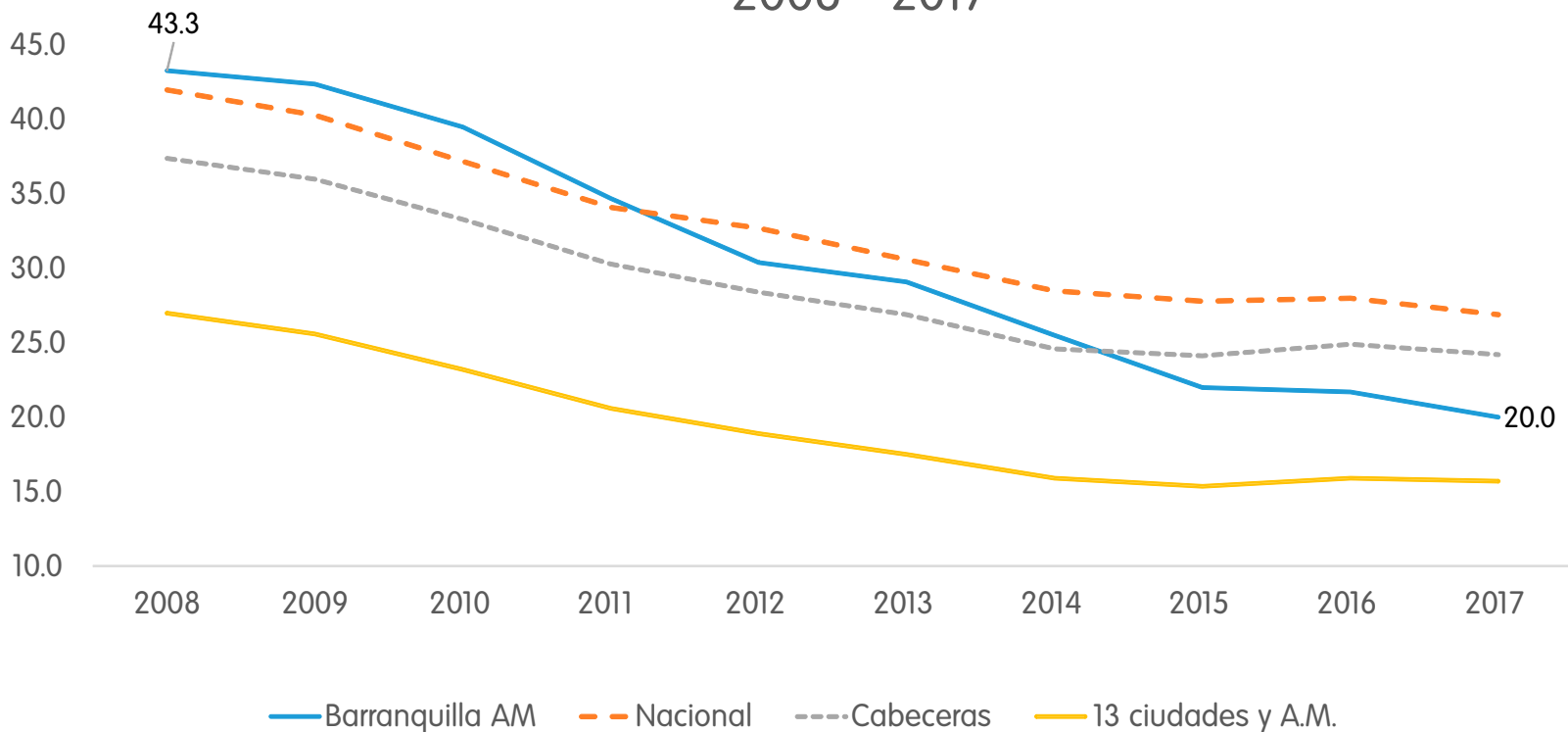
Equipo de investigaciones<sup>1</sup>  
Gerencia de Desarrollo de Ciudad  
Alcaldía de Barranquilla

# REDUCCIÓN DE LA POBREZA EN BARRANQUILLA 2008 - 2017

Barranquilla AM<sup>2</sup> fue la ciudad que más redujo el porcentaje de personas en condiciones de pobreza durante los últimos diez años, pasando del 43,3% en la incidencia de la pobreza monetaria en 2008 al 20% en 2017. La magnitud de esta evolución ha sido considerable, si se tiene en cuenta que Barranquilla fue la única ciudad que logró mejorar cuatro posiciones en el ranking de las ciudades<sup>3</sup>, de acuerdo al porcentaje de población por debajo de la línea de pobreza, alcanzando el noveno lugar en 2017, luego de haber ocupado el último puesto en 2008.

La velocidad con la que los barranquilleros salieron de la pobreza se hace aún más evidente al tomar en cuenta la tendencia de la reducción de la pobreza a nivel nacional. En 2008 el porcentaje nacional de pobres era del 42%, 3 pp por debajo de Barranquilla AM, y en 2017 fue de 26,9%, cerca de 7 pp por arriba de Barranquilla AM. La ciudad logró romper la tendencia nacional en 2011 y profundizar su evolución positiva a partir de 2014.

### Pobreza Monetaria 2008 - 2017



Fuente. DANE. Elaboración Alcaldía de Barranquilla

# REDUCCIÓN DE LA POBREZA EN BARRANQUILLA 2008 - 2017

Equipo de investigaciones<sup>1</sup>

Gerencia de Desarrollo de Ciudad

Secretaría Distrital de Desarrollo Económico

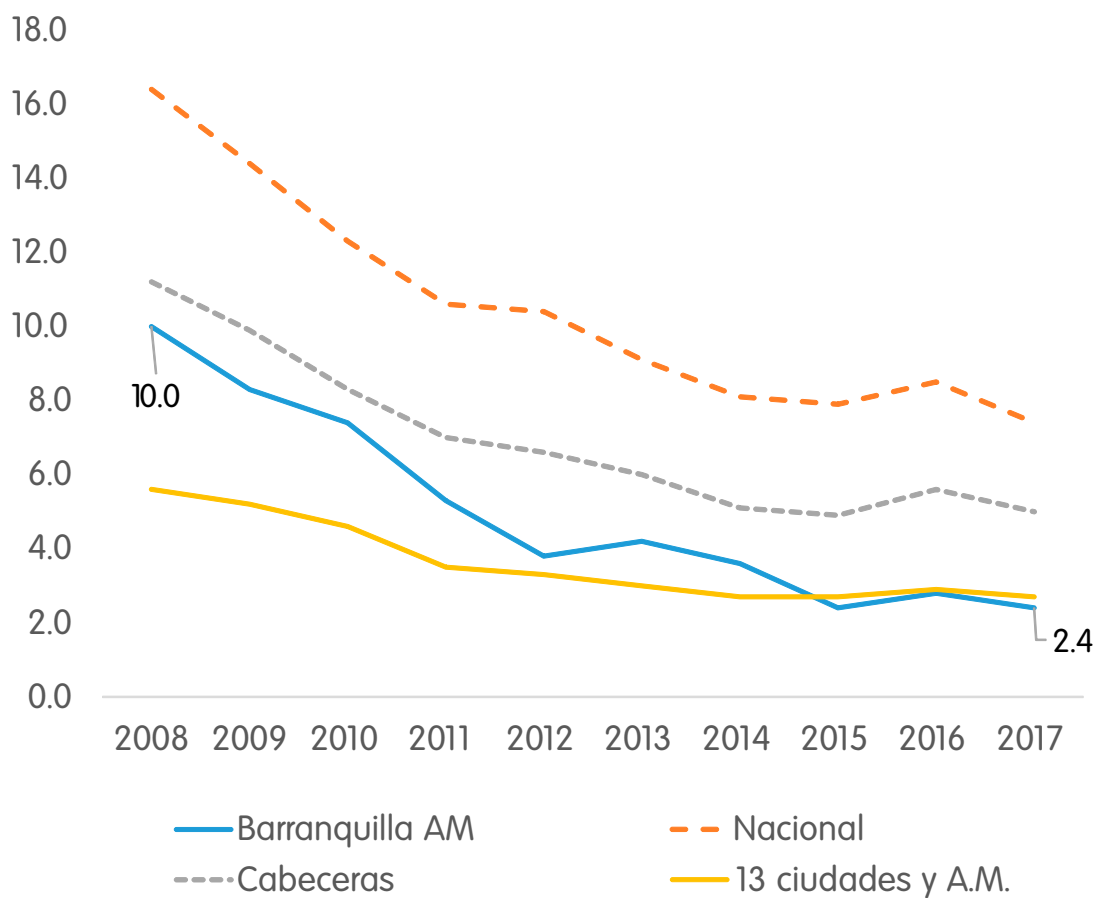
## Barranquilla es la ciudad donde más se redujo la pobreza extrema

### Recuadro: ¿Quién es considerado en Colombia como parte de la población en pobreza extrema?

De acuerdo con el nivel de ingresos promedio de los integrantes del hogar, el DANE considera que una persona está bajo pobreza extrema cuando el ingreso promedio de su hogar no alcanza para adquirir una canasta de bienes alimentarios que le permitan un nivel de supervivencia. En el caso de las principales ciudades del país, una persona sería considerada en situación de pobreza extrema si el ingreso promedio mensual de los miembros del hogar no supera los \$121.409. Esto quiere decir que un hogar de cuatro personas estaría en la categoría de pobreza extrema, si la suma de los ingresos de todos sus miembros no supera \$485.636 promedio al mes.

## Pobreza Monetaria Extrema 2008 - 2017

Entre 2008 y 2017 la pobreza extrema en Barranquilla se redujo 7,6 pp (de 10 % a 2,4 %), siendo la ciudad que más disminuyó este indicador durante el periodo en mención, pasando de ocupar el puesto número doce al cuarto lugar durante el último año en el ranking de las principales ciudades colombianas, de acuerdo con el porcentaje de población por debajo de la línea de pobreza extrema. Cabe resaltar que Barranquilla registró en 2017 un porcentaje de población en pobreza extrema similar al de Bogotá y Medellín AM, con el 2,4 % de su población por debajo de la línea de pobreza extrema. La evolución de Barranquilla AM en este indicador permite inferir que el crecimiento reciente de la ciudad ha sido inclusivo, y ha beneficiado a la población de menores ingresos.



Fuente: DANE. Elaboración Alcaldía de Barranquilla

# REDUCCIÓN DE LA POBREZA EN BARRANQUILLA 2008 - 2017

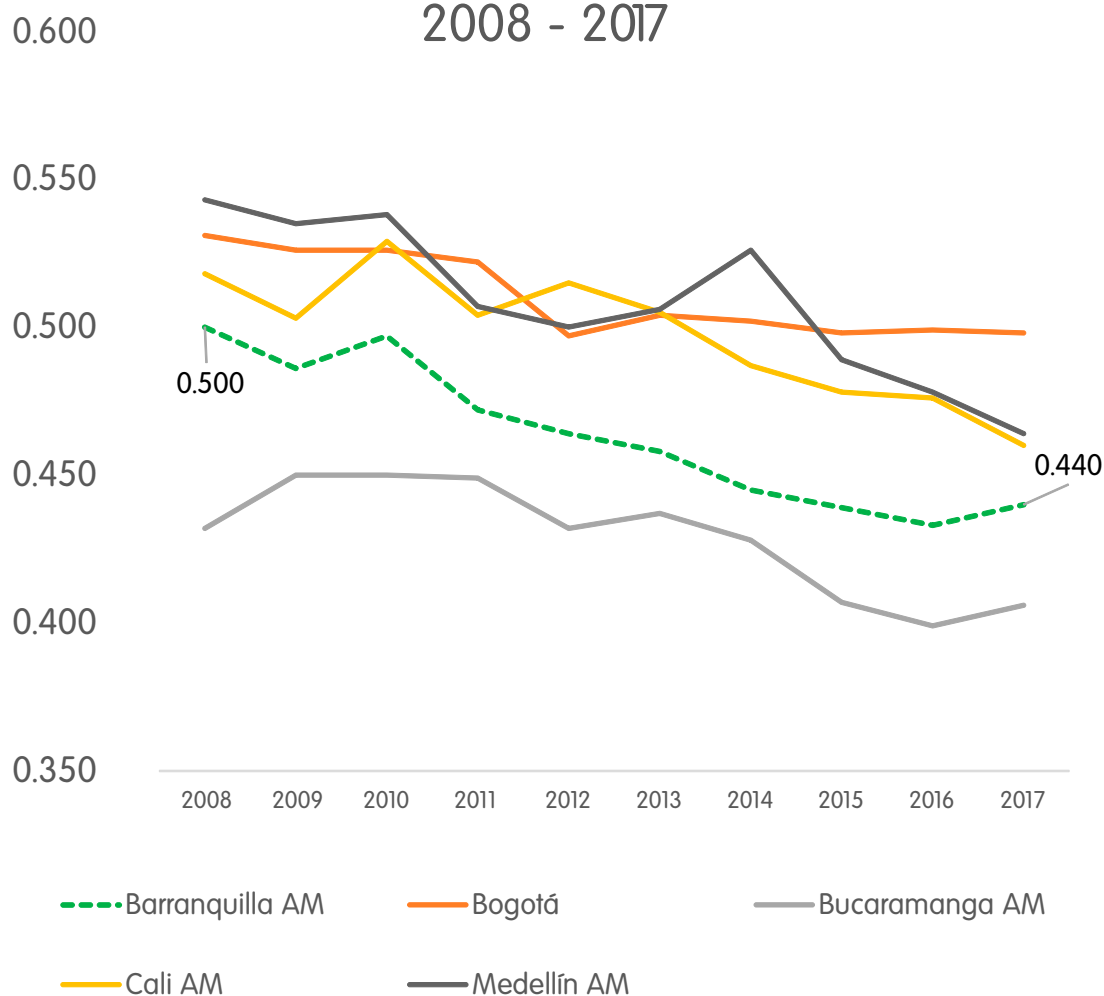
## Barranquilla continúa reduciendo la desigualdad a buen ritmo

**Recuadro: ¿Qué mide la desigualdad?** La desigualdad, medida con el coeficiente de Gini, muestra qué tan distribuidos o concentrados se encuentran los ingresos en un territorio y período determinado. Dicho coeficiente se presenta en una escala entre 0 y 1, donde 0 corresponde a una igualdad en los ingresos perfecta, mientras que el 1 corresponde a la máxima desigualdad.

Durante los últimos diez años se ha reducido en Colombia la desigualdad en los ingresos, pasando de un coeficiente de Gini de 0,567 en 2008 a 0,508 en 2017, siendo Barranquilla una de las ciudades que más ha contribuido a este descenso. De hecho, entre las trece principales ciudades de Colombia, la capital del Atlántico fue la que más redujo la desigualdad en el ingreso en los últimos quince años, pasando de un coeficiente de Gini de 0,528 en 2002 (que la ubicaba en el puesto 10/13) a un coeficiente de 0,440 en 2017 (ubicándose en el puesto 5/13), integrándose así al grupo de las ciudades con menor desigualdad en el ingreso.

El periodo durante el cual la reducción de desigualdad en el ingreso tuvo el mayor descenso fue entre 2008 y 2017. En ese lapso, el AM de Barranquilla pasó del puesto ocho (en el inicio del periodo) al puesto cinco con menor desigualdad. En ese lapso el coeficiente descendió 0.06 puntos, siendo el AM Barranquilla la ciudad donde más descendió la desigualdad en términos relativos (posiciones escaladas), después de Pereira.

Coeficiente de GINI  
2008 - 2017



Fuente. DANE. Elaboración Alcaldía de Barranquilla



Equipo de investigaciones<sup>1</sup>

Gerencia de Desarrollo de Ciudad

Secretaría Distrital de Desarrollo Económico

# REDUCCIÓN DE LA POBREZA EN BARRANQUILLA 2008 - 2017

¿Cómo se encuentra Barranquilla con respecto a otras ciudades colombianas?

Año	Pobreza monetaria (%)		Pobreza extrema (%)		Desigualdad	
	2008	2017	2008	2017	2008	2017
Barranquilla AM	43,3	20,0	10,0	2,4	0,500	0,440
Bogotá	19,6	12,4	3,4	2,4	0,531	0,498
Bucaramanga AM	19,2	12,0	2,6	1,4	0,432	0,406
Cali AM	28,5	15,5	7,4	3,5	0,518	0,460
Cartagena	40,2	27,0	6,9	4,1	0,467	0,449
Cúcuta AM	42,2	33,5	7,9	5,3	0,457	0,426
Ibagué	32,6	18,4	7,3	2,6	0,470	0,429
Manizales AM	31,2	13,8	6,8	2,1	0,503	0,455
Medellín AM	25,0	13,4	6,2	2,4	0,543	0,464
Montería	40,6	27,7	6,6	3,6	0,492	0,463
Pasto	39,7	20,2	10,2	2,9	0,534	0,470
Pereira AM	27,6	12,7	4,8	0,8	0,476	0,401
Villavicencio	26,8	19,5	5,2	4,5	0,479	0,452
Nacional	42,0	26,9	16,4	7,4	0,567	0,508

Fuente. DANE. Elaboración Alcaldía de Barranquilla

**Pobreza:** La ciudad con el menor porcentaje de población por debajo de la línea de pobreza durante 2017 fue Bucaramanga (12 %), mientras que Cúcuta AM (33,2 %) reportó el mayor porcentaje de población por encima de la línea de pobreza. Barranquilla se encuentra en la novena posición con el 20 % de población por debajo de la línea de pobreza.

**Pobreza extrema:** En 2017 Pereira (0,8 %) fue la ciudad con menor porcentaje de población en esta situación, mientras que la mayor fue Cúcuta AM (5,3 %). Barranquilla se encuentra en la cuarta posición junto con Bogotá y Medellín con el 2,4 % de la población por debajo de la línea de pobreza extrema.

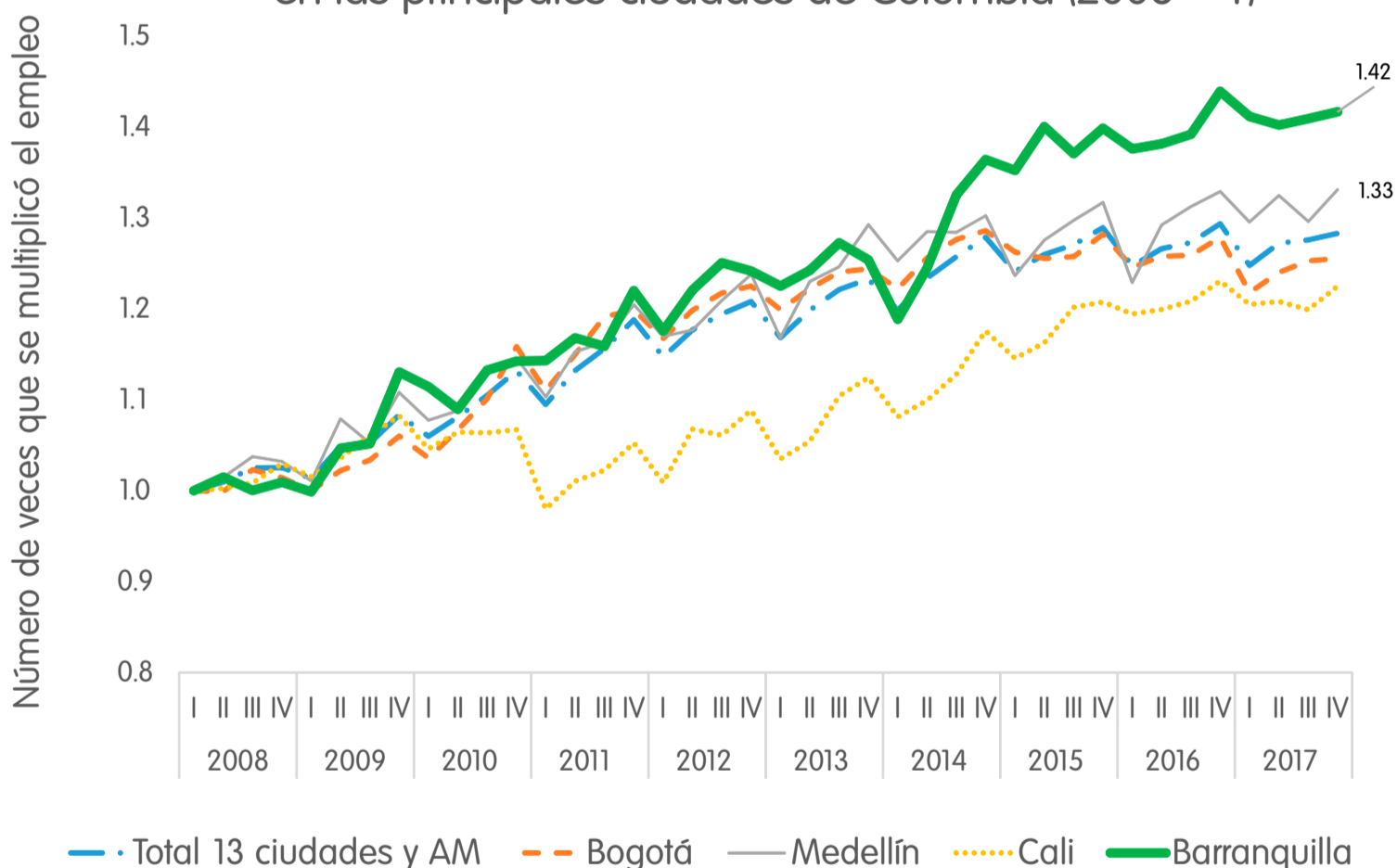
**Desigualdad:** La ciudad con menor desigualdad en los ingresos en el 2017 fue Pereira AM (0,401), y la más desigual Bogotá D.C. (0,498). Se puede observar que Barranquilla AM ocupa el quinto puesto como ciudad con menor desigualdad.

# REDUCCIÓN DE LA POBREZA EN BARRANQUILLA 2008 - 2017

**Una explicación del buen momento de Barranquilla: la creación de empleo.**

De acuerdo con el comportamiento de los indicadores de pobreza, pobreza extrema, desigualdad y crecimiento del ingreso per cápita por unidad de gasto, se puede inferir que en Barranquilla AM se ha presentado durante los últimos años un desarrollo incluyente y orientado al cierre de brechas, asegurando para sus habitantes de menores ingresos un mayor beneficio en términos relativos, de acuerdo con la velocidad en la que crece su ingreso y disminuye la desigualdad.

Índice de crecimiento del número de ocupados en las principales ciudades de Colombia (2008 = 1)



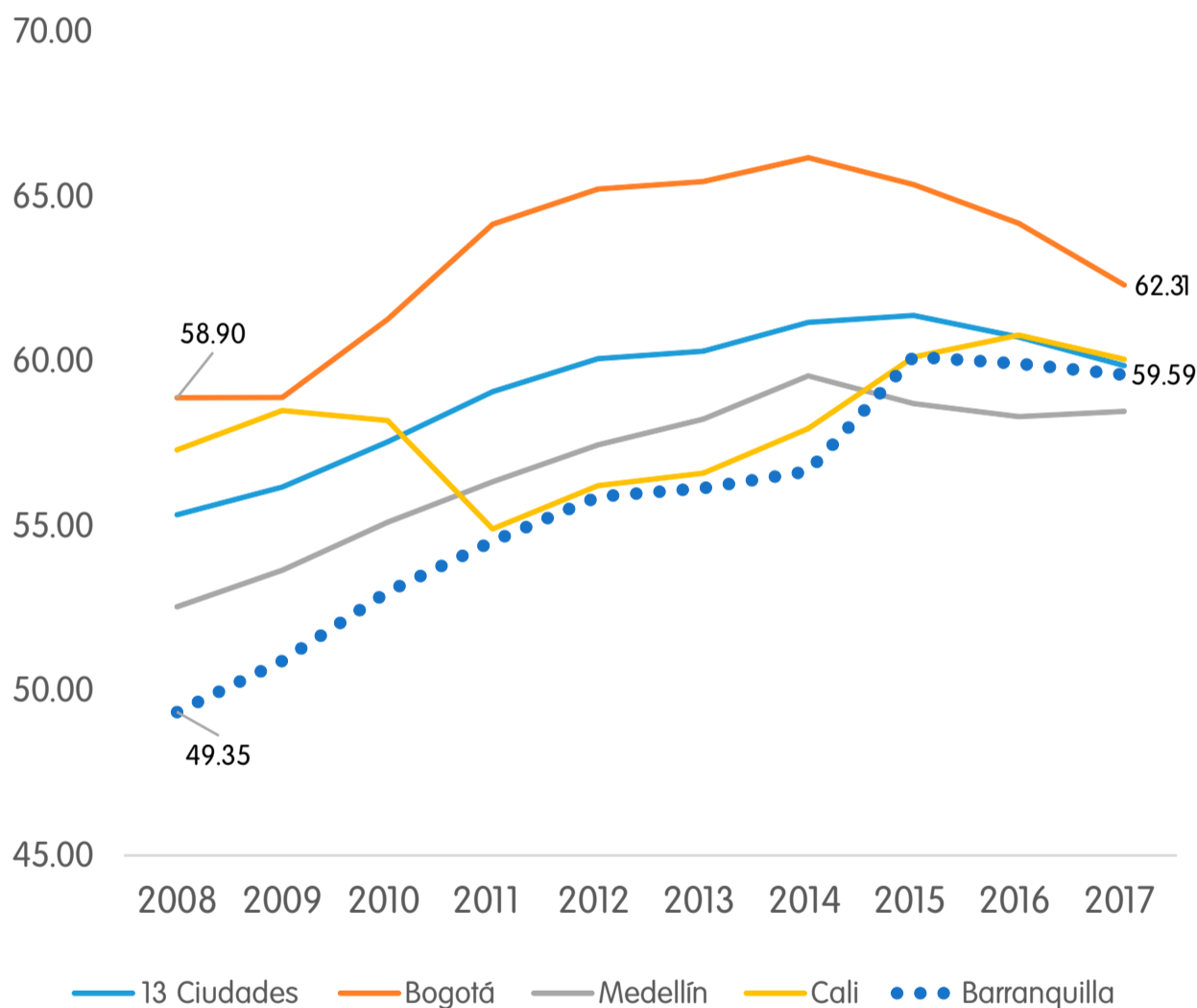
Fuente: DANE. Elaboración Alcaldía de Barranquilla

Un aspecto importante que explica este comportamiento es el crecimiento del número de ocupados, que tuvieron un buen desempeño durante los últimos diez años, sobre todo entre 2014 y 2017. En la gráfica se puede apreciar que desde 2008 y hasta 2013 en Barranquilla se generaban nuevos empleos a una velocidad similar a la de las principales ciudades del país (exceptuando Cali). Sin embargo, a partir de 2014, Barranquilla se separa de la tendencia nacional convirtiéndose en la ciudad que más rápido generó empleo en el país al multiplicarse por 1,42 veces (entre 2008 y 2017) seguida por Medellín, la cual se multiplicó por 1,33 veces. El desempeño acelerado y positivo del mercado laboral entre 2014 y 2017 estuvo representado por la absorción de 102.500 trabajadores nuevos. Cabe resaltar que la mayor parte de estos corresponden a empleos formales.

# REDUCCIÓN DE LA POBREZA EN BARRANQUILLA 2008 - 2017

Con respecto a la tasa de ocupación<sup>4</sup>, las cifras confirman el buen momento de Barranquilla, que logró cerrar durante el mismo periodo las brechas que la separaban de las principales ciudades del país, pasando de una tasa alrededor del 50 % en 2008 a 59.6 % durante 2017, similar a la que tienen actualmente Medellín (58.5 %) y Cali (60.1 %). Esta situación redujo además la brecha con Bogotá, pasando de una diferencia en la tasa de ocupación de 9,5 pp en 2008 a 2.7 pp en 2017, de acuerdo con cifras del DANE.

Tasa de ocupación 2008 - 2017



Fuente. DANE. Elaboración Alcaldía de Barranquilla

<sup>4</sup> La tasa de ocupación mide la proporción de población en edad de trabajar que se encuentra ocupada en un periodo determinado. La tasa de ocupación anual se calculó como el promedio simple de las tasas de ocupación de los trimestres enero - marzo, abril - junio, julio - septiembre, y octubre - diciembre.

Adicionalmente, en la ciudad ha disminuido la proporción de ocupados informales, pero la participación de este grupo de ocupados continúa estando por encima del promedio de las grandes ciudades colombianas. Durante el trimestre octubre - diciembre de 2017, Barranquilla AM reportó una informalidad del 53,9%, mientras que en Bogotá y Medellín se encontró para el mismo período en 42,2% y 42,8%, respectivamente. Uno de los retos de la ciudad para los próximos diez años es generar las condiciones para la reducción de la informalidad, manteniendo el comportamiento favorable del mercado laboral.



Equipo de investigaciones<sup>1</sup>

Gerencia de Desarrollo de Ciudad

Alcaldía de Barranquilla

# REDUCCIÓN DE LA POBREZA EN BARRANQUILLA 2008 - 2017

## El aumento del número de ocupados ha estado acompañado de un mayor poder adquisitivo de los hogares barranquilleros

Las ciudades en donde más rápido se incrementó entre 2010 y 2017 el ingreso per cápita de la unidad de gasto, fueron Barranquilla AM y Pasto, con un crecimiento promedio anual en términos corrientes del 7,75 % y 8,85 % respectivamente; valores superiores al promedio de crecimiento de las principales ciudades del país que fue de 4,5 % y del nacional de 5,46 %.

Si bien Barranquilla AM viene registrando una mejoría en el nivel de ingresos, es evidente que uno de los principales retos que tenemos como ciudad es el de fomentar la aparición de sectores con un mayor valor agregado, para procurar el mejoramiento del ingreso promedio por persona. De las 5 principales ciudades del país (Bogotá, Medellín, Cali, Barranquilla y Bucaramanga), la capital del Atlántico es la que presenta menor nivel de ingresos por habitante de un hogar, correspondiente a 0,79 veces el ingreso promedio de una persona de las otras principales ciudades del país<sup>5</sup>. Tomando como referencia un hogar de cuatro personas durante 2017, se encuentra que una familia promedio en Barranquilla tenía un ingreso al mes de \$2.8 millones (suma de los ingresos de los cuatro miembros del hogar), mientras que en Medellín el ingreso promedio de un hogar de cuatro personas era de \$3.8 millones y en Bogotá de \$4.1 millones.

personas era de \$3.8 millones y en Bogotá de \$4.1 millones. Bogotá de \$4.1 millones.

Ahora, lo interesante del caso barranquillero es la velocidad con la cual los hogares han ganado poder adquisitivo. Si se tiene en cuenta el crecimiento de los ingresos promedio en términos reales, que se calcula controlando el efecto de la inflación sobre los ingresos durante un periodo de referencia (en este caso indexamos los ingresos con precios de diciembre de 2017), se observa que una familia barranquillera pasó de ganar \$2.1 millones en 2010 a \$2.8 millones en 2017<sup>6</sup>, logrando un aumento del poder adquisitivo real del 3.57 % anual. En el caso de Bogotá, un hogar pasó de ganar en términos reales \$4.2 millones en 2010 a \$4.1 millones en 2017, por lo que una familia bogotana perdió poder adquisitivo a un ritmo de -0,33 % anual.

## Crecimiento promedio anual de términos reales del ingreso de los hogares (a precios de diciembre 2017)

Ciudad	Crecimiento promedio anual 2010 - 2017
Barranquilla AM	3,57%
Bogotá	-0,33%
Bucaramanga AM	-1,83%
Cali AM	1,36%
Medellín AM	0,71%

De continuar este ritmo de crecimiento, Barranquilla lograría convergencia de los ingresos reales con Bogotá y Medellín en 10 años. La capital del Atlántico es la única ciudad (de las principales) en donde sus habitantes han ganado capacidad de pago con una tendencia creciente en los últimos ocho años. De hecho, Barranquilla AM es de las principales ciudades del país que mantiene un comportamiento positivo y con perspectiva creciente, más aún si se tiene en cuenta que entre 2016 y 2017 el poder adquisitivo de los hogares aumentó 4,14 %, cuando en Cali AM cayó -2,5 % y en Bogotá -5,5 %.

<sup>5</sup> Se resalta que en 2010 el ingreso medio de un hogar barranquillero correspondía a solo 0,63 veces el promedio de ingresos en las principales urbes del país.

<sup>6</sup> Estos valores son comparables, ya que se indexaron los precios de 2010 a precios de 2017. Esto quiere decir que una familia barranquillera ganaba en 2010 el equivalente a \$2.1M en 2017. Esta comparación permite verificar si un ingreso de hoy es mayor o menor a uno en el pasado, luego de retirar el efecto de la inflación.





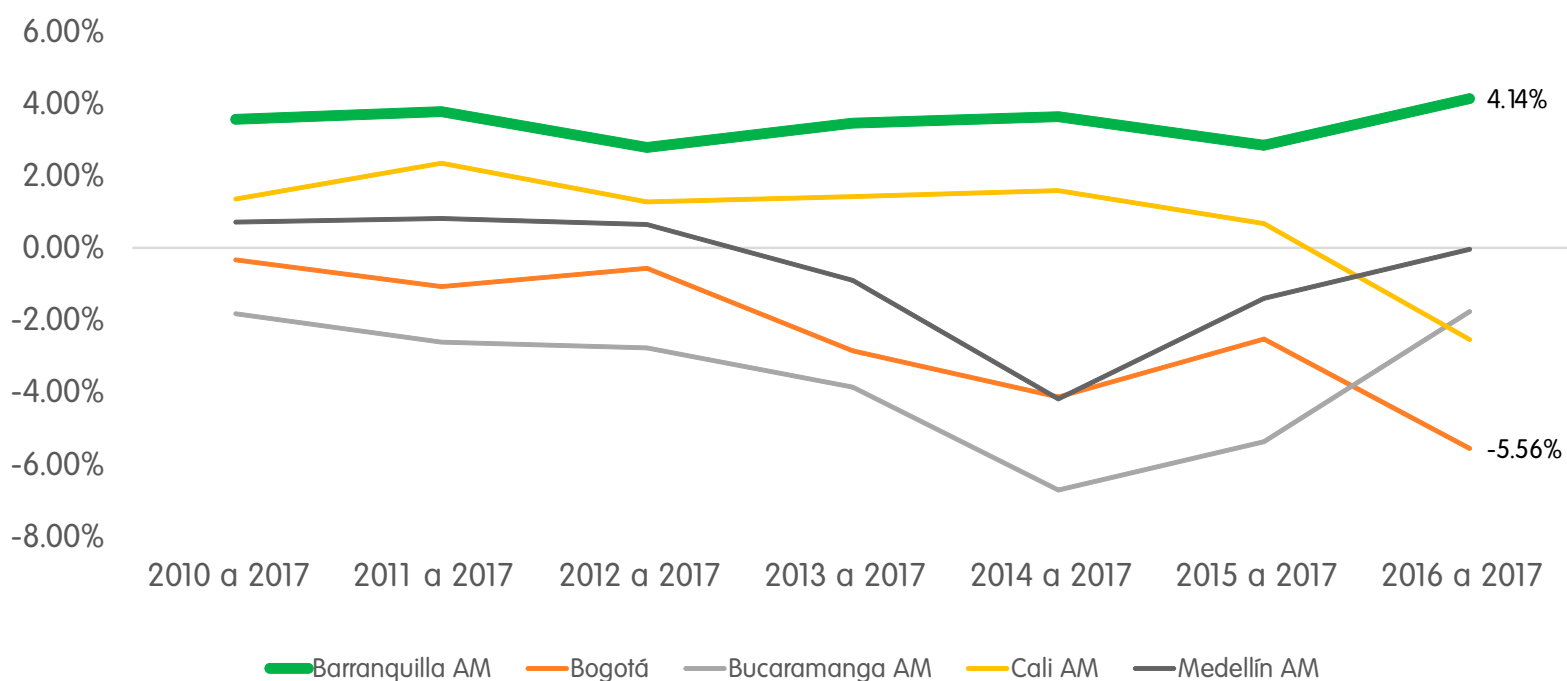
Equipo de investigaciones<sup>1</sup>

Gerencia de Desarrollo de Ciudad

Alcaldía de Barranquilla

# REDUCCIÓN DE LA POBREZA EN BARRANQUILLA 2008 - 2017

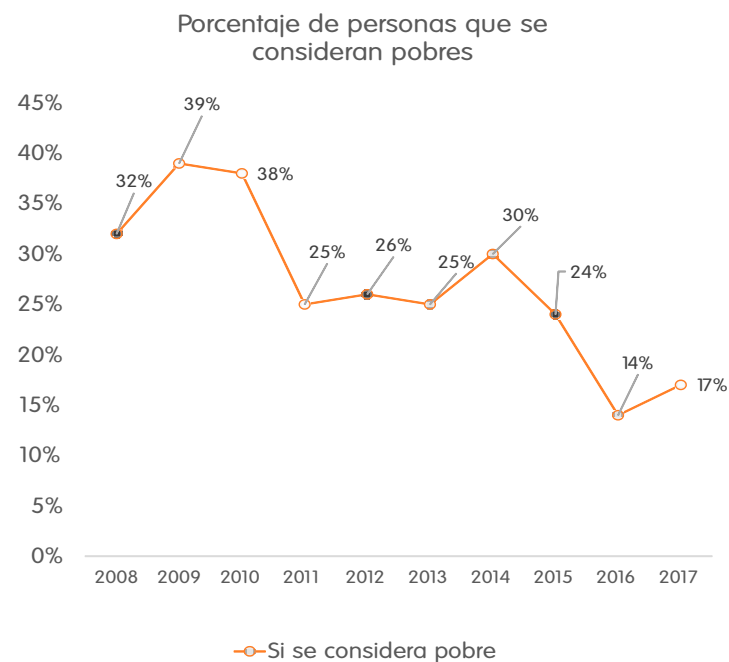
Tendencias crecimiento ingresos promedios por hogar  
Precios reales (Diciembre 2017)



Fuente: DANE. Elaboración Alcaldía de Barranquilla

## Un anuncio importante: La autopercepción de pobreza ha disminuido de forma consistente durante los últimos diez años

En lo que respecta a la pobreza auto percibida por parte de los barranquilleros, tomando los resultados de la Encuesta de Percepción de Calidad de Vida de Barranquilla Cómo Vamos, se identifica una tendencia decreciente en el porcentaje de encuestados que se consideraban a sí mismos como pobres. Mientras que entre 2008 y 2010 se registraron los porcentajes más altos de autopercepción de pobreza (entre el 32 % y 39 % de los barranquilleros), en 2016 y 2017 fueron los más bajos (14 % y 17 % de los barranquilleros respectivamente), evidenciando que la mejora de los ingresos ha sido generalizada, permitiendo que más barranquilleros sientan haber salido de la pobreza. Lo interesante de esta tendencia decreciente en la autopercepción de pobreza es que se aceleró a partir de 2014, momento en el cual Barranquilla se comenzó a diferenciar de las principales ciudades del país en sus indicadores de mercado laboral.



Fuente: Barranquilla Cómo Vamos. Elaboración Alcaldía de Barranquilla

# REDUCCIÓN DE LA POBREZA EN BARRANQUILLA 2008 - 2017



Equipo de investigaciones<sup>1</sup>

Gerencia de Desarrollo de Ciudad

Alcaldía de Barranquilla

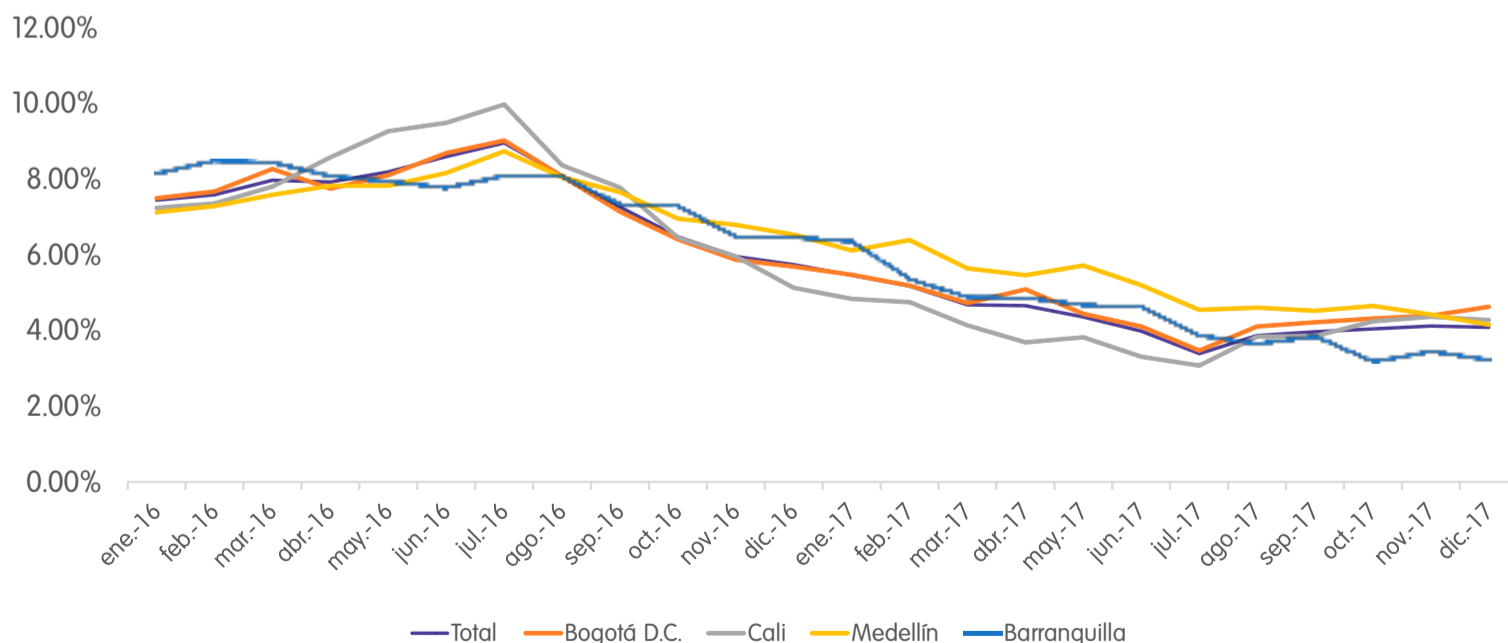
**Para tener en cuenta: la inflación controlada durante el último año permitió que los hogares continuaran ganando poder adquisitivo, si se compara con la situación durante 2016.**

Un aumento de la inflación por encima del incremento de los ingresos de las personas afecta el poder adquisitivo de los hogares, principalmente a los más pobres. En 2016 la tendencia en la reducción de la pobreza a nivel nacional se frenó, debido al hecho coyuntural de una inflación por encima de la meta de devaluación de la moneda y la política macroeconómica. De acuerdo con el DANE, la inflación anual al consumidor terminó en 2016 en 5,75 %, por encima de la meta (entre el 2 % y 4 %). En 2017 la inflación fue de 4,09 %, una cifra significativamente menor que la observada un año atrás.

De acuerdo con el Banco de la República, el sector de alimentos fue el componente de la canasta del Índice de Precios al Consumidor que más contribuyó al descenso de la inflación al consumidor en 2017, en especial durante la primera mitad del año. La buena oferta agropecuaria a lo largo del año, una vez se superaron los efectos del fenómeno de El Niño y del paro camionero, hizo posible el descenso de la variación anual de alimentos en los primeros trimestres del año, hasta su mínimo en julio.

Dada esta situación, en las ciudades colombianas disminuyó la inflación. Por ejemplo, en 2017 la inflación en Barranquilla (3,24 %) terminó por debajo de la inflación nacional (4,09 %), y por debajo de las principales ciudades del país: Bogotá (4,63 %), Cali (4,28 %), y Medellín (4,16 %). En consecuencia, la disminución de la inflación permitió que la capacidad real de los ingresos de los hogares fuera positiva, traduciéndose en un aumento de la capacidad adquisitiva positiva de los hogares, que también conllevó al aumento del gasto de los hogares durante los últimos meses del año.

Variación Anual IPC Principales Ciudades (2016 -2017)



Fuente: DANE. Elaboración Alcaldía de Barranquilla

# REDUCCIÓN DE LA POBREZA EN BARRANQUILLA 2008 - 2017



Equipo de investigaciones<sup>1</sup>

Gerencia de Desarrollo de Ciudad

Alcaldía de Barranquilla

Esto permitió que la pobreza a nivel nacional continuara en ritmo descendente, luego de haberse estancado durante 2016, pasando el país de una pobreza del 27,8% en 2015 a 28% en 2016 y 26,9% en 2017. En Barranquilla sucedió lo mismo: pasó de un porcentaje de pobreza en 2015 de 22% a 21,7% en 2016, y continuó su descenso a 20% en 2017. Caso contrario tuvo lugar en Bogotá (10,4% en 2015 a 12,4% en 2017) y Bucaramanga AM (9,1% en 2015 a 12% en 2017) en donde la pobreza durante los últimos años ha estado en ascenso, afectadas en mayor medida por una coyuntura económica nacional adversa.

## A modo de conclusión: mensajes importantes.

Barranquilla ha logrado reducir considerablemente los índices de pobreza y pobreza extrema, cerrando con mayor rapidez las brechas que hace diez años tenía con respecto a las principales ciudades del país. Esta evidente mejora en sus indicadores socioeconómicos obedece a múltiples factores, entre los cuales se destaca un aparato productivo dinámico, que ha permitido el aumento sostenido del número de ocupados en la ciudad, especialmente a partir de 2014, cuando se separó de la tendencia nacional convirtiéndose en la ciudad que más ha generado empleo.

Uno de los aspectos más importantes a resaltar en el desarrollo reciente de Barranquilla (a partir de 2014) es que el aparato productivo de la ciudad ha logrado continuar creciendo con una tendencia positiva y por encima del promedio del país, ante una coyuntura económica nacional compleja (el crecimiento del PIB nacional durante 2017 fue el más bajo de la última década).

En este contexto, estamos frente a la gran noticia de que los hogares barranquilleros han logrado aumentar su poder adquisitivo en términos reales a una tasa del 3,57% promedio anual, entre 2010 a 2017. De igual manera, se destaca que entre 2016 y 2017 los ingresos promedios de los hogares crecieron 4,1 %, durante el año de menor dinamismo de la economía colombiana.